



Ministerio de Economía
Secretaría de Obras Públicas
Instituto Nacional del Agua



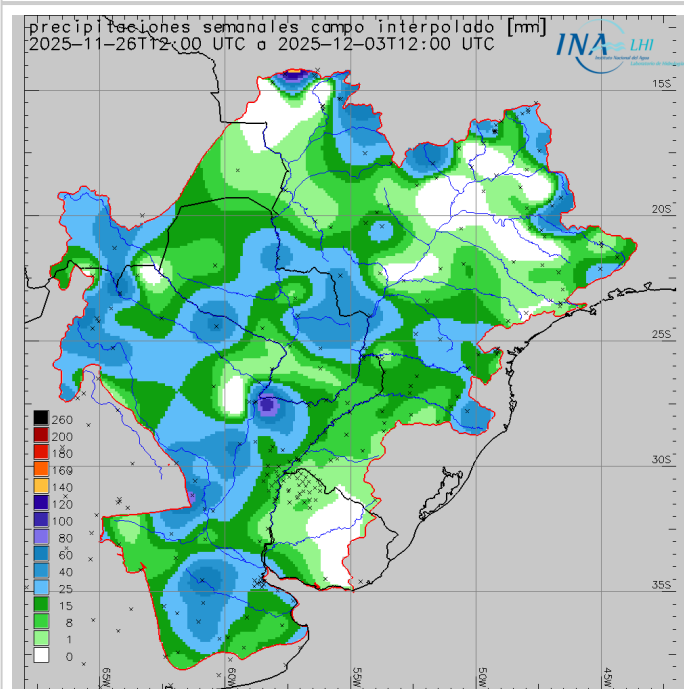
2025 - "Año de la Reconstrucción de la Nación Argentina"

Reporte hidrometeorológico diario de la Cuenca del Plata

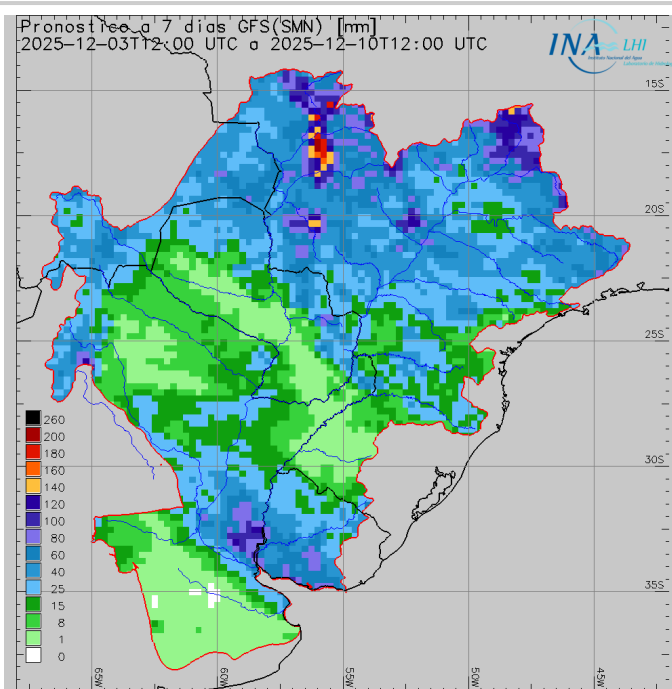
Fecha de actualización: 03/12/2025

Situación meteorológica

Precipitación acumulada semanal



Pronóstico a 7 días



Las previsiones numéricas de precipitación para los próximos siete días indican el probable desarrollo de eventos precipitantes sobre el **sector norte** de la Cuenca del Plata. En particular, se prevén acumulados medios areales **leves a moderados** sobre el **sector regulado** de la **cuenca alta del río Paraná**, con núcleos ligeramente abundantes en la cuenca del **río Paranaíba**. De manera similar, en la cuenca del **río Paraguay** se esperan **lluvias moderadas** con núcleos ligeramente abundantes sobre la zona del **Pantanal** y las nacientes de los **ríos Pilcomayo y Bermejo**. Asimismo, se prevén precipitaciones **leves a moderadas** sobre el **sector no regulado del Alto Paraná**, la **cuenca alta y baja del río Uruguay** (con núcleos abundantes en el tramo inferior), la cuenca del **río Salado Santafesino** y la ruta **Goya - San Nicolás** del **río Paraná** y sus aportes por margen derecha.

Finalmente, en el resto de la cuenca se prevén precipitaciones poco significativas.

Situación hidrológica



Condición hídrica de los principales cursos de la Cuenca del Plata en territorio Argentino en base a la última observación de nivel o caudal en estaciones de referencia. Se calcula la frecuencia de superación (%) en el periodo 1991-2020 y se clasifica en 5 categorías. Adicionalmente se indica superación de niveles de alerta y evacuación.

Estación	Río	Nivel (m)	Alerta	Evacuación	Perspectiva	
Puerto Iguazú	Paraná	12,40 ↓	25,00	28,00	aguas medias bajas/medias	
Corrientes	Paraná	2,83 ↓	6,50	7,00	aguas medias bajas/medias	
Barranqueras	Paraná	2,80 ↓	6,00	6,50	aguas medias bajas/medias	
Goya	Paraná	3,34 ↓	5,20	5,70	aguas medias bajas/medias	
Reconquista	Paraná	3,01 ↓	5,10	5,30	aguas medias bajas/medias	
La Paz	Paraná	3,63 ↑	5,80	6,15	aguas medias bajas/medias	
Paraná	Paraná	2,59 ↑	4,70	5,00	aguas medias bajas/medias	
Santa Fe	Paraná	2,78 =	5,30	5,70	aguas medias bajas/medias	
Victoria	Paraná/Delta	3,46 ↑	4,60	5,90	aguas medias	
Rosario	Paraná	2,48 ↓	5,00	5,25	aguas medias bajas	
San Fernando	Lujan	0,58 ↓	3,00	3,50	aguas medias bajas/medias	
Puerto Pilcomayo	Paraguay	1,79 ↓	5,35	6,00	aguas medias bajas	
Puerto Formosa	Paraguay	3,06 ↓	7,80	8,30	aguas medias bajas/medias	
San Javier	Uruguay	2,15 ↑	8,00	10,00	aguas medias	
Santo Tomé	Uruguay	2,93 ↓	11,50	12,50	aguas medias	
Paso de los Libres	Uruguay	2,21 =	7,50	8,50	aguas medias	
Concordia	Uruguay	4,10 ↓	11,00	12,50	aguas medias	
Concepción del Uruguay	Uruguay	2,02	5,30	6,30	aguas medias	
Boca Gualeguaychú	Uruguay	1,20 ↓	2,90	3,10	aguas medias	

Estación	Río	Caudal (m ³ /s)	Alerta	Evacuación	Perspectiva
Guaíra Porto	Paraná	7800 ↑	20000	25000	aguas bajas/medias bajas
Represa Itaipú	Paraná	9600 ↑	20000	25000	aguas medias bajas/medias
Andresito	Iguazu	1257 ↑	5000	6500	aguas medias bajas/medias
Confluencia	Paraná	10857 ↑	25000	30000	aguas medias bajas/medias
Yacyretá afluente	Paraná	11800 ↑	25000	30000	aguas medias bajas/medias
Yacyretá efluente	Paraná	11600 ↑	25000	30000	aguas medias

aguas altas aguas medias altas aguas medias aguas medias bajas aguas bajas

SISTEMA PARAGUAY - IGUAZÚ - PARANÁ:

- El caudal del **Alto Paraná en Guairá** se observa con un **leve incremento de punta** en **rango propio de aguas medias bajas**, en asociación al último incremento del aporte en ruta y a la mayor erogación del sector regulado. A corto plazo, tras la culminación de los aportes laterales, se prevé que se observe en descenso hacia la franja límite aguas bajas/medias bajas, en sintonía con la previsión de escasez de lluvias durante los próximos días. Por otro lado, la **erogación en Itaipú** se observa con **base** en **aguas medias bajas y puntas** en la **franja límite aguas medias bajas/medias**, con leve recuperación de amplitud. A corto plazo, la condición del almacenamiento (en valores óptimos) favorece sostener la dinámica en rango de aguas medias bajas/medias.

- El **río Iguazú en Andresito** se observa **oscilante** en **aguas medias**, con **base** en la **franja límite aguas medias bajas/medias**. A corto plazo se prevé que continúe oscilante, controlado por la descarga del sistema de presas aguas arriba ante la previsión de lluvias poco significativas o escasas en la región, con tendencia de base en aguas medias bajas/medias, posiblemente con incremento de punta en aguas medias/medias altas en asociación a la mayor erogación aguas arriba.

- El **río Paraguay** exhibe el desarrollo de la **fase de descenso** del último tránsito, en **aguas medias bajas** en **Puerto Pilcomayo** (con patrón escalonado) y en la **franja límite aguas medias bajas/medias** en **Formosa**. A corto plazo, en sintonía con la previsión de escasez de lluvias durante los próximos días, se prevé que continúe en descenso, sosteniendo el patrón escalonado aguas arriba en asociación con las últimas lluvias registradas en el tramo medio.

- En **Yacyretá**, la **afluencia** se observa **oscilante** en la **franja límite aguas medias bajas/medias**, con leve recuperación de amplitud, en sintonía con el leve incremento de los aportes aguas arriba y las últimas lluvias registradas sobre el área directa de aporte. A corto plazo, se proyecta que continúe en ascenso, con puntas en rango inferior de aguas medias bajas. Por otro lado, la **erogación** se observa **relativamente estable**, con base en **aguas medias bajas** y puntas en **rango propio de aguas medias**. A corto plazo se proyecta con leve disminución de amplitud y del derrame semanal, con puntas en rango inferior de aguas medias y base en aguas medias bajas, sosteniendo la tendencia observada durante el mes de noviembre.

- El **río Paraná en Corrientes - Goya/Reconquista** se observa **oscilante** sobre la **franja límite aguas medias bajas/medias**, con efectos locales sobre las puntas en Goya/Reconquista (aporte en ruta), sosteniendo la recuperación de base registrada en noviembre, en sintonía con la erogación de Yacyretá y el ascenso ocasional del río Paraguay. A corto plazo se prevé que continúe oscilante en descenso en la franja límite aguas medias bajas/medias, puesto la erogación proyectada en Yacyretá y el desarrollo de la fase de descenso del río Paraguay. Aguas abajo, sobre **La Paz - Rosario**, continúa **oscilante** en la **franja límite aguas medias bajas/medias**, con amplitud acotada y disminución de punta, en sintonía con la propagación del patrón observado aguas arriba. A corto plazo, se prevé que este sector del tramo continúe oscilante en rango dinámico semejante, puesto el escenario observado aguas arriba, con posibilidad de efectos del traslado del aporte en ruta en las secciones superiores. En plazo de 7 - 15 días, es probable el predominio de la tendencia de descenso, en rango de aguas medias bajas, en asociación a la proyección actual sobre los aportes a Corrientes y el escenario deficitario previsto sobre las áreas generadoras de caudal.

SISTEMA URUGUAY:

- El **tramo medio del río Uruguay** continúa relativamente estable, fuertemente regulado por los caudales del alto Uruguay ante la escasez de precipitaciones sobre el tramo. En la sección de **San Javier** se observa actualmente un leve ascenso en aguas medias, sobre un caudal base estable en la franja límite de aguas medias/medias bajas. Se prevé una disminución en los mínimos semanales, con posibles repuntes ocasionales en el corto plazo por erogación, en vista de las leves precipitaciones registradas aguas arriba de Chapecó. Asimismo, en el tramo **Santo Tomé - Paso de los Libres** el caudal base persiste estable, todavía en valores **de aguas medias**. Se mantendría relativamente estable, o con leve descenso, en vista de la continuidad del escenario hidrometeorológico deficitario.

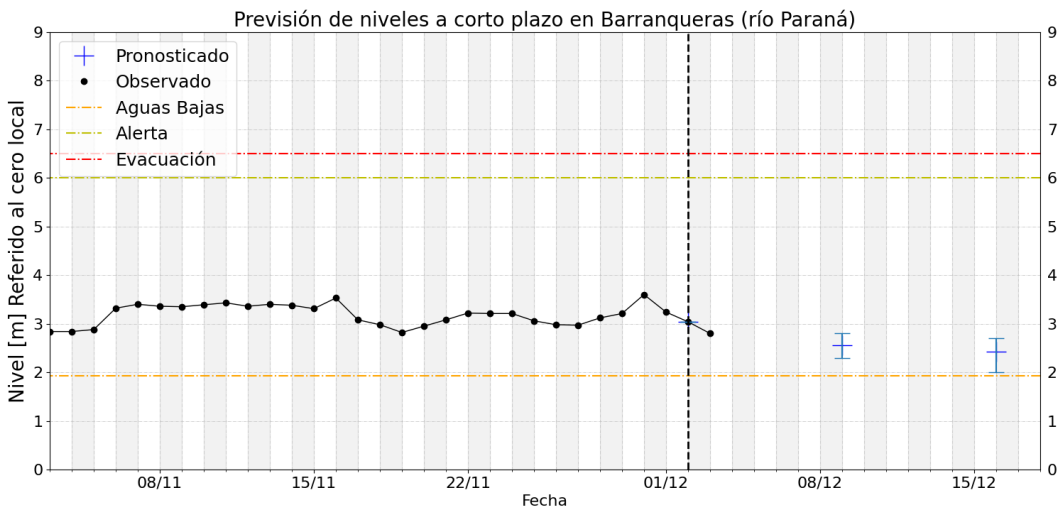
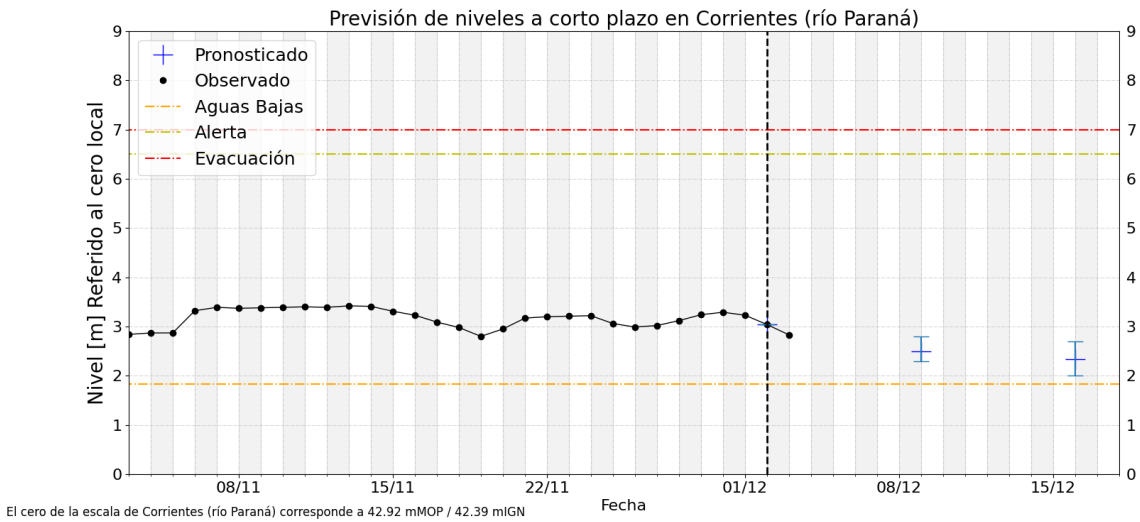
- La **afluencia a Salto Grande** se observa **estable**, en sintonía con el escenario aguas arriba, sosteniendo valores mínimos en **aguas medias**. La **erogación** se observó con oscilaciones de operación, en aguas medias. La previsión para la afluencia es de estabilidad, con leve tendencia de disminución ante la escasez de lluvia en su área de aporte. Aguas abajo, sobre el **tramo inferior**, las

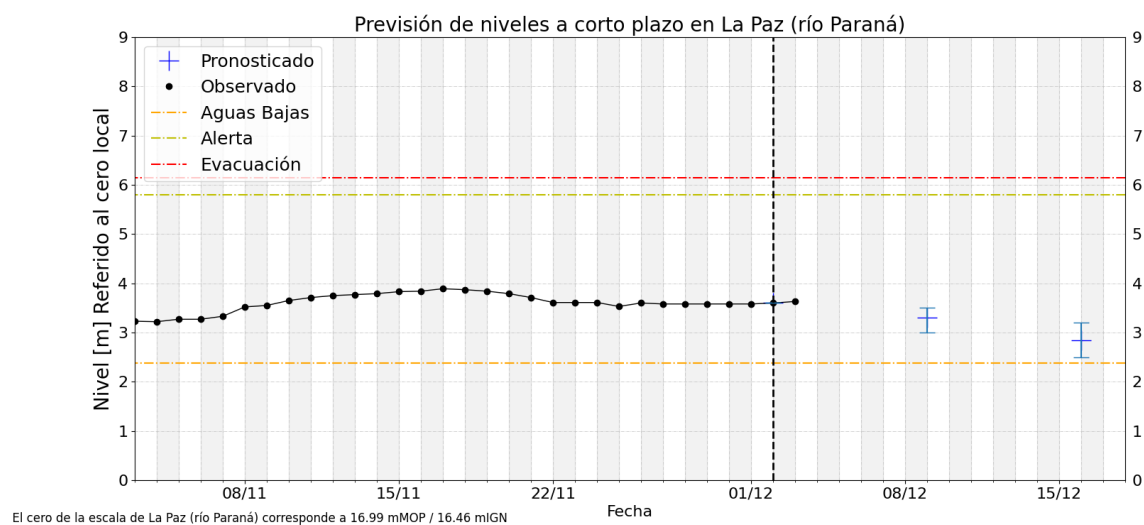
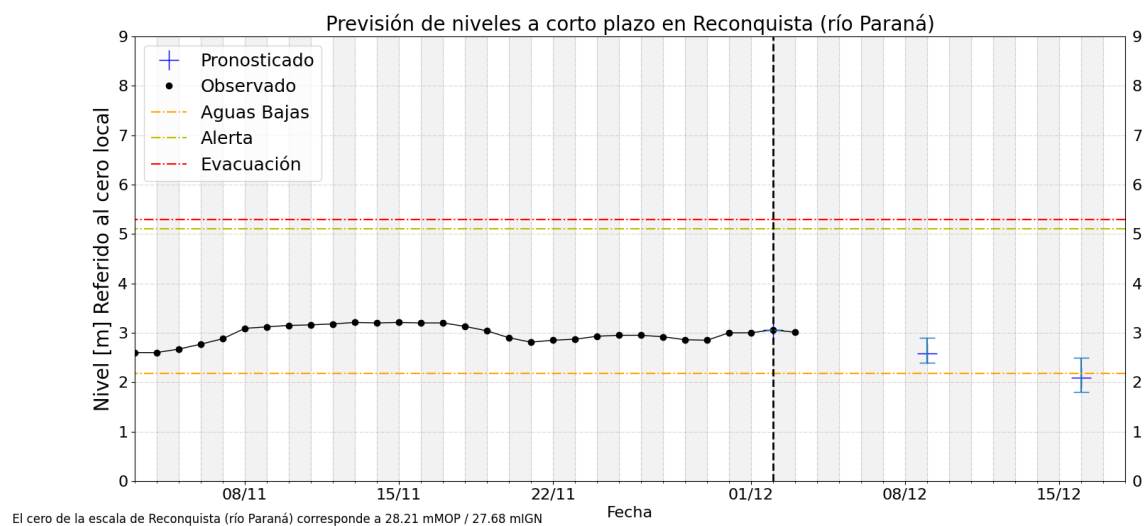
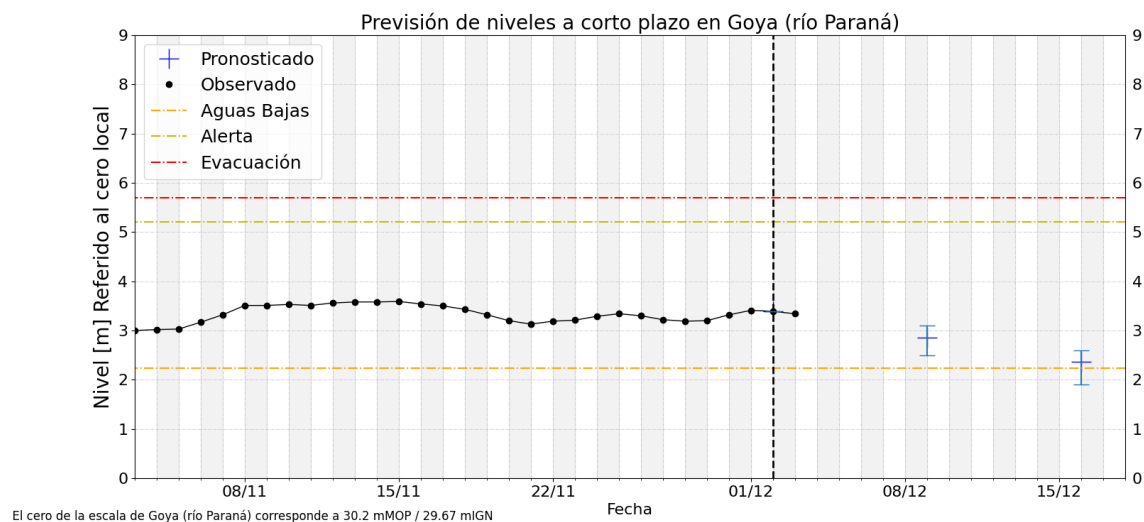
alturas hidrométricas en **Concordia** se observan oscilantes sobre una base relativamente estable en aguas medias, actualmente en leve repunte por efecto de la erogación del embalse, mientras que en **Concepción del Uruguay** se observa un descenso en los niveles de base. En cercanías a la desembocadura se observan oscilaciones de menor amplitud.

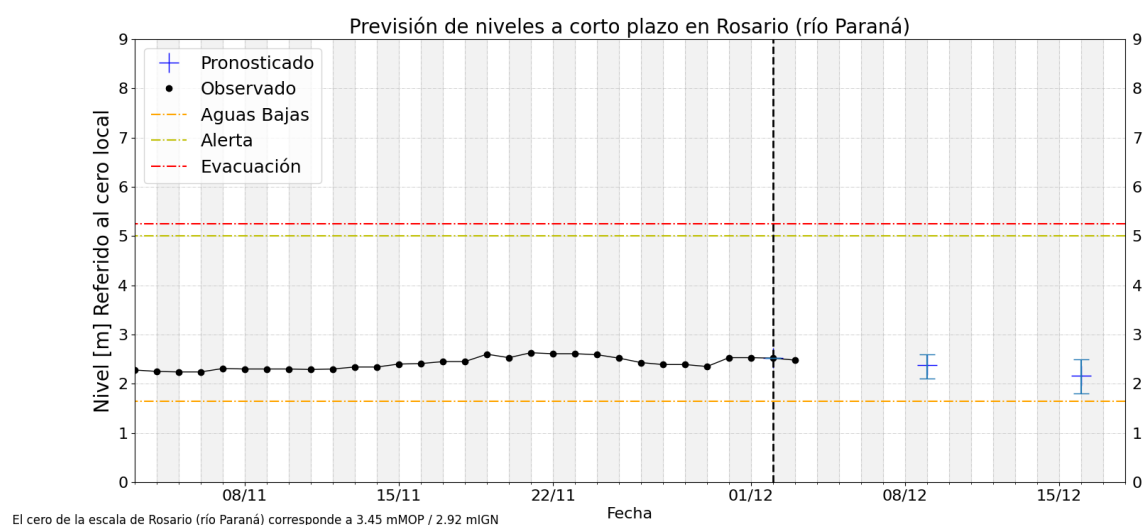
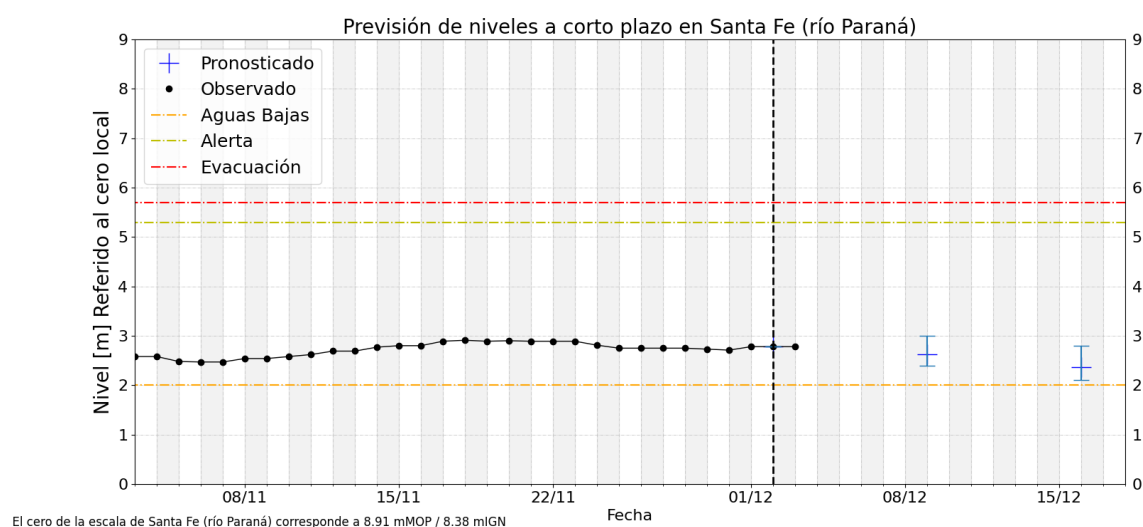
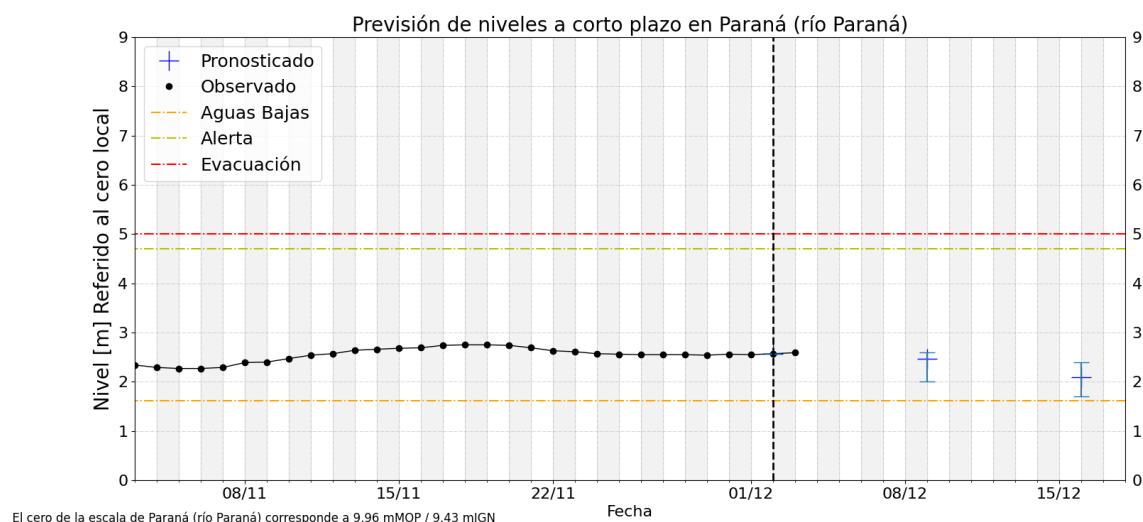
FRENTE DEL DELTA:

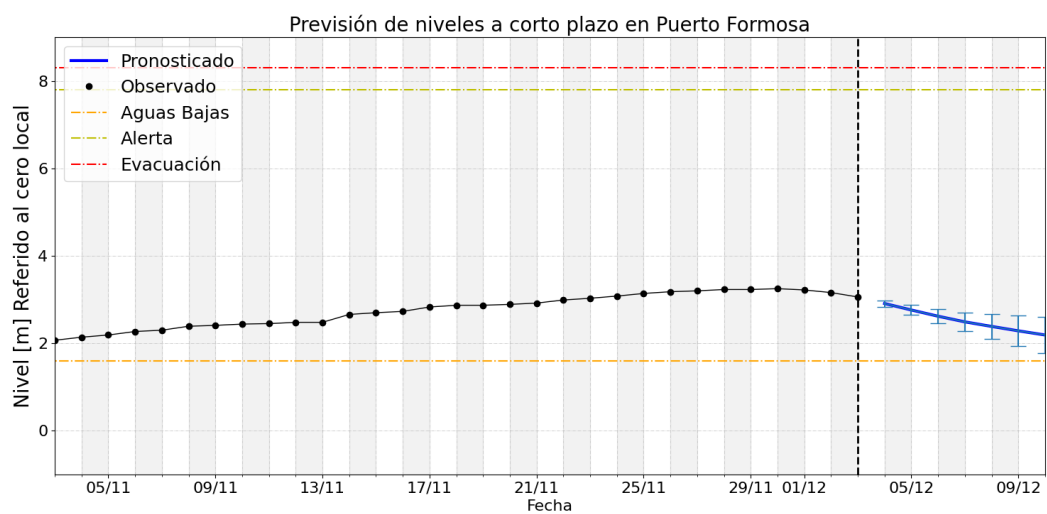
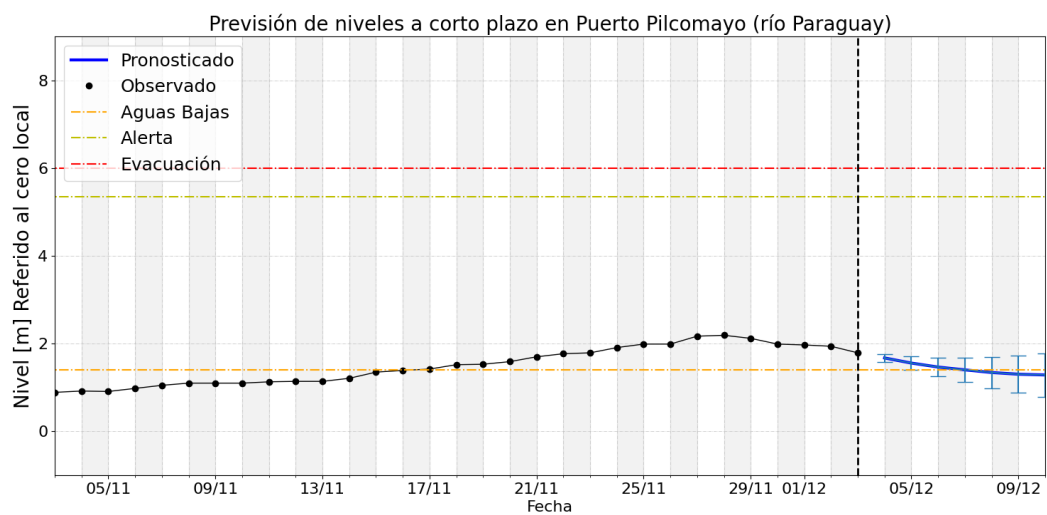
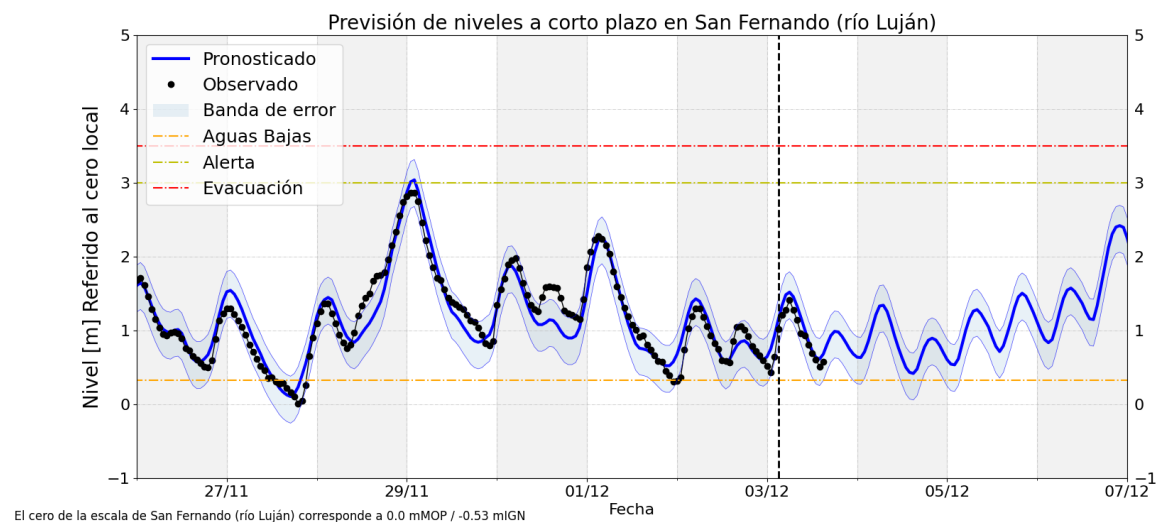
- En la proximidad al estuario del Río de la Plata, las alturas en la estación de **San Fernando** sobre el brazo Luján se observan estables, con mínimos en aguas medias bajas y mayor persistencia en aguas medias. Durante los próximos 2 días se prevé un leve ascenso, con posibles puntas en aguas medias altas.

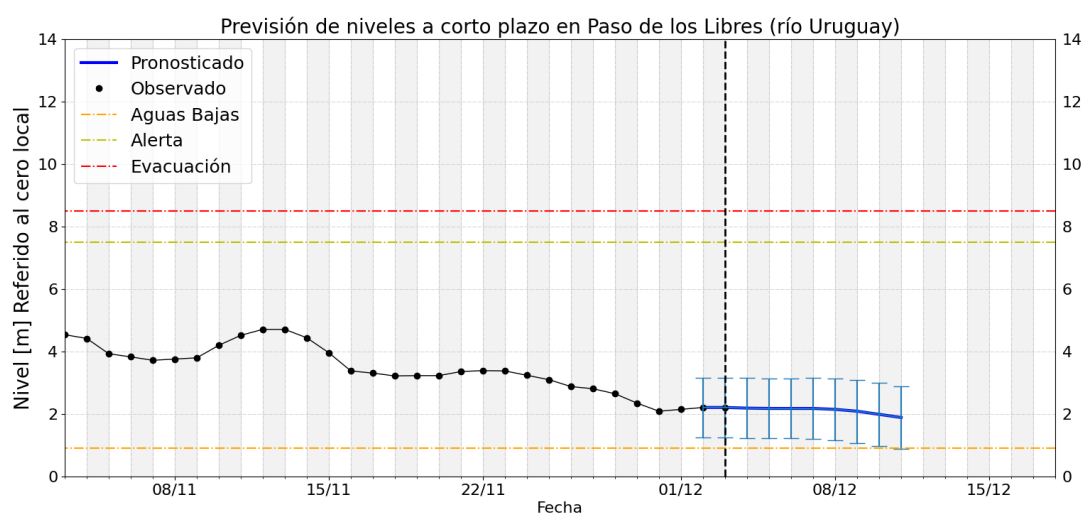
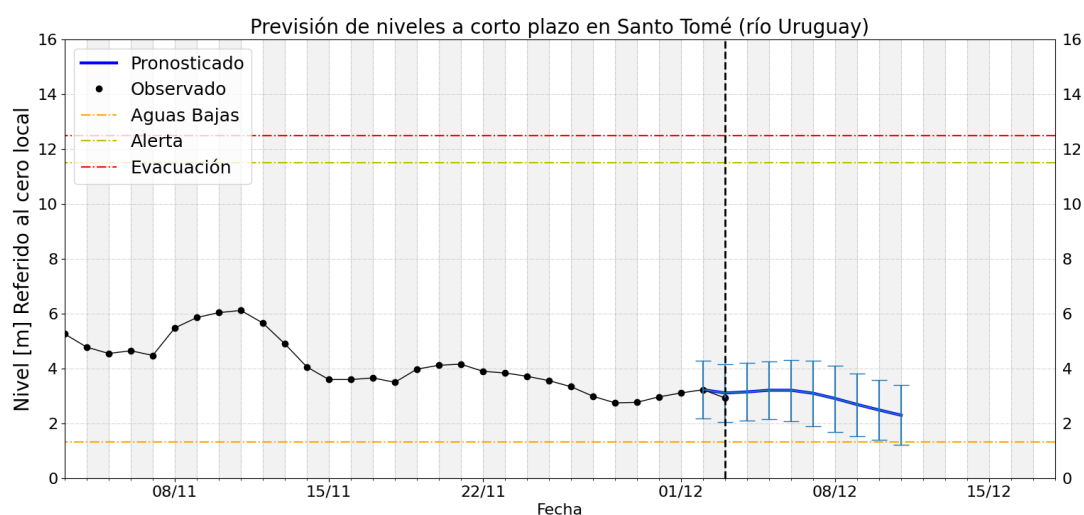
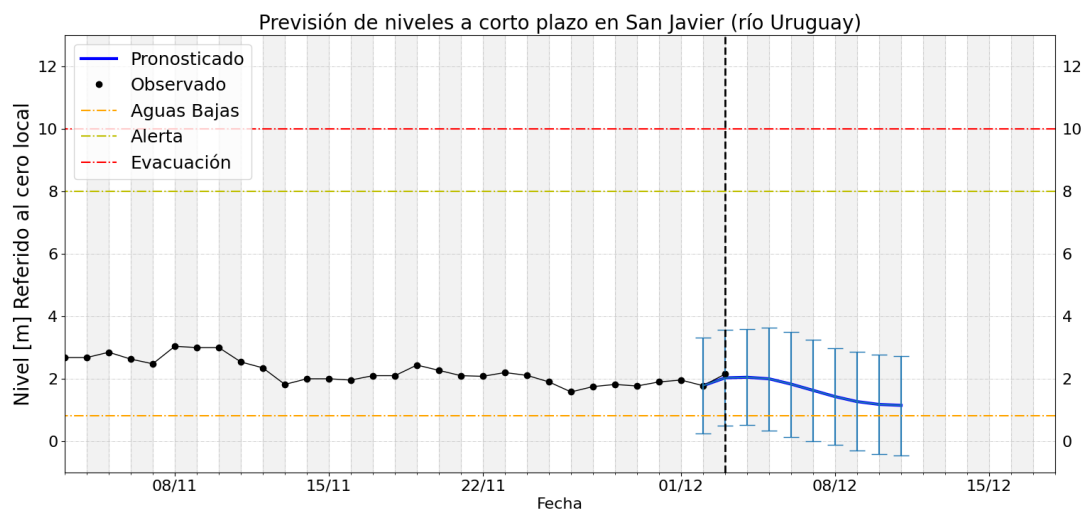
Gráficos de nivel observado y previsión











Notas

- Los pronósticos del río Paraná (tramo medio) se actualizan los días martes (a 7 y 14 días) y viernes (4 y 11 días)
- Los pronósticos del río Uruguay se actualizan los lunes, miércoles y viernes.

- Para mayor seguimiento los productos operativos y experimentales de monitoreo, pronóstico y perspectiva pueden consultarse en:
 - <https://ina.gob.ar/alerta/> (sitio del Alerta Hidrológico de CDP del INA)
 - <https://alerta.ina.gob.ar/pub/mapa> (mapa web, productos puntuales y areales)
 - <https://alerta.ina.gob.ar/a5/secciones> (series de observaciones y previsiones numéricas de nivel o caudal)
 - <https://ina.gob.ar/alerta/index.php?seccion=10> (previsiones numéricas Delta del Paraná)
 - Niveles de aguas altas son aquellos valores que se igualan o exceden en el 5% o menos de los registros disponibles, en el sitio de medición.
 - Niveles de aguas medias altas son aquellos valores que se igualan o exceden entre el 25% y el 5% de los registros disponibles, en el sitio de medición (por encima de los normales).
 - Niveles de aguas medias son aquellos valores que se igualan o exceden entre el 75% y el 25% de los registros disponibles, en el sitio de medición (normales).
 - Niveles de aguas medias bajas son aquellos valores que se igualan o exceden entre el 95% y el 75% de los registros disponibles, en el sitio de medición (por debajo de los normales).
 - Niveles de aguas bajas son aquellos valores que se igualan o exceden en más del 95% de los registros disponibles, en el sitio de medición
-