



Ministerio de Economía  
Secretaría de Obras Públicas  
Instituto Nacional del Agua



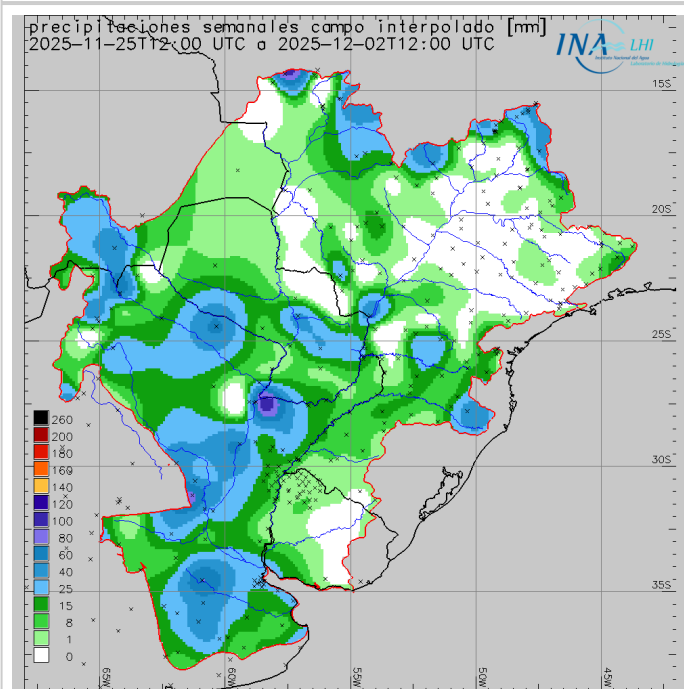
2025 - "Año de la Reconstrucción de la Nación Argentina"

# Reporte hidrometeorológico diario de la Cuenca del Plata

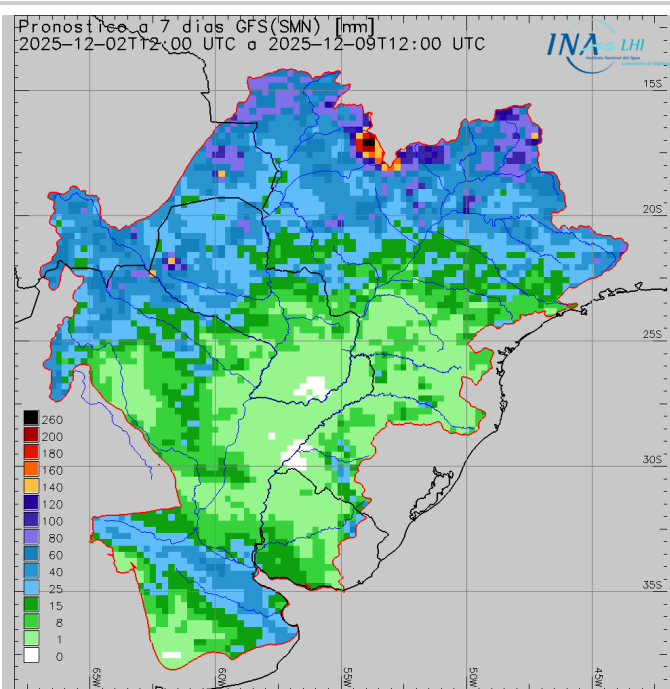
Fecha de actualización: 02/12/2025

## Situación meteorológica

Precipitación acumulada semanal



Pronóstico a 7 días



Las previsiones numéricas de precipitación para los próximos siete días indican el probable desarrollo de eventos precipitantes sobre el **sector norte** de la **Cuenca del Plata**. En particular, se prevén acumulados medios areales **leves a moderados** sobre el **sector regulado** de la **cuenca alta del río Paraná**, con núcleos ligeramente abundantes en la cuenca del **río Paranaíba**. De manera similar, en la cuenca del **río Paraguay** se esperan **lluvias moderadas** con núcleos ligeramente abundantes sobre la zona del **Pantanal** y las nacientes de los **ríos Pilcomayo y Bermejo**. Asimismo, se prevén precipitaciones **leves** sobre el **sector no regulado** del **Alto Paraná**, la **cuenca alta** del **río Uruguay**, la **ruta Paraná - San Nicolás** del **río Paraná** y sus aportes por margen derecha, y la porción oriental de la **cuenca** del **río Salado Bonaerense**.

Finalmente, en el resto de la cuenca se prevén precipitaciones poco significativas.

## Situación hidrológica



Condición hídrica de los principales cursos de la Cuenca del Plata en territorio Argentino en base a la última observación de nivel o caudal en estaciones de referencia. Se calcula la frecuencia de superación (%) en el periodo 1991-2020 y se clasifica en 5 categorías. Adicionalmente se indica superación de niveles de alerta y evacuación.

Estación	Río	Nivel (m)	Alerta	Evacuación	Perspectiva	
Puerto Iguazú	Paraná	13,00 ↑	25,00	28,00	aguas medias bajas/medias	
Corrientes	Paraná	3,04 ↓	6,50	7,00	aguas medias bajas/medias	
Barranqueras	Paraná	3,04 ↓	6,00	6,50	aguas medias bajas/medias	
Goya	Paraná	3,39 ↓	5,20	5,70	aguas medias bajas/medias	
Reconquista	Paraná	3,06 ↑	5,10	5,30	aguas medias bajas/medias	
La Paz	Paraná	3,60 ↑	5,80	6,15	aguas medias	
Paraná	Paraná	2,57 ↑	4,70	5,00	aguas medias bajas/medias	
Santa Fe	Paraná	2,78 =	5,30	5,70	aguas medias bajas/medias	
Victoria	Paraná/Delta	3,42 =	4,60	5,90	aguas medias	
Rosario	Paraná	2,52 ↓	5,00	5,25	aguas medias bajas	
San Fernando	Lujan	0,60 ↓	3,00	3,50	aguas medias bajas/medias	
Puerto Pilcomayo	Paraguay	1,94 ↓	5,35	6,00	aguas medias bajas	
Puerto Formosa	Paraguay	3,16 ↓	7,80	8,30	aguas medias bajas/medias	
San Javier	Uruguay	1,78 ↓	8,00	10,00	aguas medias	
Santo Tomé	Uruguay	3,23 ↑	11,50	12,50	aguas medias	
Paso de los Libres	Uruguay	2,21 ↑	7,50	8,50	aguas medias	
Concordia	Uruguay	4,34 ↑	11,00	12,50	aguas medias	
Concepción del Uruguay	Uruguay	2,02	5,30	6,30	aguas medias	
Boca Gualeguaychú	Uruguay	1,50 ↓	2,90	3,10	aguas medias	

Estación	Río	Caudal (m³/s)	Alerta	Evacuación	Perspectiva
Guaíra Porto	Paraná	7733 =	20000	25000	aguas bajas/medias bajas
Represa Itaipú	Paraná	8968 =	20000	25000	aguas medias bajas/medias
Andresito	Iguazu	1147 ↑	5000	6500	aguas medias bajas/medias
Confluencia	Paraná	10115 ↑	25000	30000	aguas medias bajas
Yacyretá afluente	Paraná	11200 ↑	25000	30000	aguas medias bajas/medias
Yacyretá efluente	Paraná	11600 ↑	25000	30000	aguas medias bajas/medias

aguas altas   aguas medias altas   aguas medias   aguas medias bajas   aguas bajas

## SISTEMA PARAGUAY - IGUAZÚ - PARANÁ:

- El caudal del **Alto Paraná en Guairá** se observa con base en la **franja límite aguas bajas/medias bajas** y actualmente con punta en ascenso en rango propio de **aguas medias bajas**, en asociación a las lluvias ocurridas el día de ayer en la región, con montos leves a moderados sobre la vertiente occidental del sector no regulado. A corto plazo se prevé que continúe en ascenso/oscilante en punta, en sintonía con la mayor contribución del aporte en ruta y el incremento de la descarga del sector regulado observado el día de ayer. Por otro lado, la erogación en Itaipú se observó con **leve descenso de base en aguas medias bajas y disminución de amplitud**, con puntas en el **límite aguas medias bajas/medias**. A corto plazo, la condición del almacenamiento (en valores óptimos) favorece sostener la dinámica en rango de aguas medias bajas/medias.

- El río **Iguazú en Andresito** se observa **oscilante** en **aguas medias**, con base en la **franja límite aguas medias bajas/medias**. A corto plazo se prevé que continúe con dinámica semejante, controlado por la descarga del sistema de presas aguas arriba ante la previsión de lluvias poco significativas o escasas en la región, con tendencia de base en aguas medias bajas/medias, posiblemente con incremento de punta en aguas medias en asociación a la mayor erogación aguas arriba registrada el día de hoy.

- El río **Paraguay en Formosa** se observa en **culminación** del tránsito actual, en la **franja límite aguas medias bajas/medias**. Por otro lado, en **Puerto Pilcomayo** exhibe el desarrollo de la **fase de descenso**, en **aguas medias bajas**, con patrón escalonado. A corto plazo se prevé que aguas abajo, en Formosa, comience la fase de descenso en aguas medias bajas, mientras que Puerto Pilcomayo

persista con dinámica semejante (descenso escalonado), en asociación a las últimas lluvias registradas sobre el tramo medio.

- En **Yacyretá**, la **afluencia** se observa **oscilante** en la **franja límite aguas medias bajas/medias**, en sintonía con el patrón observado en la descarga de Itaipú. A corto plazo se proyecta con dinámica en rango semejante y leve incremento de punta, todavía bajo control de la descarga aguas arriba en combinación con la contribución poco significativa del aporte en ruta, puesto la previsión de precipitaciones leves sobre el área directa de aporte. Por otro lado, la **erogación** se observó **relativamente estable**, con base en **aguas medias bajas** y puntas en **rango propio de aguas medias**. A corto plazo se proyecta con disminución de amplitud y del derrame semanal, con puntas sostenidas en la franja límite aguas medias bajas/medias, todavía con base en aguas medias bajas, sosteniendo la tendencia observada durante el mes de noviembre.

- El **río Paraná en Corrientes - La Paz** se observa **oscilante** sobre la **franja límite aguas medias bajas/medias**, con efectos locales sobre las puntas en Goya/Reconquista (aporte en ruta) y amplitud acotada en las secciones inferiores, sosteniendo la recuperación de base registrada en noviembre, en sintonía con la erogación de Yacyretá y el ascenso ocasional del río Paraguay. A corto plazo se prevé que continúe oscilante en descenso, puesto la erogación proyectada en Yacyretá y el inicio de la fase de descenso previsto en el río Paraguay. Aguas abajo, sobre **Santa Fe - Paraná/Rosario**, continúa **oscilante** en la **franja límite aguas medias bajas/medias**, con amplitud acotada y disminución de punta, en sintonía con la propagación del patrón observado aguas arriba. Particularmente, en Rosario exhibe un leve repunte en rango superior de aguas medias bajas, por efecto del traslado de mareas. A corto plazo, se prevé que este sector del tramo continúe oscilante en rango dinámico semejante, puesto el escenario observado aguas arriba. En plazo de 7 - 15 días, es probable el predominio de la tendencia de descenso, en rango de aguas medias bajas, en asociación a la previsión actual sobre los aportes a Corrientes y el escenario deficitario previsto sobre las áreas generadoras de caudal.

#### **SISTEMA URUGUAY:**

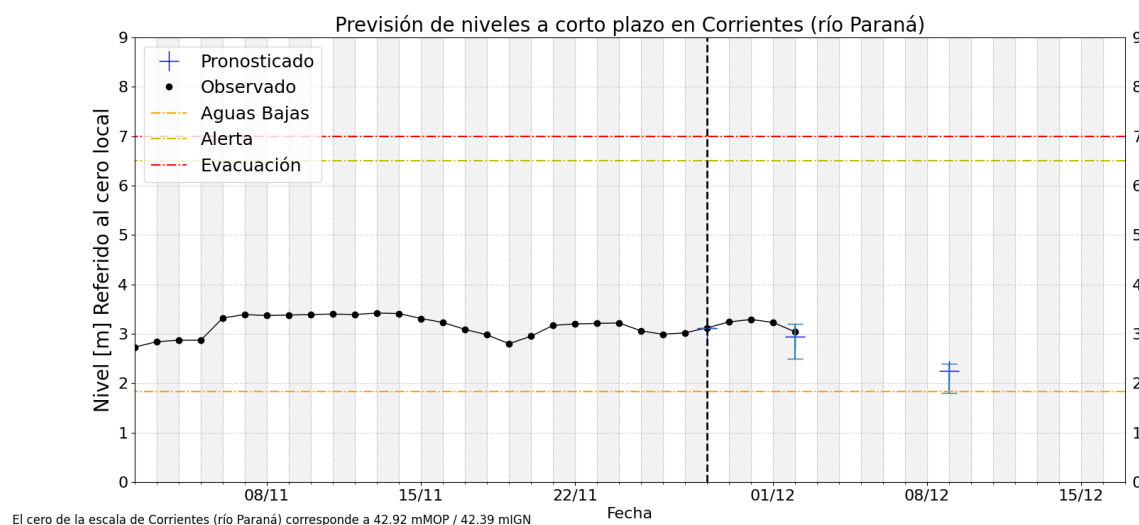
- El **tramo medio del río Uruguay** continúa relativamente estable, fuertemente regulado por los caudales del alto Uruguay ante la escasez de precipitaciones sobre el tramo. En la sección de **San Javier** se observan leves oscilaciones, con disminución de amplitud, sobre un caudal base estable en la franja límite de aguas medias/medias bajas. Se prevé que continúe con gradual disminución en los mínimos semanales, si bien todavía es posible un leve repunte en el corto plazo por erogación, en vista de las leves precipitaciones registradas aguas arriba de Chapecó. Asimismo, en el tramo **Santo Tomé - Paso de los Libres** el caudal base persiste estable, todavía en valores **de aguas medias**. Se mantendría relativamente estable, o con leve descenso, en vista de la continuidad del escenario hidrometeorológico deficitario.

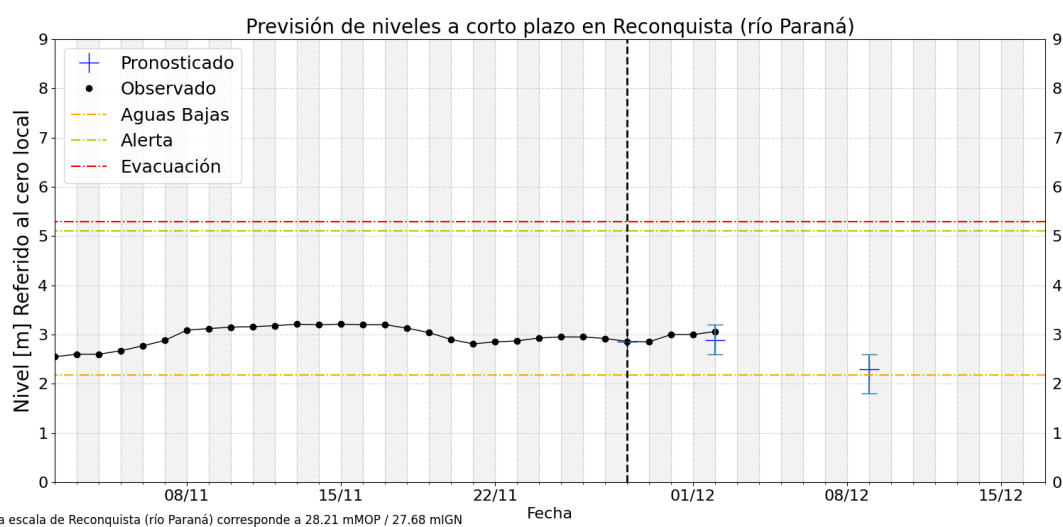
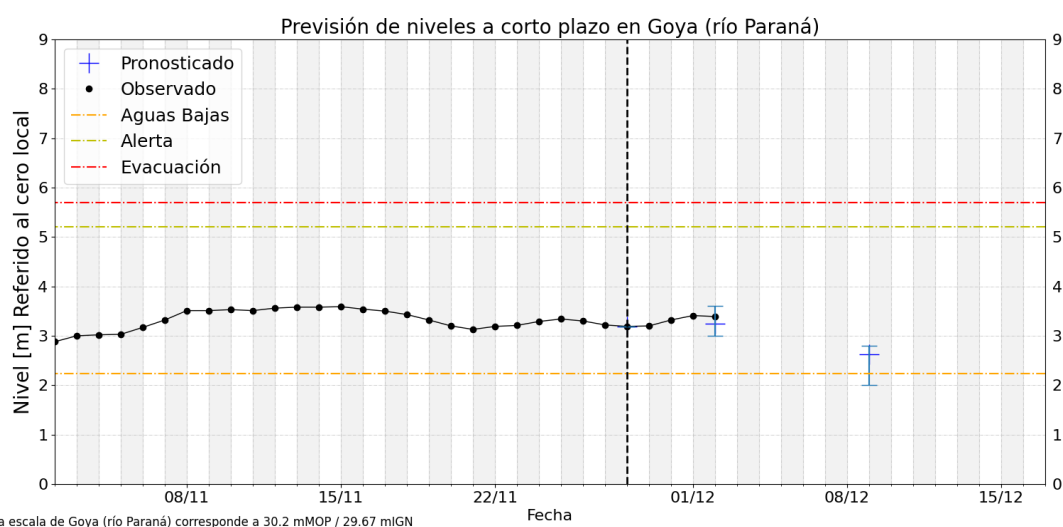
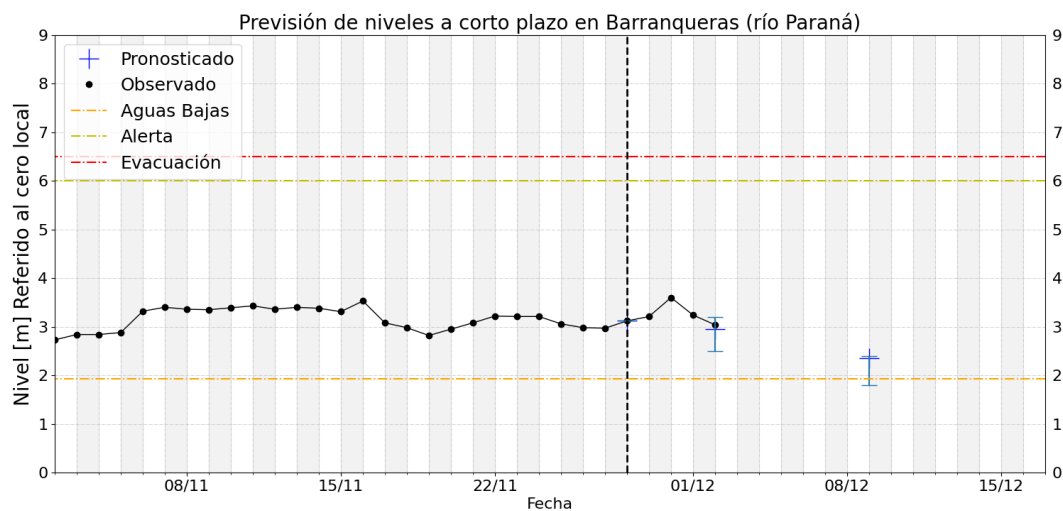
- La **afluencia a Salto Grande** se observa **estable**, en sintonía con el escenario aguas arriba, alcanzando valores semanales mínimos en **aguas medias**. La **erogación** se observó con oscilaciones de operación, en aguas medias. La previsión para la afluencia es de estabilidad, con leve tendencia de disminución ante la escasez de lluvia en su área de aporte. Aguas abajo sobre el **tramo inferior**, las alturas hidrométricas en el tramo **Concordia - Concepción del Uruguay** se observan oscilantes sobre una base relativamente estable en aguas medias, actualmente en leve repunte por efecto de la erogación del embalse. En cercanías a la desembocadura se observan oscilaciones de menor amplitud.

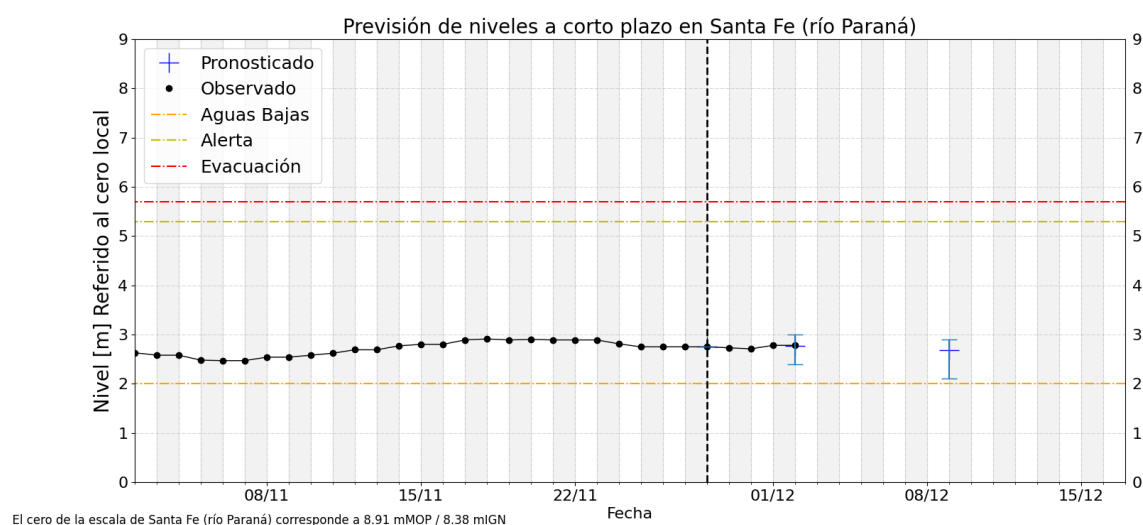
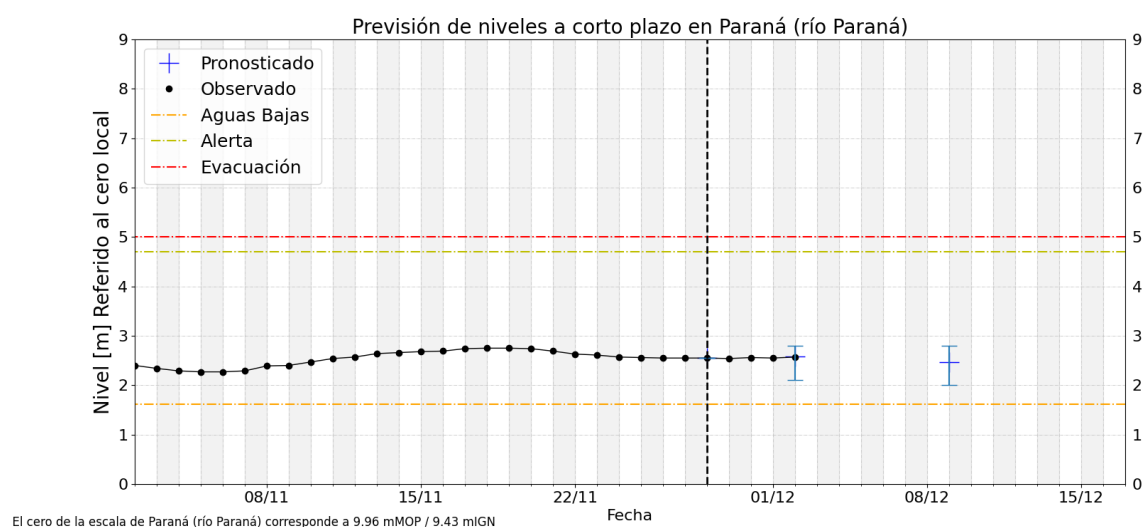
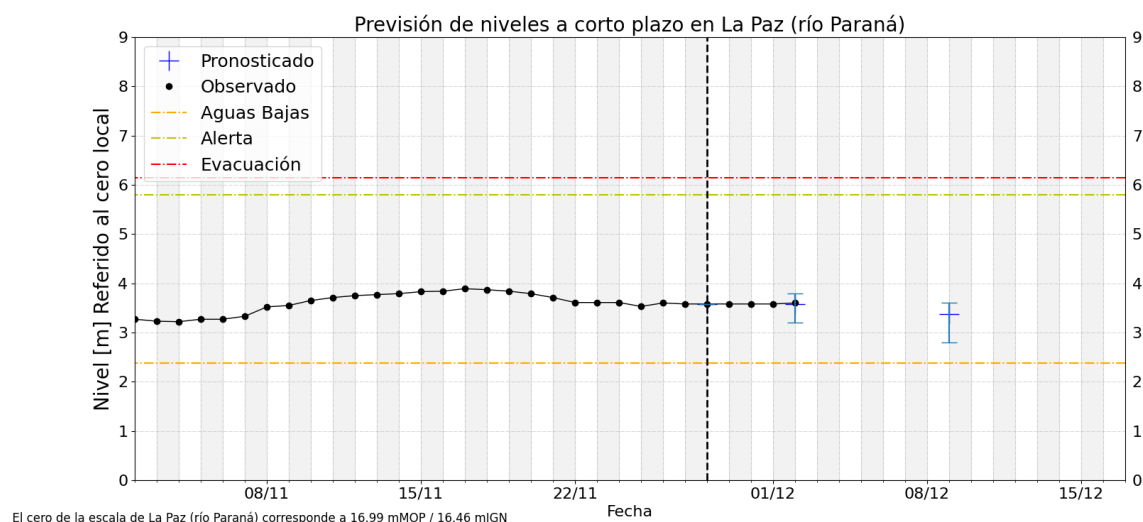
## FRENTE DEL DELTA:

- En la proximidad al estuario del Río de la Plata, las alturas en la estación de **San Fernando** sobre el brazo Luján se observan en descenso, con mínimos en aguas bajas y mayor persistencia en aguas medias. Durante los próximos 2 días se prevé un leve ascenso, con mayor persistencia en aguas medias.

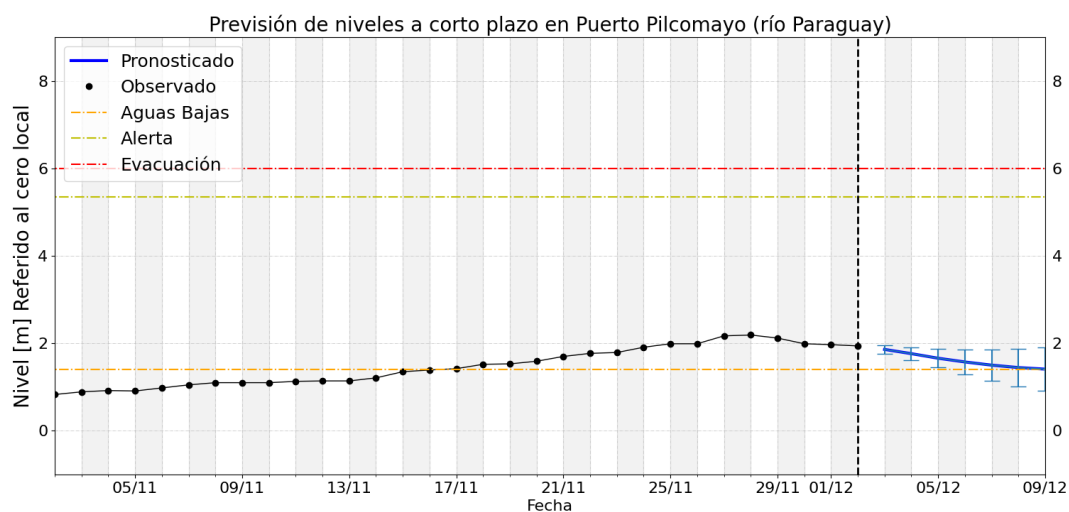
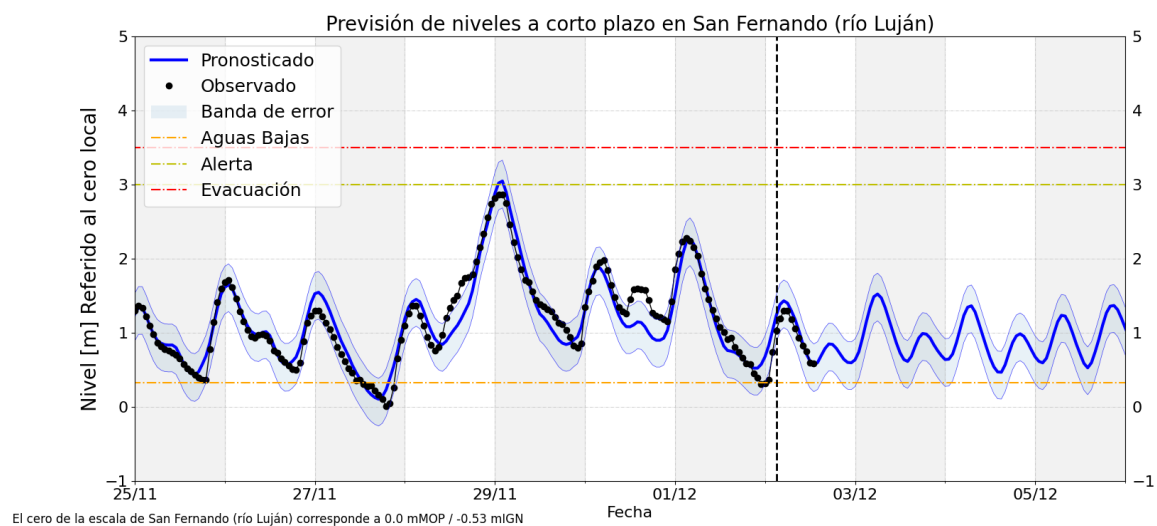
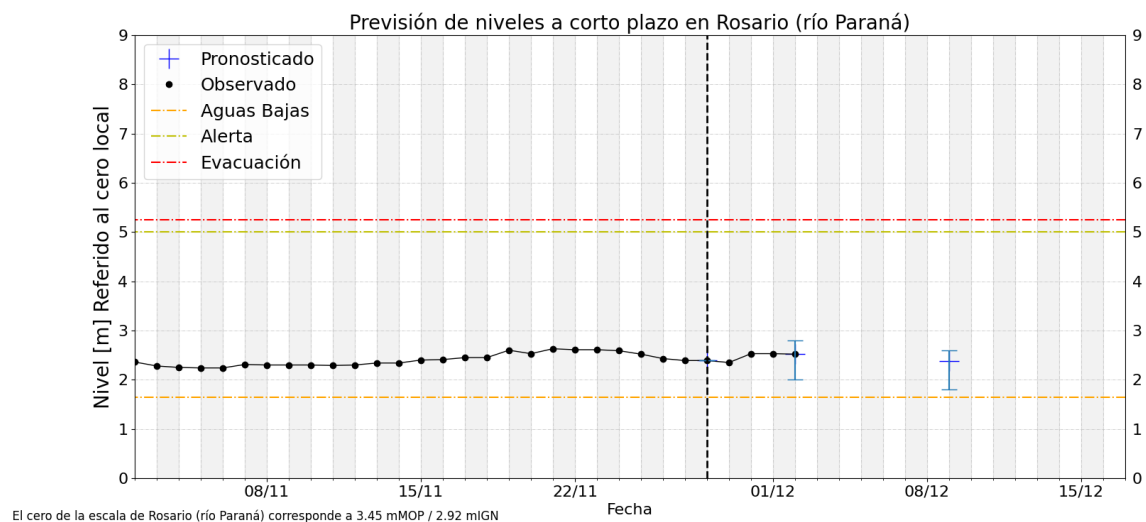
## Gráficos de nivel observado y previsión

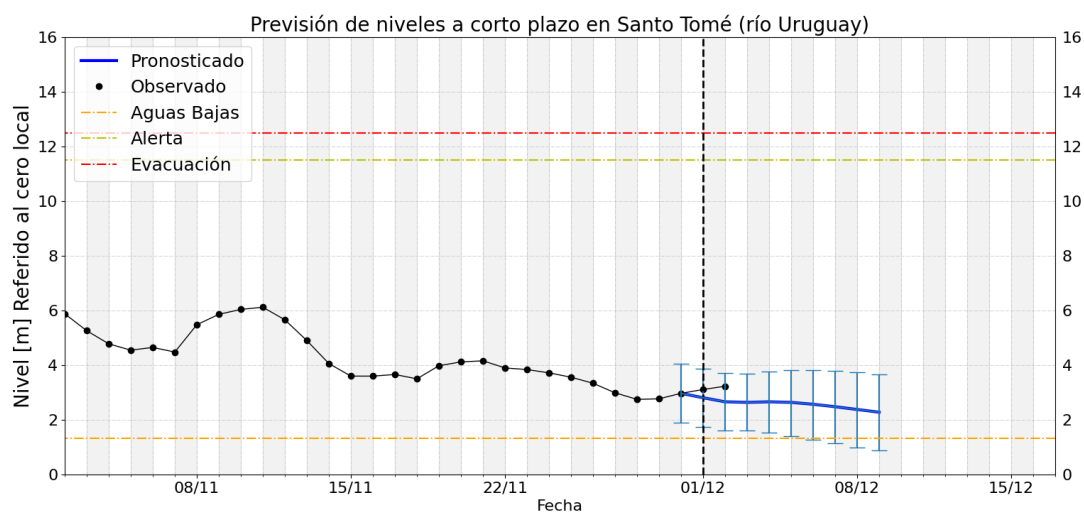
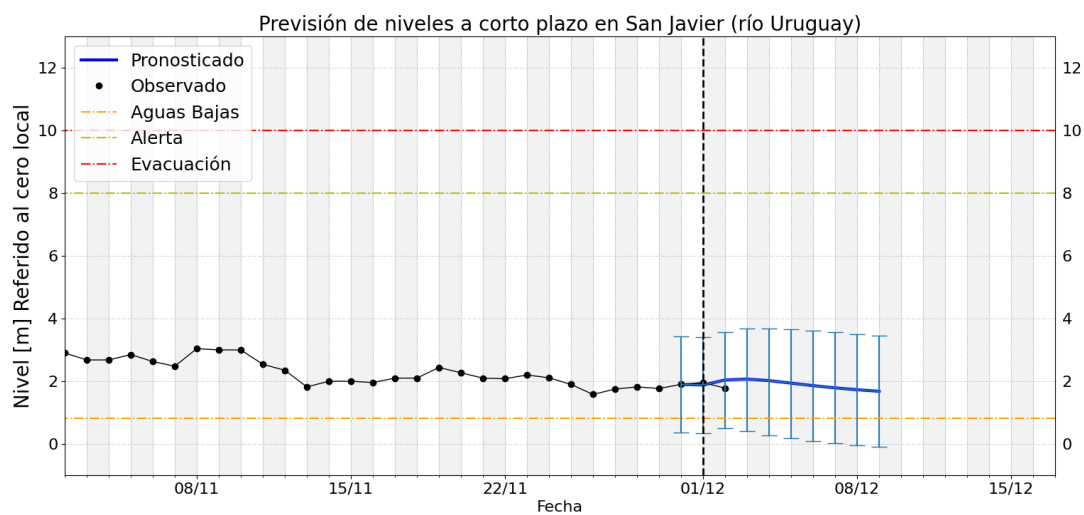
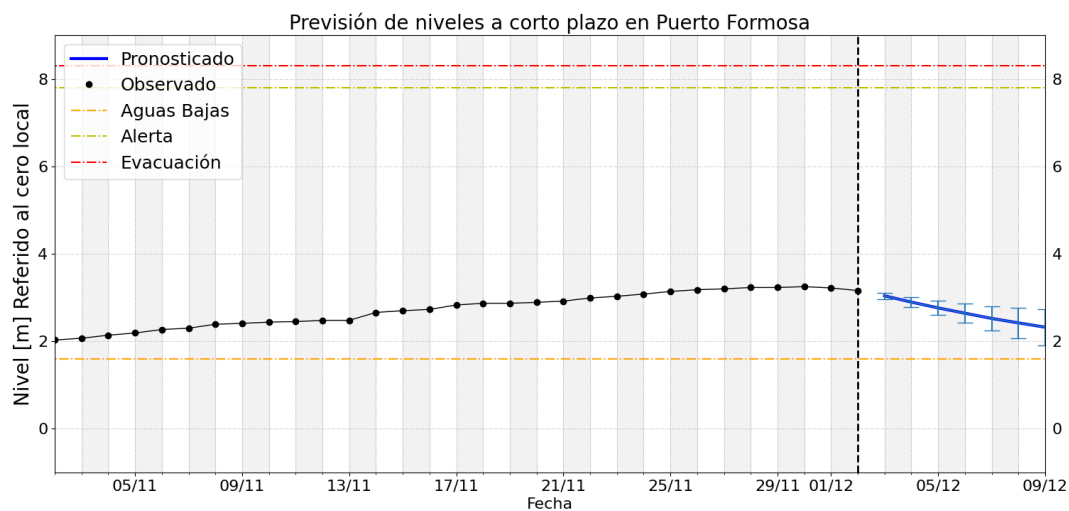


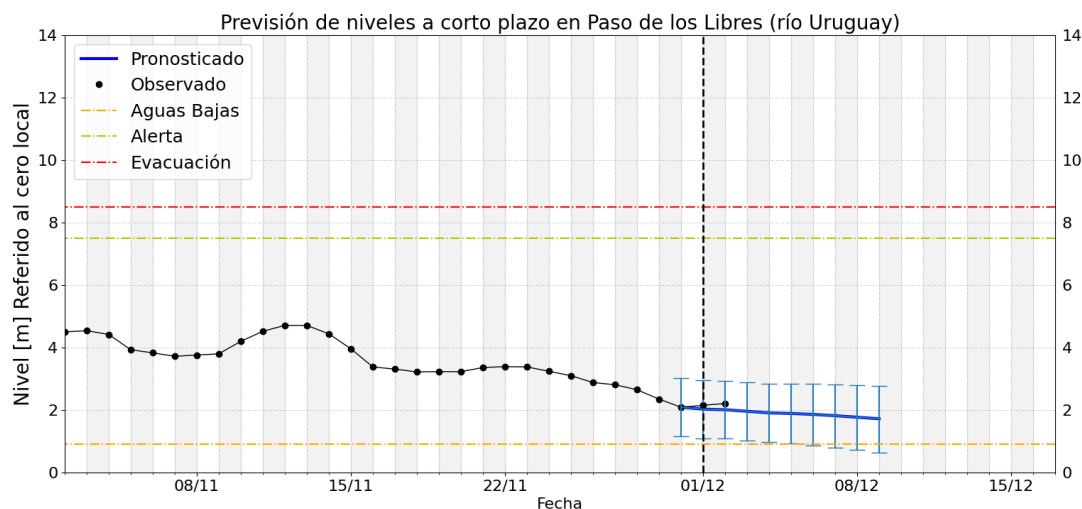












## Notas

- Los pronósticos del río Paraná (tramo medio) se actualizan los días martes (a 7 y 14 días) y viernes (4 y 11 días)
- Los pronósticos del río Uruguay se actualizan los lunes, miércoles y viernes.
- Para mayor seguimiento los productos operativos y experimentales de monitoreo, pronóstico y perspectiva pueden consultarse en:
  - <https://ina.gob.ar/alerta/> (sitio del Alerta Hidrológico de CDP del INA)
  - <https://alerta.ina.gob.ar/pub/mapa> (mapa web, productos puntuales y areales)
  - <https://alerta.ina.gob.ar/a5/secciones> (series de observaciones y previsiones numéricas de nivel o caudal)
  - <https://ina.gob.ar/alerta/index.php?seccion=10> (previsiones numéricas Delta del Paraná)
- Niveles de aguas altas son aquellos valores que se igualan o exceden en el 5% o menos de los registros disponibles, en el sitio de medición.
- Niveles de aguas medias altas son aquellos valores que se igualan o exceden entre el 25% y el 5% de los registros disponibles, en el sitio de medición (por encima de los normales).
- Niveles de aguas medias son aquellos valores que se igualan o exceden entre el 75% y el 25% de los registros disponibles, en el sitio de medición (normales).
- Niveles de aguas medias bajas son aquellos valores que se igualan o exceden entre el 95% y el 75% de los registros disponibles, en el sitio de medición (por debajo de los normales).
- Niveles de aguas bajas son aquellos valores que se igualan o exceden en más del 95% de los registros disponibles, en el sitio de medición