



Ministerio de Economía
Secretaría de Obras Públicas
Instituto Nacional del Agua



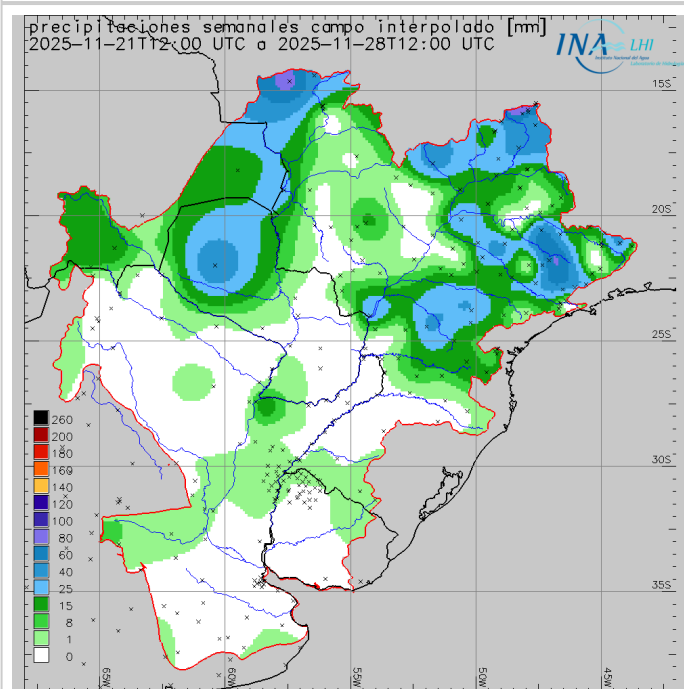
2025 - "Año de la Reconstrucción de la Nación Argentina"

Reporte hidrometeorológico diario de la Cuenca del Plata

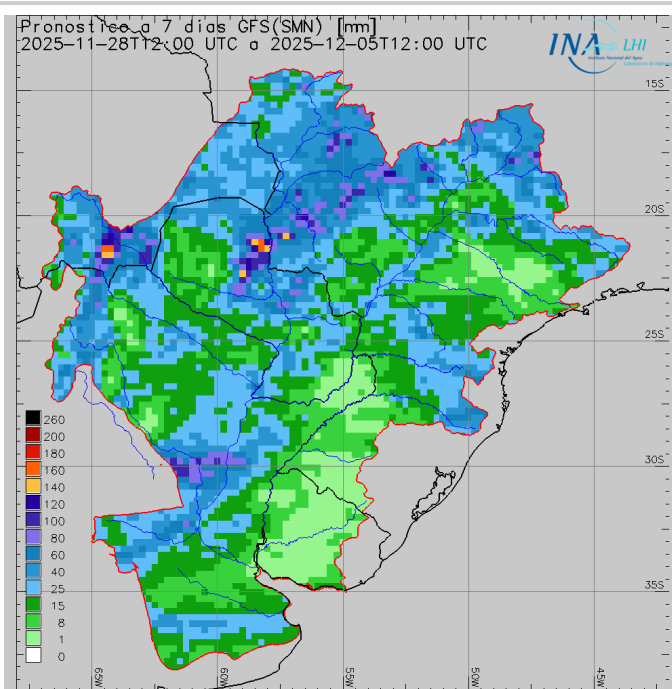
Fecha de actualización: 28/11/2025

Situación meteorológica

Precipitación acumulada semanal



Pronóstico a 7 días



Las previsiones numéricas de precipitación para los próximos siete días indican el probable desarrollo de eventos precipitantes sobre gran parte de la Cuenca del Plata, con mayor notoriedad en el sector oeste. Particularmente, se prevén con acumulados medios areales **leves a moderados** sobre la **cuenca alta del río Paraná**, la cuenca del **río Paraguay** (con núcleos abundantes sobre el tramo medio y la cuenca superior de los ríos Pilcomayo y Bermejo), la cuenca del **río Iguazú**, la cuenca del **río Uruguay** (con señales más fuertes en la cuenca alta), la cuenca del **río Salado - Juramento**, y el tramo **Corrientes-San Nicolás del río Paraná medio** (ligeramente abundantes sobre el tramo Goya-Paraná). Asimismo, se esperan lluvias con **acumulados moderados** sobre la cuenca del **río Carcarañá**, y precipitaciones **leves** sobre la cuenca del **río Salado Bonaerense**.

En el resto de la cuenca se prevén lluvias predominantemente con acumulados leves o poco significativos.

Situación hidrológica



Condición hídrica de los principales cursos de la Cuenca del Plata en territorio Argentino en base a la última observación de nivel o caudal en estaciones de referencia. Se calcula la frecuencia de superación (%) en el periodo 1991-2020 y se clasifica en 5 categorías. Adicionalmente se indica superación de niveles de alerta y evacuación.

Estación	Río	Nivel (m)	Alerta	Evacuación	Perspectiva	
Puerto Iguazú	Paraná	11,20 ↓	25,00	28,00	aguas medias bajas	
Corrientes	Paraná	3,12 ↑	6,50	7,00	aguas medias bajas/medias	
Barranqueras	Paraná	3,12 ↑	6,00	6,50	aguas medias bajas/medias	
Goya	Paraná	3,19 ↓	5,20	5,70	aguas medias bajas/medias	
Reconquista	Paraná	2,86 ↓	5,10	5,30	aguas medias bajas/medias	
La Paz	Paraná	3,58 =	5,80	6,15	aguas medias bajas/medias	
Paraná	Paraná	2,55 =	4,70	5,00	aguas medias bajas/medias	
Santa Fe	Paraná	2,75 =	5,30	5,70	aguas medias bajas/medias	
Victoria	Paraná/Delta	3,41 =	4,60	5,90	aguas medias	
Rosario	Paraná	2,39 =	5,00	5,25	aguas medias bajas	
San Fernando	Lujan	1,34 ↑	3,00	3,50	aguas medias/altas	
Puerto Pilcomayo	Paraguay	2,19 ↑	5,35	6,00	aguas medias bajas	
Puerto Formosa	Paraguay	3,23 ↑	7,80	8,30	aguas media bajas/medias	
San Javier	Uruguay	1,82 ↑	8,00	10,00	aguas medias	
Santo Tomé	Uruguay	2,75 ↓	11,50	12,50	aguas medias	
Paso de los Libres	Uruguay	2,65 ↓	7,50	8,50	aguas medias	
Concordia	Uruguay	5,56 ↑	11,00	12,50	aguas medias	
Concepción del Uruguay	Uruguay	1,67 =	5,30	6,30	aguas medias	
Boca Gualeguaychú	Uruguay	0,90 ↓	2,90	3,10	aguas medias bajas/medias	

Estación	Río	Caudal (m ³ /s)	Alerta	Evacuación	Perspectiva
Guaíra Porto	Paraná	7840 ↓	20000	25000	aguas medias bajas
Represa Itaipú	Paraná	8777 ↓	20000	25000	aguas medias bajas/medias
Andresito	Iguazu	939 ↓	5000	6500	aguas medias bajas/medias
Confluencia	Paraná	9716 ↓	25000	30000	aguas medias bajas
Yacyretá afluente	Paraná	11500 ↓	25000	30000	aguas medias bajas
Yacyretá efluente	Paraná	13300 ↓	25000	30000	aguas medias bajas/medias

aguas altas aguas medias altas aguas medias aguas medias bajas aguas bajas

SISTEMA PARAGUAY - IGUAZÚ - PARANÁ:

- El caudal del **Alto Paraná en Guairá** continúa en **descenso** en **aguas medias bajas**, en sintonía con la recesión del aporte en ruta del sector no regulado y la leve disminución de la descarga del sector regulado. A corto plazo se prevé que continúe con dinámica semejante, mayoritariamente en aguas medias bajas, con posibilidad de leve ascenso durante la semana próxima, puesto la previsión de lluvias sobre el sector regulado durante los primeros días de diciembre. Por otro lado, la **erogación en Itaipú** se observa actualmente con **disminución de amplitud** en la **franja límite aguas medias bajas/medias**, sosteniendo la recuperación observada durante noviembre. A corto plazo, la condición del almacenamiento (en valores óptimos) favorece sostener la dinámica en rango de aguas medias bajas/medias.

- El **río Iguazú en Andresito** se observó en **descenso** en **aguas medias**, con leve disminución de amplitud, controlado por la descarga del sistema de presas aguas arriba. A corto plazo, en sintonía con la previsión de lluvias leves sobre la región, se espera que continúe oscilante, con tendencia de base en leve descenso en aguas medias/medias bajas.

- El **río Paraguay** persiste en **ascenso** en la **franja límite aguas medias bajas/medias** en **Formosa** y en **aguas medias bajas** en **Puerto Pilcomayo**. A corto plazo se prevé continúe oscilante en punta/en ascenso, en aguas medias bajas en Puerto Pilcomayo y en la franja límite aguas medias bajas/medias en Puerto Formosa, en asociación al tránsito de onda observado sobre el tramo medio (ya en fase de descenso en aguas medias bajas en puerto Concepción), en combinación con la previsión de lluvias sobre el tramo medio e inferior durante los primeros días de diciembre.

- En **Yacyretá**, la **afluencia** se observa oscilante en la **franja límite aguas medias bajas/medias**, en sintonía con el patrón observado en la descarga de Itaipú. A corto plazo se proyecta con gradual

descenso en aguas medias bajas, en sintonía con la previsión de lluvias leves sobre el área directa de aporte y las áreas generadoras de caudal. Por otro lado, la **erogación** se observó relativamente estable, con puntas en **aguas medias** y base en **rango propio de aguas medias bajas** (semejante al valor mínimo registrado durante los primeros días de noviembre). A corto plazo, se proyecta todavía con base estable en aguas medias bajas, sosteniendo la dinámica observada a partir de la transición octubre/noviembre.


- El **río Paraná en Corrientes - La Paz** se observa **oscilante** sobre la **franja límite aguas medias bajas/medias**, con recuperación ocasional de base y disminución de amplitud en las secciones superiores, y con amplitud acotada en las inferiores, en sintonía con el patrón observado en la descarga de Yacyretá y el ascenso ocasional del río Paraguay. A corto plazo se prevé que continúe con dinámica semejante, puesto la descarga proyectada en Yacyretá (estable) y la condición actual del aporte del río Paraguay. Aguas abajo, sobre **Santa Fe - Paraná/Rosario**, continúa **oscilante** con amplitud acotada en la **franja límite aguas medias bajas/medias**, en asociación a la propagación del patrón observado aguas arriba. Por lo mismo, a corto plazo se prevé que continúe con dinámica semejante, con disminución de amplitud en las secciones superiores y bajo efecto del traslado de mareas en Rosario (probables repuntes en la franja límite aguas medias bajas/medias, a partir del 1/12).

SISTEMA URUGUAY:

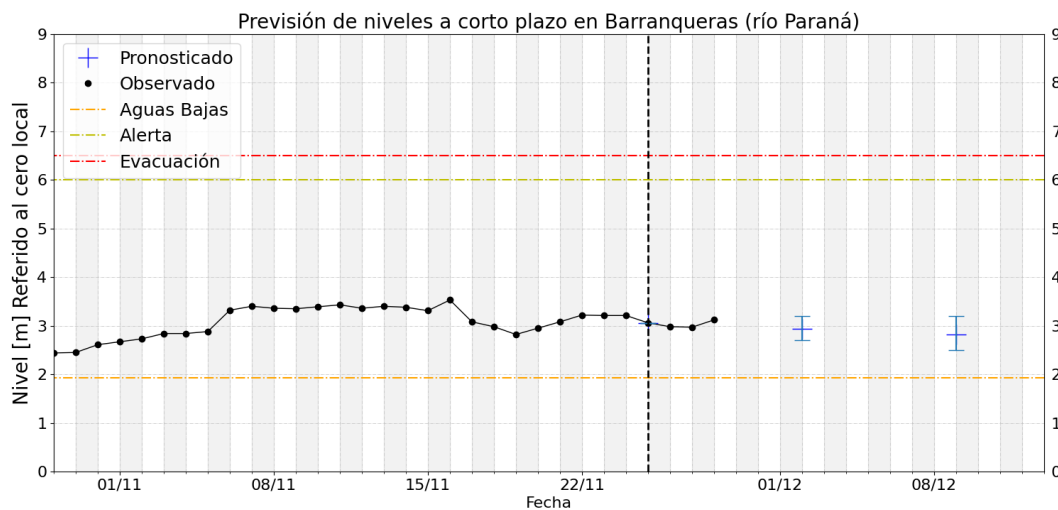
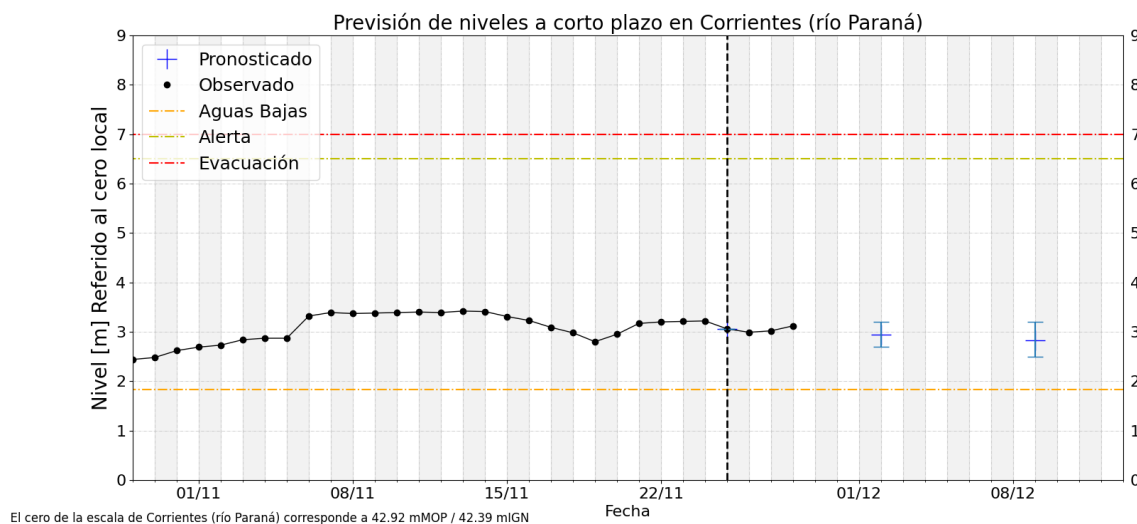
- El **tramo medio del río Uruguay** persiste en **descenso**, en sintonía con las precipitaciones escasas y la disminución del caudal aportado desde el alto Uruguay. El tramo El Soberbio - **San Javier** se observa con disminución de amplitud, con caudal base en la franja límite aguas medias/medias bajas. Se prevé que continúe con dinámica semejante, con leves oscilaciones por erogación sobre un caudal base en disminución, si bien todavía es posible observar repuntes ocasionales en aguas medias por regulación. En el tramo **Santo Tomé - Paso de los Libres** el caudal base continúa en descenso, todavía en valores **de aguas medias**, con probabilidad de estabilizar en valores límites aguas medias/medias bajas.

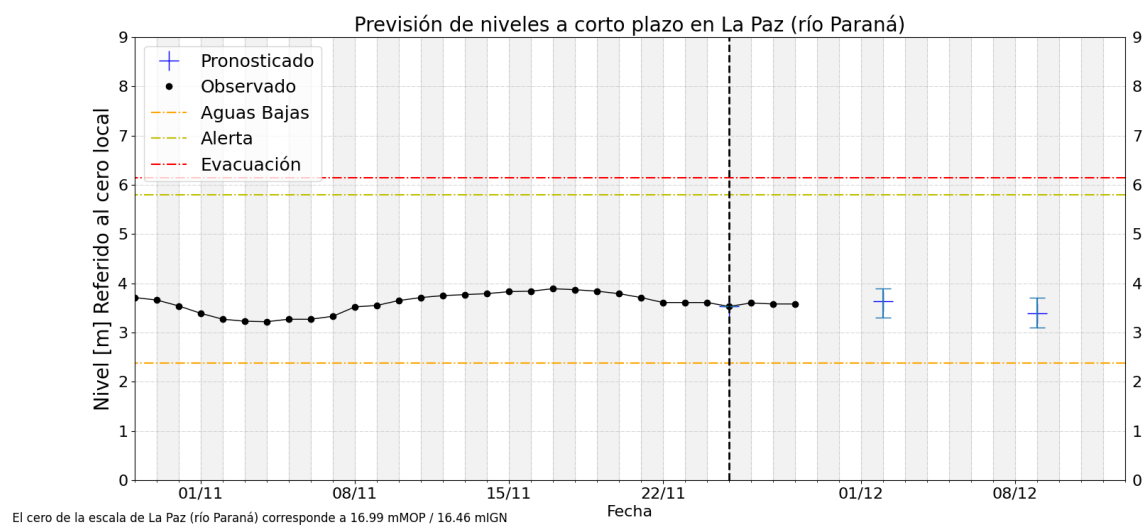
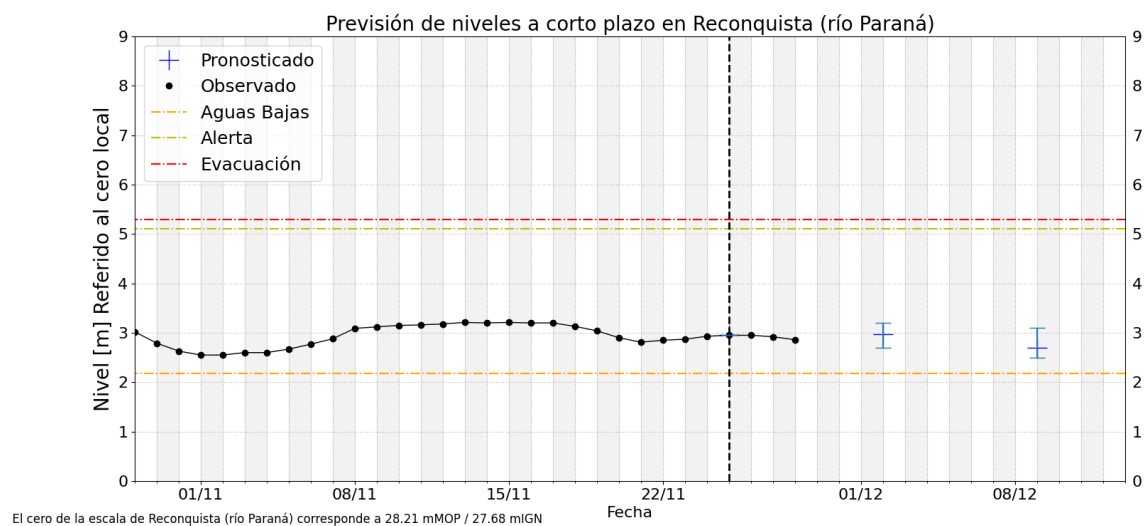
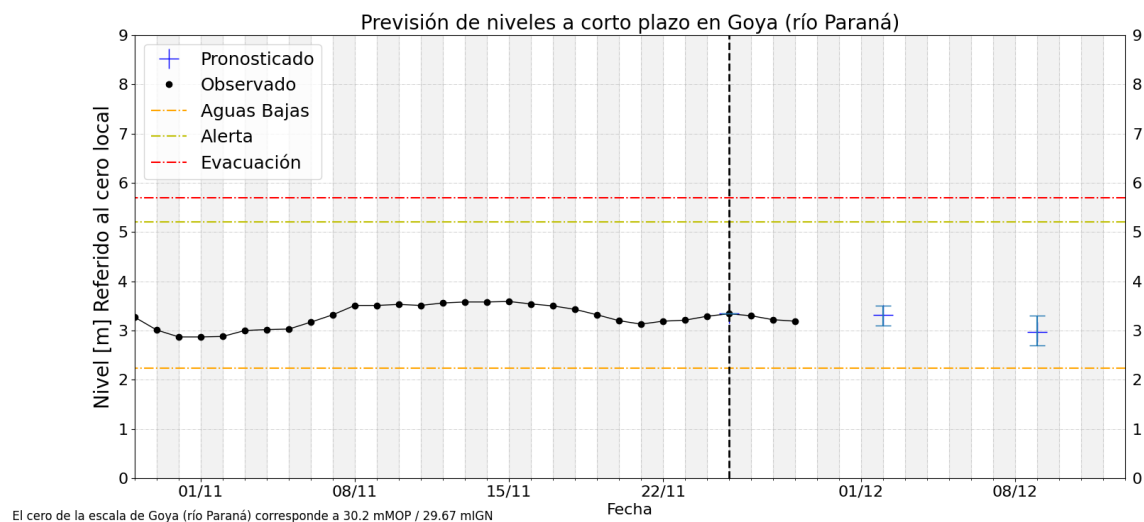
- La **afluencia a Salto Grande** continúa **en disminución**, en sintonía con el escenario aguas arriba y las precipitaciones leves o bien escasas sobre el área directa de aporte. La **erogación, por otra parte**, exhibe un repunte por operación en aguas medias. La previsión para la afluencia es de continuidad en el escenario descendente, acentuada por el déficit de precipitaciones esperado durante los siguientes días. Aguas abajo sobre el **tramo inferior**, las alturas hidrométricas en **Concordia** continúan en **ascenso**, en asociación con el repunte ocasional en la operación del embalse, con nivel en **aguas medias**, mientras que en **Concepción del Uruguay** el ascenso fue más discreto.

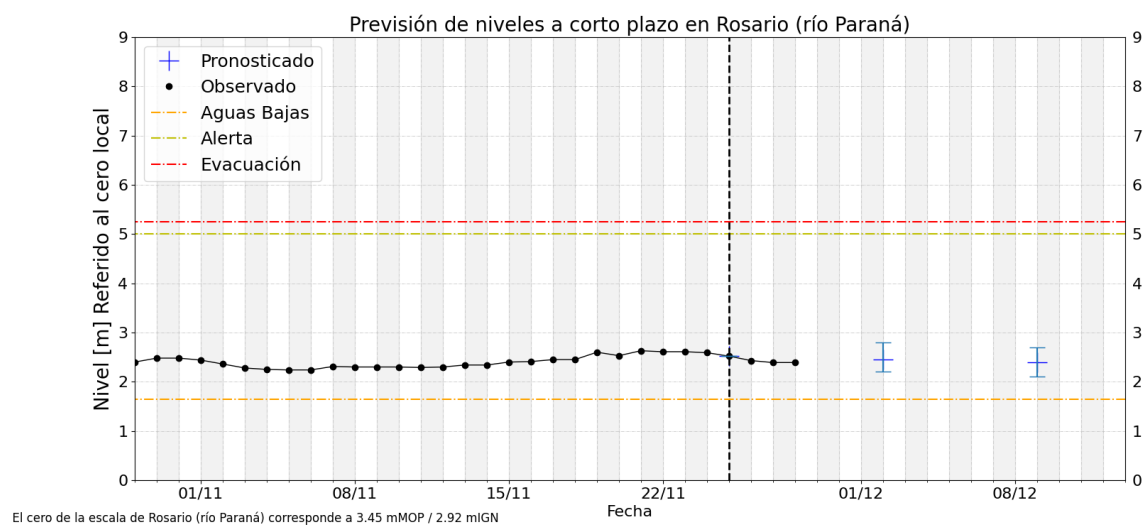
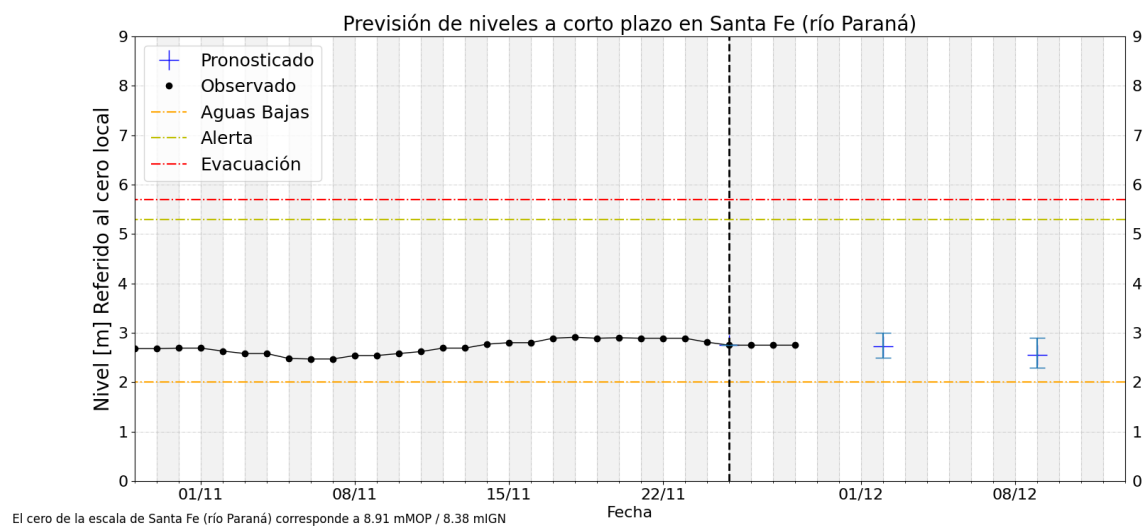
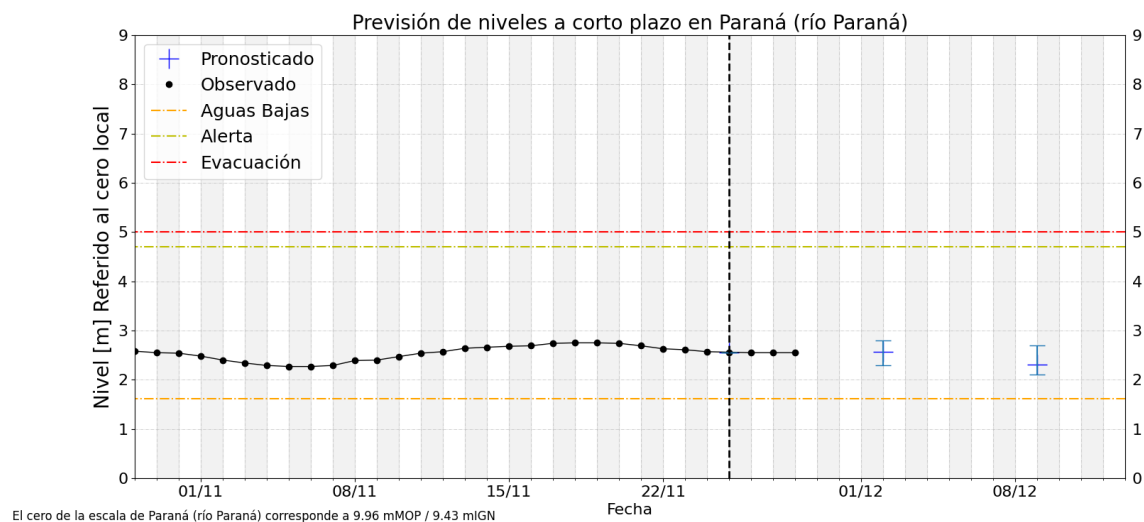
FRENTE DEL DELTA:

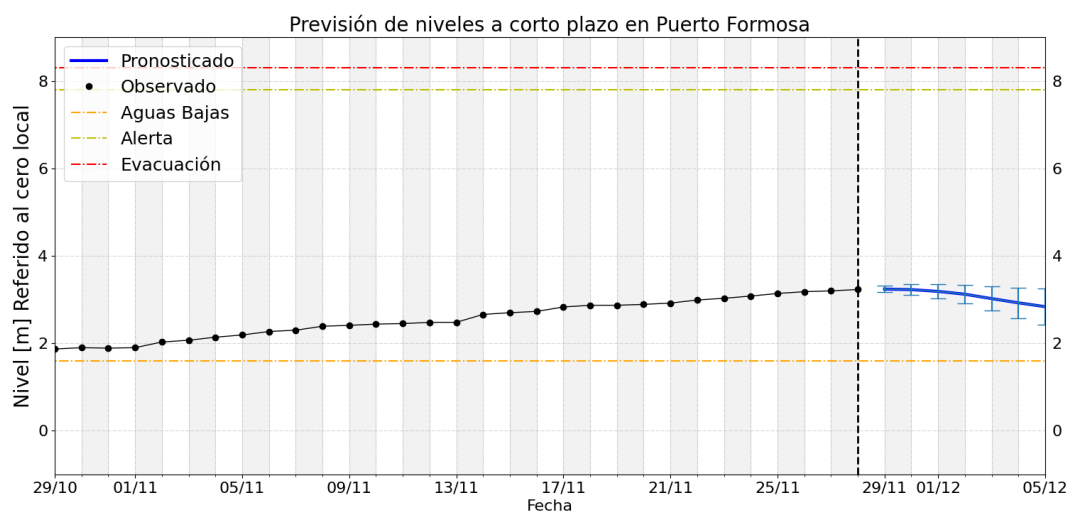
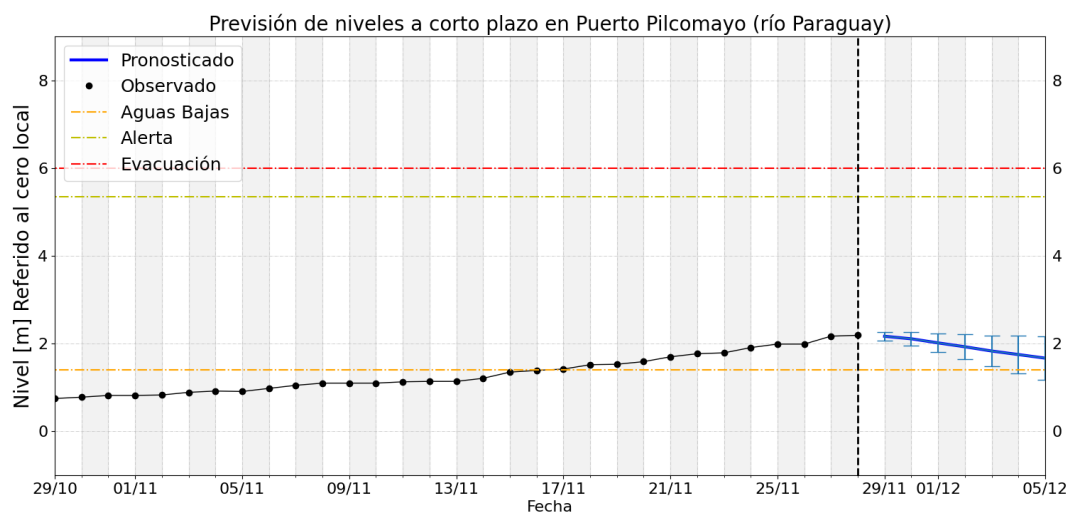
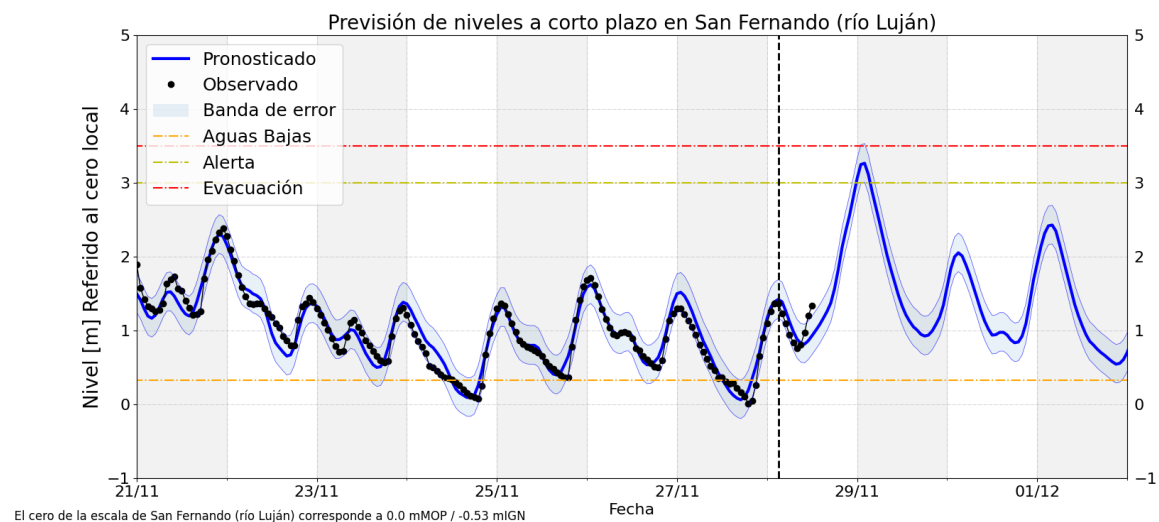
- En la proximidad al estuario del Río de la Plata, las alturas en la estación de **San Fernando** sobre el brazo Luján se observaron en ascenso, con mayor resistencia en aguas medias. Durante los próximos 2 días se prevé continuidad del **ascenso**, con punta en aguas altas, así como se reitera la probabilidad de aproximación/excedencia del nivel de **Alerta**. (ver <https://www.hidro.gov.ar/oceanografia/AACRIOPLA.asp> )

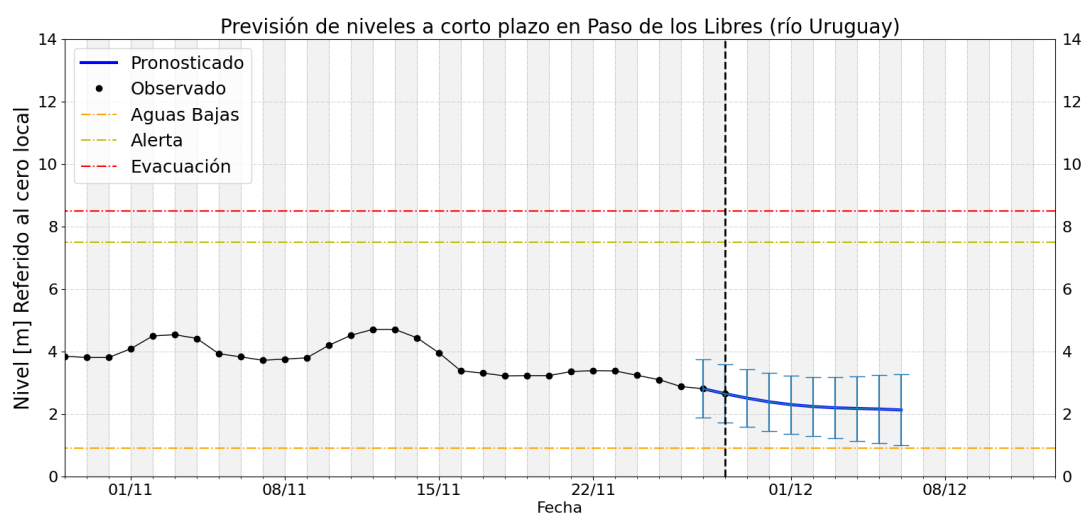
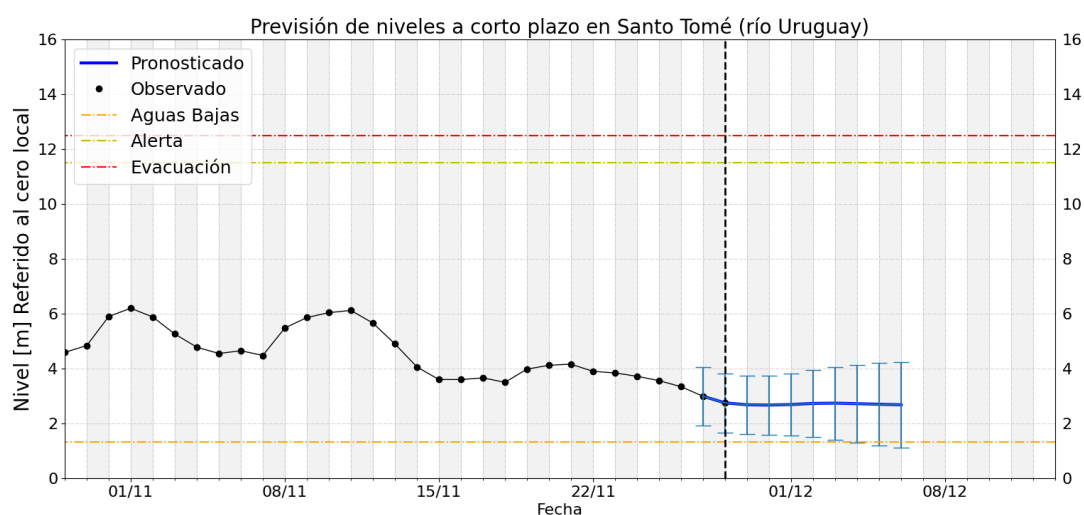
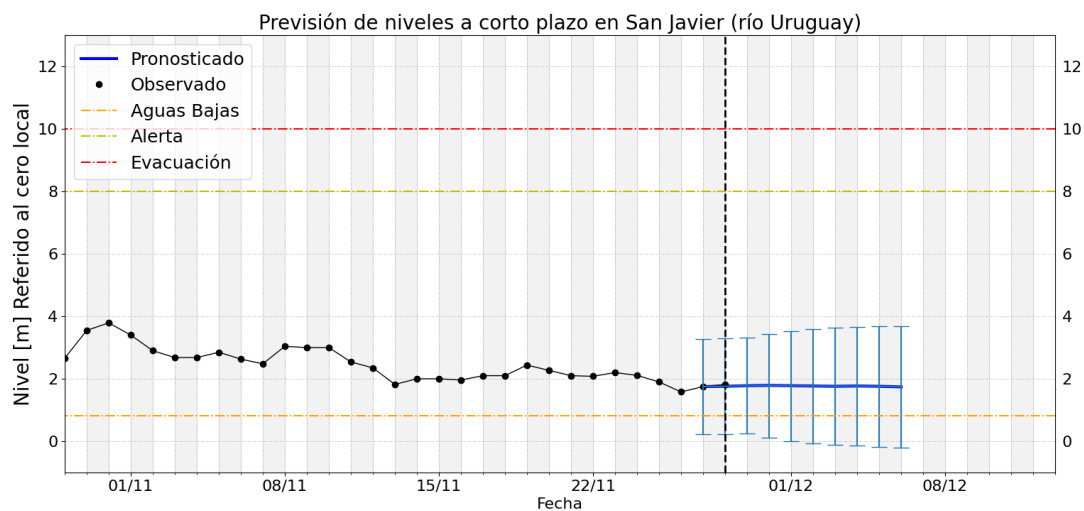
Gráficos de nivel observado y previsión











Notas

- Los pronósticos del río Paraná (tramo medio) se actualizan los días martes (a 7 y 14 días) y viernes (4 y 11 días)
- Los pronósticos del río Uruguay se actualizan los lunes, miércoles y viernes.

- Para mayor seguimiento los productos operativos y experimentales de monitoreo, pronóstico y perspectiva pueden consultarse en:
 - <https://ina.gob.ar/alerta/> (sitio del Alerta Hidrológico de CDP del INA)
 - <https://alerta.ina.gob.ar/pub/mapa> (mapa web, productos puntuales y areales)
 - <https://alerta.ina.gob.ar/a5/secciones> (series de observaciones y previsiones numéricas de nivel o caudal)
 - <https://ina.gob.ar/alerta/index.php?seccion=10> (previsiones numéricas Delta del Paraná)
 - Niveles de aguas altas son aquellos valores que se igualan o exceden en el 5% o menos de los registros disponibles, en el sitio de medición.
 - Niveles de aguas medias altas son aquellos valores que se igualan o exceden entre el 25% y el 5% de los registros disponibles, en el sitio de medición (por encima de los normales).
 - Niveles de aguas medias son aquellos valores que se igualan o exceden entre el 75% y el 25% de los registros disponibles, en el sitio de medición (normales).
 - Niveles de aguas medias bajas son aquellos valores que se igualan o exceden entre el 95% y el 75% de los registros disponibles, en el sitio de medición (por debajo de los normales).
 - Niveles de aguas bajas son aquellos valores que se igualan o exceden en más del 95% de los registros disponibles, en el sitio de medición
-