



Ministerio de Economía  
Secretaría de Obras Públicas  
Instituto Nacional del Agua



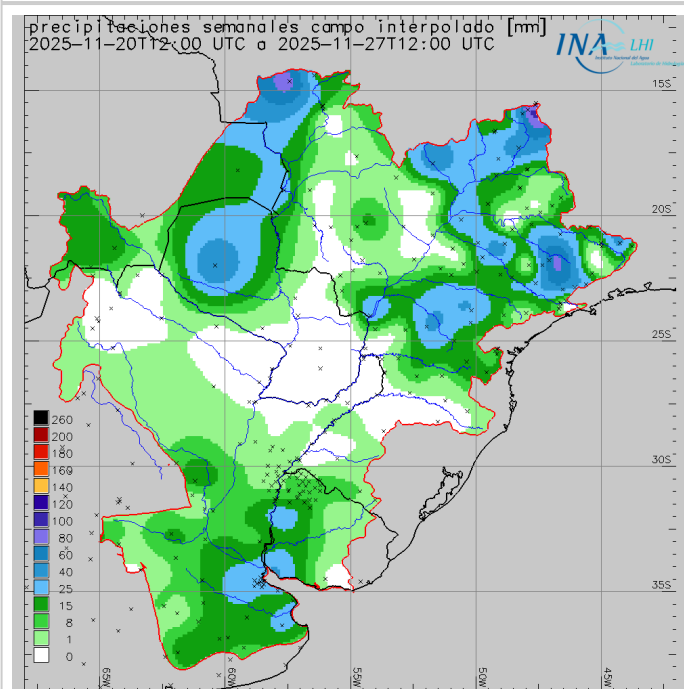
2025 - "Año de la Reconstrucción de la Nación Argentina"

# Reporte hidrometeorológico diario de la Cuenca del Plata

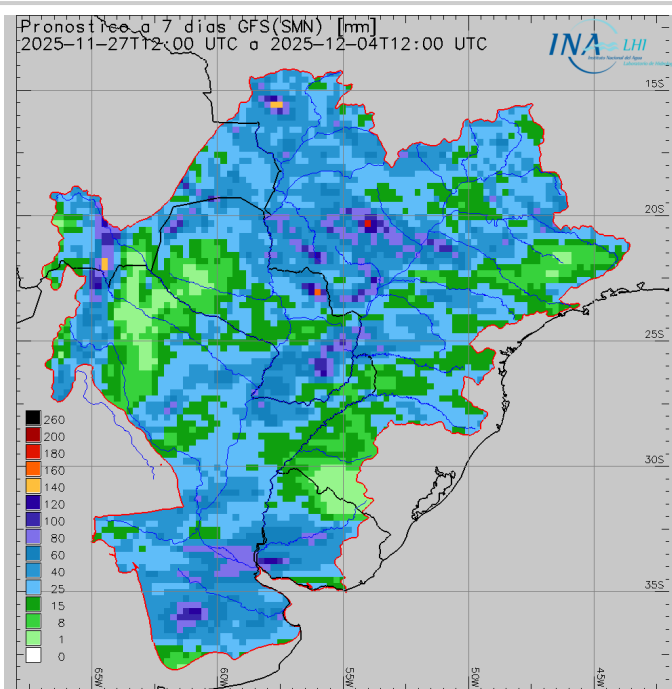
Fecha de actualización: 27/11/2025

## Situación meteorológica

Precipitación acumulada semanal



Pronóstico a 7 días



Las previsiones numéricas de precipitación para los próximos siete días indican el probable desarrollo de eventos precipitantes sobre toda la Cuenca del Plata, con acumulados medios areales **leves a moderados** sobre la **cuenca alta** (con núcleos ligeramente abundantes sobre el sector no regulado) del **río Paraná**, con señales más fuertes sobre la cuenca del **río Pardo**, la **cuenca media**, y con **núcleos abundantes** sobre el tramo **San Nicolás - Frente del Delta**. Asimismo, se prevén **lluvias con acumulados moderados** sobre la cuenca media y baja del **río Iguazú**, y sobre la cuenca del **río Paraguay** (donde destaca un núcleo con acumulados abundantes en el Pantanal y el extremo oeste). También se esperan precipitaciones con acumulados medios moderados sobre la cuenca del

En el resto de la cuenca se prevén lluvias predominantemente con acumulados leves.

Condición hídrica de los principales cursos de la Cuenca del Plata en territorio Argentino en base a la última observación de nivel o caudal en estaciones de referencia. Se calcula la frecuencia de superación (%) en el periodo 1991-2020 y se clasifica en 5 categorías. Adicionalmente se indica superación de niveles de alerta y evacuación.

Estación	Río	Nivel (m)	Alerta	Evacuación	Perspectiva	
Puerto Iguazú	Paraná	12,20 ↑	25,00	28,00	aguas media bajas/medias	
Corrientes	Paraná	3,02 ↑	6,50	7,00	aguas medias bajas/medias	
Barranqueras	Paraná	2,97 ↓	6,00	6,50	aguas medias bajas/medias	
Goya	Paraná	3,22 ↓	5,20	5,70	aguas medias bajas/medias	
Reconquista	Paraná	2,92 ↓	5,10	5,30	aguas media bajas	
La Paz	Paraná	3,58 ↓	5,80	6,15	aguas medias bajas/medias	
Paraná	Paraná	2,55 =	4,70	5,00	aguas medias bajas/medias	
Santa Fe	Paraná	2,75 =	5,30	5,70	aguas medias bajas/medias	
Victoria	Paraná/Delta	3,41 ↓	4,60	5,90	aguas medias	
Rosario	Paraná	2,39 ↓	5,00	5,25	aguas medias bajas	
San Fernando	Lujan	0,36 ↓	3,00	3,50	aguas medias/altas	
Puerto Pilcomayo	Paraguay	2,17 ↑	5,35	6,00	aguas medias bajas	
Puerto Formosa	Paraguay	3,20 ↑	7,80	8,30	aguas medias bajas/medias	
San Javier	Uruguay	1,75 ↑	8,00	10,00	aguas medias	
Santo Tomé	Uruguay	2,99 ↓	11,50	12,50	aguas medias	
Paso de los Libres	Uruguay	2,81 ↓	7,50	8,50	aguas medias	
Concordia	Uruguay	4,92 ↓	11,00	12,50	aguas medias	
Concepción del Uruguay	Uruguay	1,67 =	5,30	6,30	aguas medias	
Boca Gualeguaychú	Uruguay	1,10 ↑	2,90	3,10	aguas medias bajas	

Estación	Río	Caudal (m³/s)	Alerta	Evacuación	Perspectiva
Guaíra Porto	Paraná	8034 =	20000	25000	aguas medias bajas/medias
Represa Itaipú	Paraná	8817 =	20000	25000	aguas medias bajas/medias
Andresito	Iguazú	1126 ↓	5000	6500	aguas medias
Confluencia	Paraná	9943 ↓	25000	30000	aguas medias bajas
Yacyretá afluente	Paraná	11800 =	25000	30000	aguas medias bajas/medias
Yacyretá efluente	Paraná	14200 ↑	25000	30000	aguas medias bajas/medias

aguas altas   aguas medias altas   aguas medias   aguas medias bajas   aguas bajas

## SISTEMA PARAGUAY - IGUAZÚ - PARANÁ:

- El caudal del **Alto Paraná en Guairá** se observa actualmente en **descenso** en **rango superior de aguas medias bajas**, en sintonía con la recesión del aporte en ruta del sector no regulado y la leve disminución de la descarga del sector regulado. A corto plazo se prevé que continúe con dinámica semejante, puesto la previsión de escasez de lluvias durante lo que resta de noviembre. En cambio, en asociación a las lluvias previstas sobre el sector no regulado y la porción sur del sector regulado durante los primeros días de diciembre, es probable observar nuevos repuntes al menos en la franja límite aguas medias bajas/medias, con mayores chances a partir del 3/12. Por otro lado, la **erogación en Itaipú** se observa actualmente con **oscilaciones acotadas** en la **franja límite aguas medias bajas/medias**, sosteniendo la recuperación observada durante noviembre. A corto plazo, la condición del almacenamiento (en valores óptimos) favorece sostener la dinámica en rango de aguas medias bajas/medias, todavía con posibles repuntes en asociación a la previsión de lluvias sobre el área directa de aporte y el escenario previsto en la afluencia.

- El **río Iguazú en Andresito** se observó en **descenso** en **aguas medias**, con leve disminución de amplitud, controlado por la descarga del sistema de presas aguas arriba. A corto plazo se prevé que continúe en disminución, con base en aguas medias/medias bajas y tendencia de leve descenso, puesto la previsión de escasez de lluvias durante lo que resta del mes de noviembre, si bien hay chances de observar nuevos repuntes en asociación a la previsión de lluvias sobre la cuenca baja y media durante los primeros días de diciembre.

- El **río Paraguay** persiste en **ascenso** en la **franja límite aguas medias bajas/medias** en **Formosa** y en **aguas medias bajas** en **Puerto Pilcomayo**. A corto plazo se prevé que persista en ascenso, en aguas medias bajas en Puerto Pilcomayo y en la franja límite aguas medias bajas/medias en Puerto

Formosa, en asociación al tránsito de onda observado sobre el tramo medio (ya en fase de descenso en aguas medias bajas en puerto Concepción). En plazo de 7 - 15 días, es posible que persista oscilante en punta, puesto la previsión de lluvias sobre el tramo medio e inferior durante los primeros días de diciembre.

- En **Yacyretá**, la **afluencia** se observa oscilante en la **franja límite aguas medias bajas/medias**, en sintonía con el patrón observado en la descarga de Itaipú. A corto plazo se proyecta con gradual descenso hacia aguas medias bajas, si bien todavía es posible observar repuntes leves a partir de la transición noviembre/diciembre, en asociación a la previsión de lluvias sobre el área directa de aporte. Por otro lado, la **erogación** se observó con puntas en **aguas medias** y base en **rango propio de aguas medias bajas**, semejante al valor mínimo registrado durante los primeros días de noviembre. A corto plazo, se proyecta todavía con puntas en aguas medias (leve incremento de amplitud), y base estable en la aguas medias bajas, sosteniendo la dinámica observada a partir de la transición octubre/noviembre.


- El **río Paraná en Corrientes - La Paz** se observa con **recuperación ocasional de base** en la **franja límite aguas medias bajas/medias** y **disminución de amplitud** en las secciones superiores, y con **oscilaciones acotadas** en la **franja límite aguas medias bajas/medias** en La Paz, en sintonía con el patrón observado en la descarga de Yacyretá y el ascenso ocasional del río Paraguay. A corto plazo se prevé que este sector del tramo continúe oscilante con dinámica en aguas medias bajas/medias, en asociación a la erogación proyectada en Yacyretá y la condición actual del aporte del río Paraguay, y con probable efecto del aporte en ruta sobre las puntas, en asociación a la previsión de lluvias durante los primeros días de diciembre. Aguas abajo, sobre **Santa Fe - Paraná/Rosario**, se observa **oscilante** con amplitud acotada en la **franja límite aguas medias bajas/medias** en las secciones superiores, en asociación a la propagación del patrón observado aguas arriba, mientras que en Rosario exhibe **leve descenso** en **rango superior de aguas medias bajas**, tras la extinción del efecto de traslado de mareas. A corto plazo se prevé que este sector del tramo continúe oscilante sobre la franja límite aguas medias bajas/medias, puesto el patrón observado aguas arriba.

#### **SISTEMA URUGUAY:**

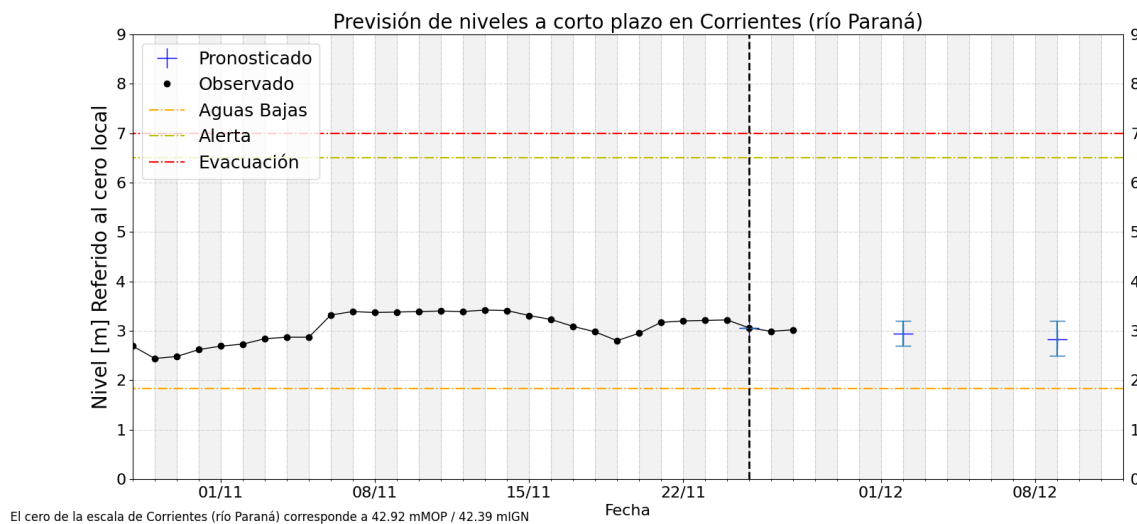
- El **tramo medio del río Uruguay** continúa en **descenso**, en sintonía con las precipitaciones escasas y la disminución del caudal aportado desde el alto Uruguay. El tramo El Soberbio - **San Javier** se observó con disminución de amplitud, con oscilaciones en **rango propio de** aguas medias, mientras que en **Santo Tomé - Paso de los Libres** se observa en franco descenso, todavía en valores **de aguas medias**. A corto plazo, se prevé que este sector continúe con gradual disminución, con posibilidad de estabilización de base en rango inferior de aguas medias (o aguas medias bajas en las secciones superiores).

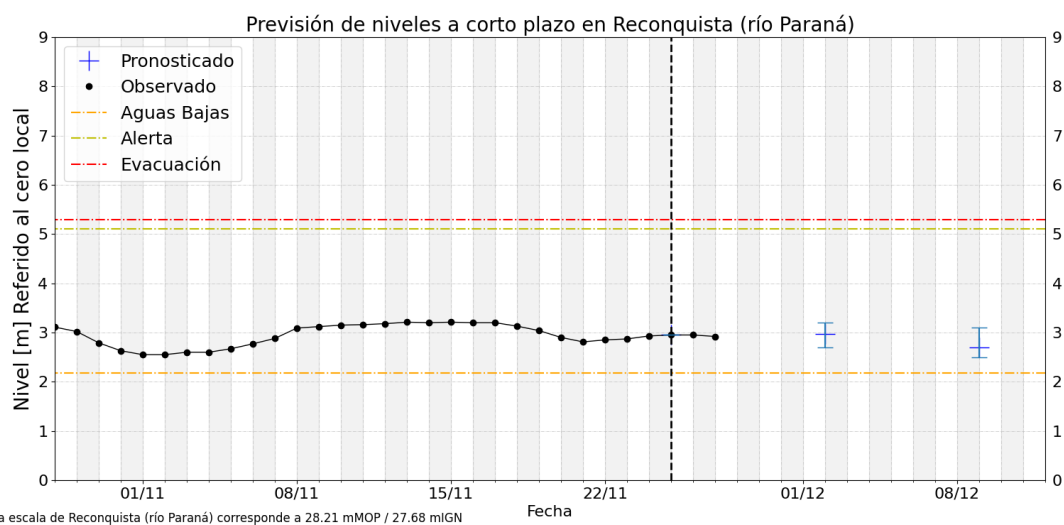
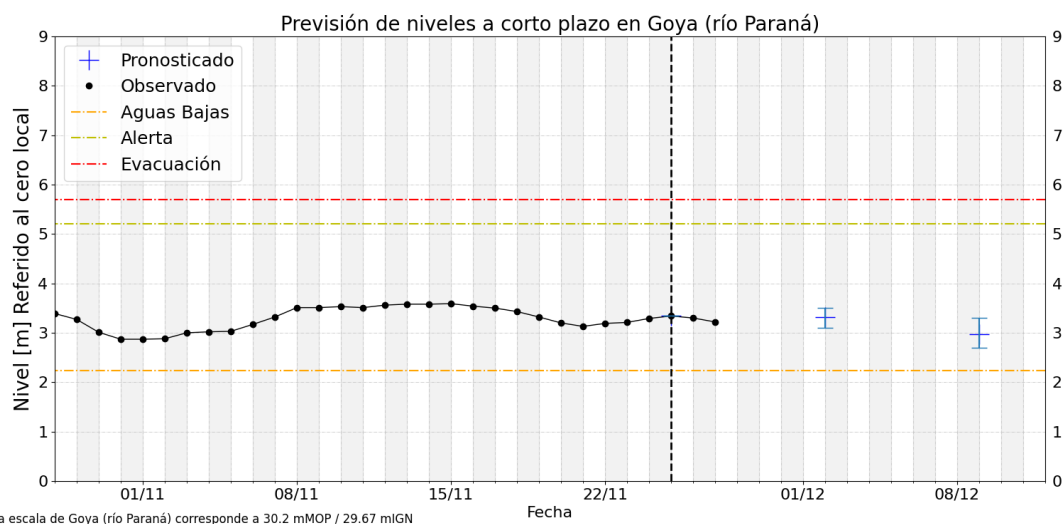
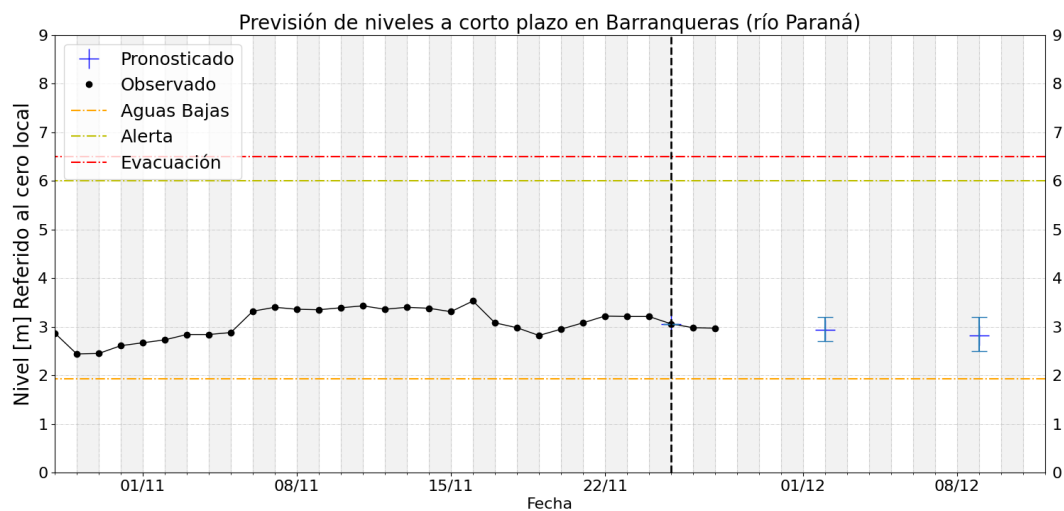
- La **afluencia a Salto Grande** se observó **en descenso**, en sintonía con el escenario aguas arriba y las precipitaciones leves o bien escasas sobre el área directa de aporte. La **erogación, por otra parte**, se observó estable, con oscilaciones de operación. En el corto plazo, es probable que la descarga continúe con dinámica semejante, puesto la escasez de eventos de precipitación significativos que alteren el escenario aguas arriba, al menos durante los próximos 4 días. Aguas abajo sobre el **tramo inferior**, las alturas hidrométricas en **Concordia** con **ascenso ocasional** en **aguas medias**, mientras que en el tramo **Concepción del Uruguay - Guleguaychú** se observaron en descenso hacia la **franja límite aguas medias bajas/medias** (bajo efecto del traslado de mareas en las secciones inferiores).

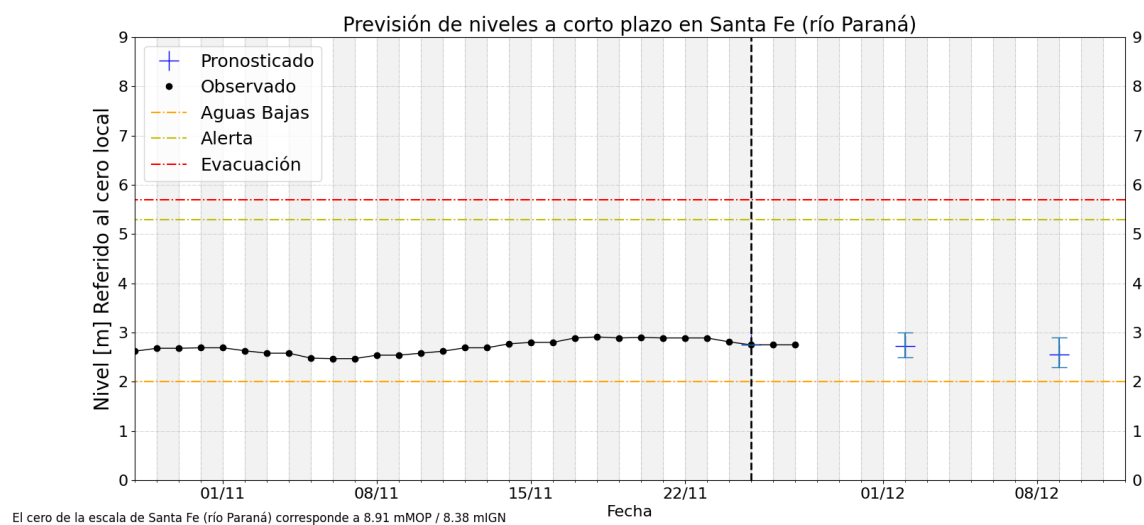
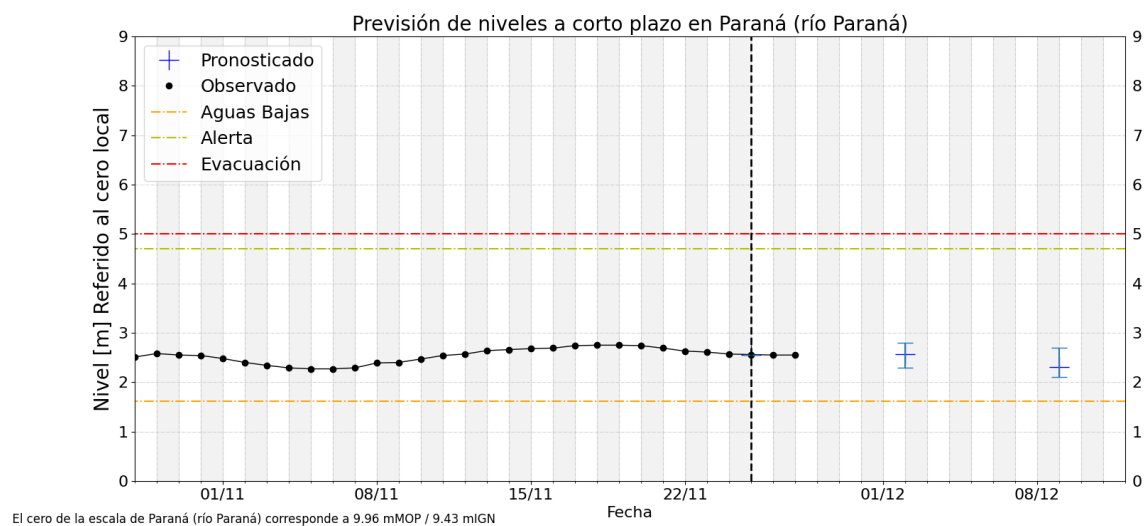
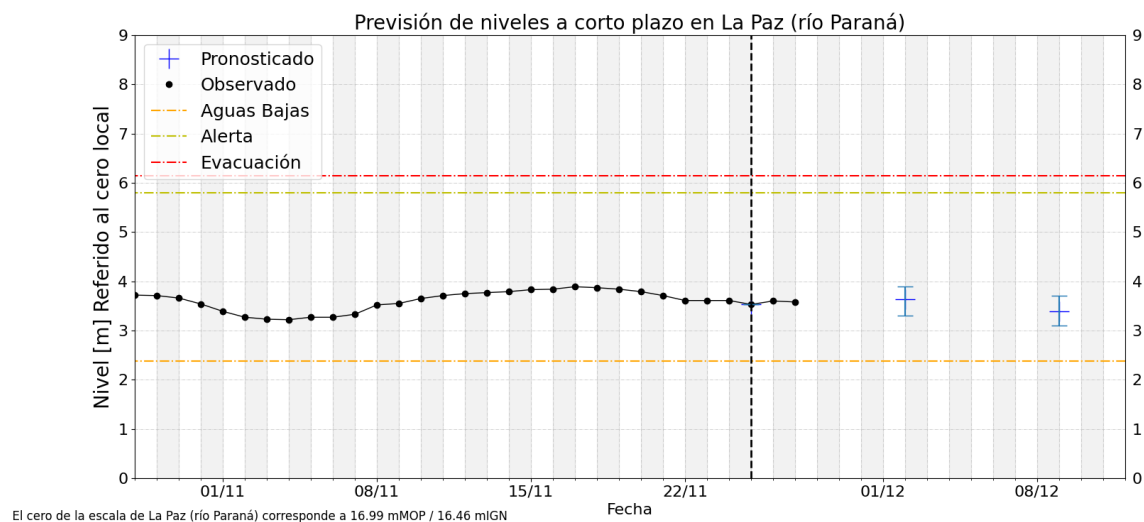
#### FRENTE DEL DELTA:

- En la proximidad al estuario del Río de la Plata, las alturas en la estación de **San Fernando** sobre el brazo Luján se observaron estables, con leve descenso de mínimos en **aguas medias bajas**, si bien todavía es posible un descenso hacia aguas bajas, cercano al cero de escala. Durante los próximos 2 días se prevé un ascenso, con punta en aguas altas, con probabilidad de aproximación o excedencia del nivel de Alerta. (ver <https://www.hidro.gov.ar/oceanografia/AACRIOPLA.asp> )

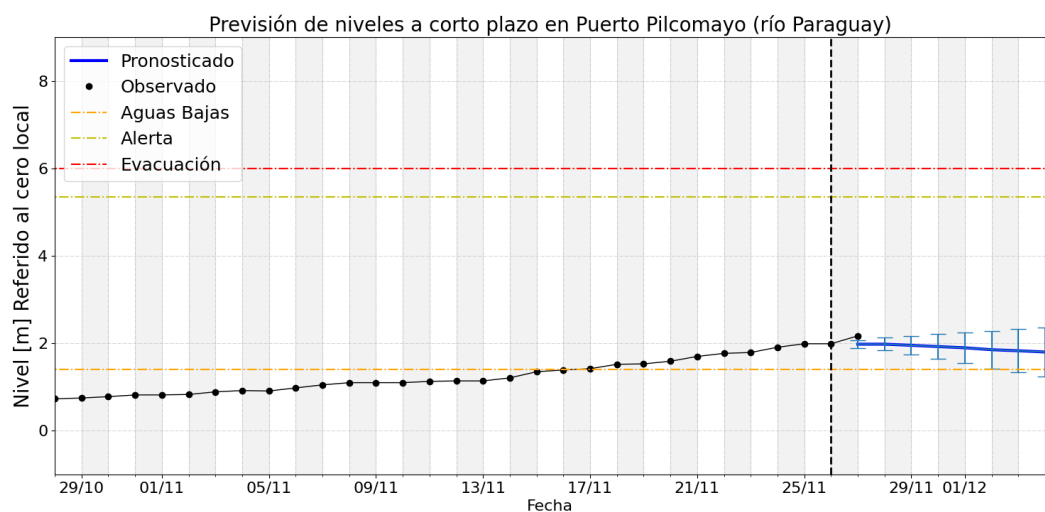
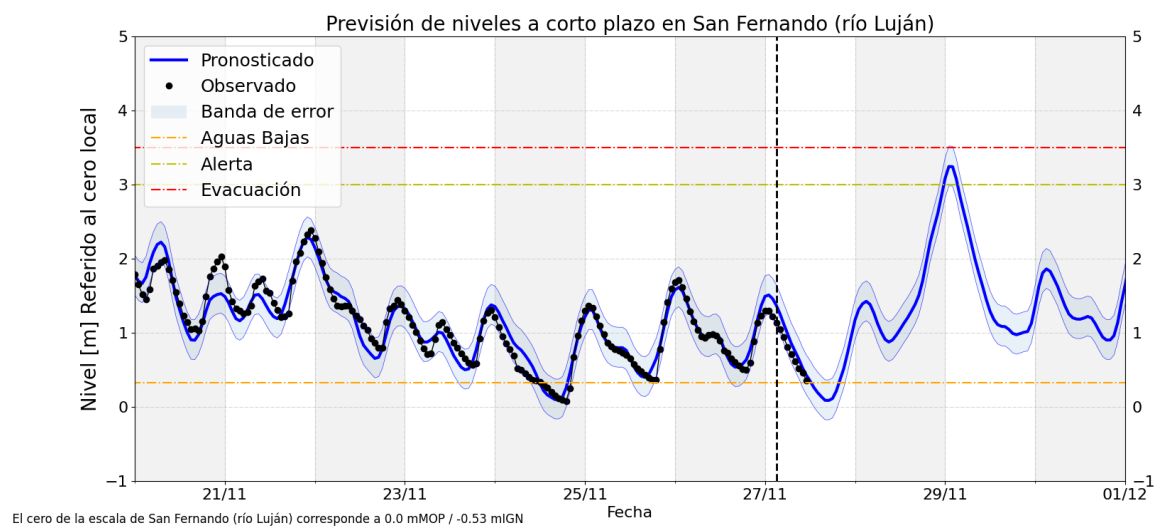
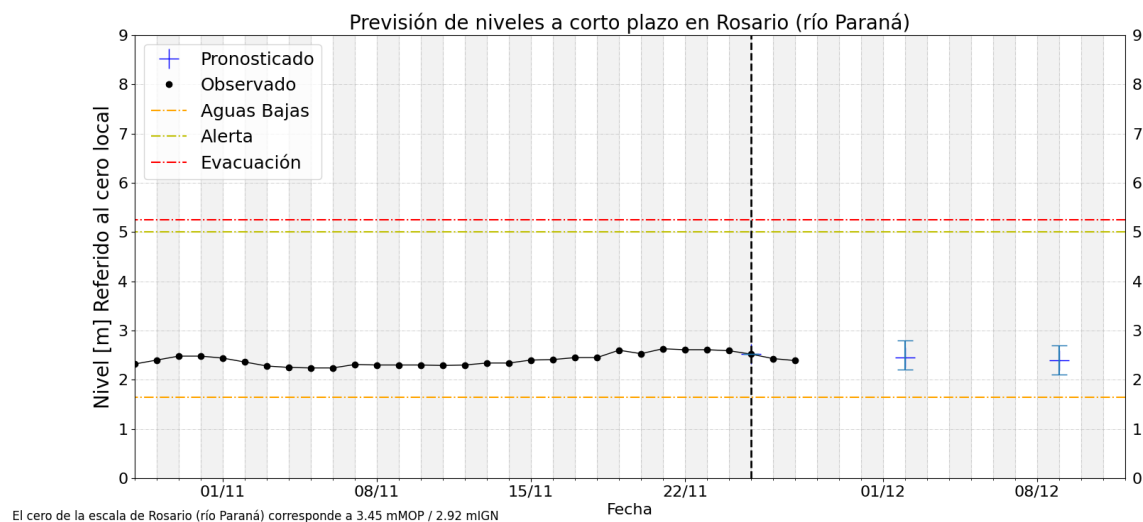
## Gráficos de nivel observado y previsión

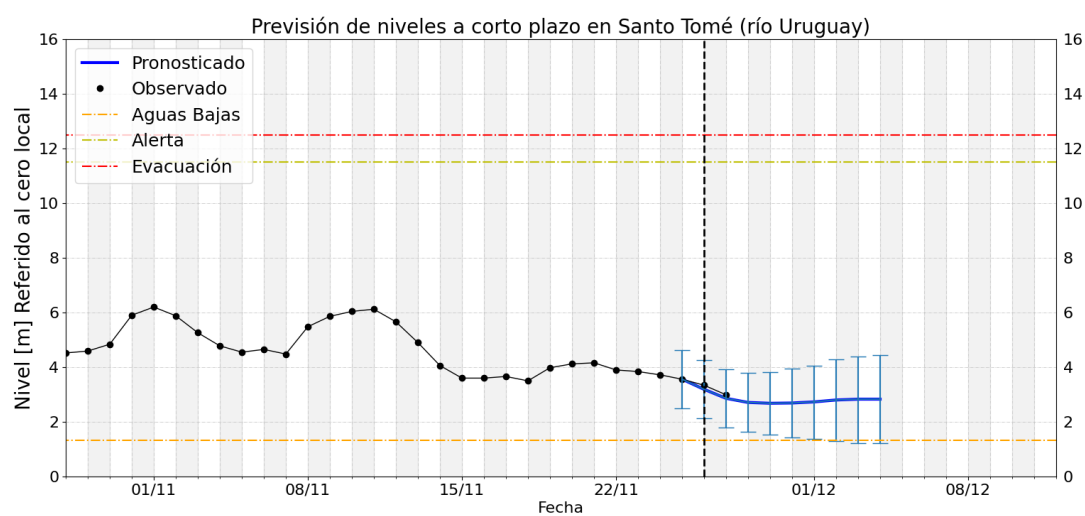
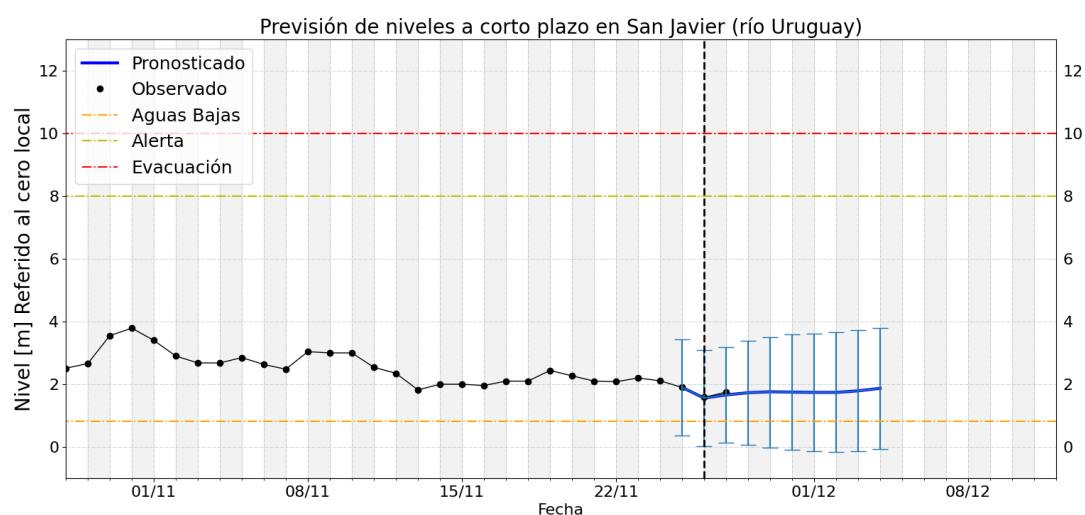
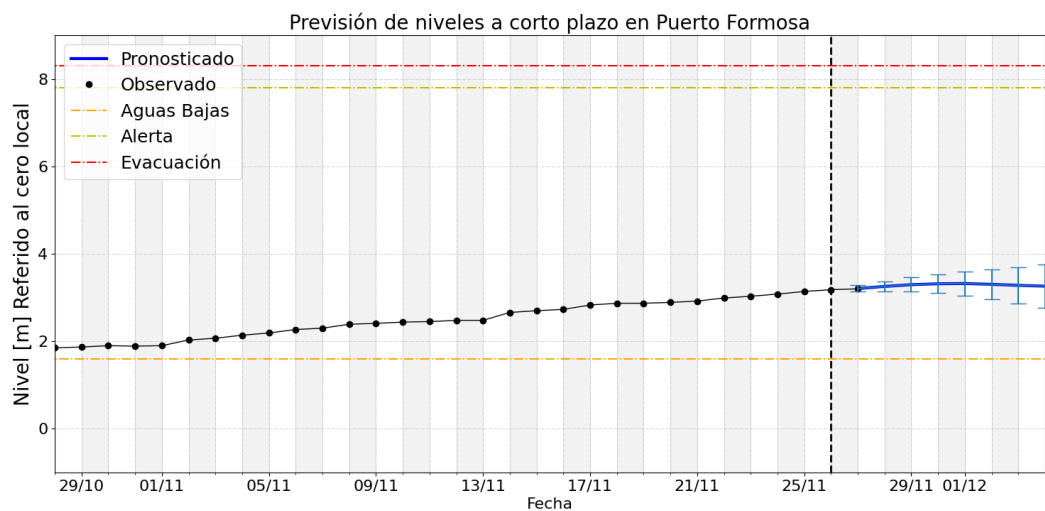


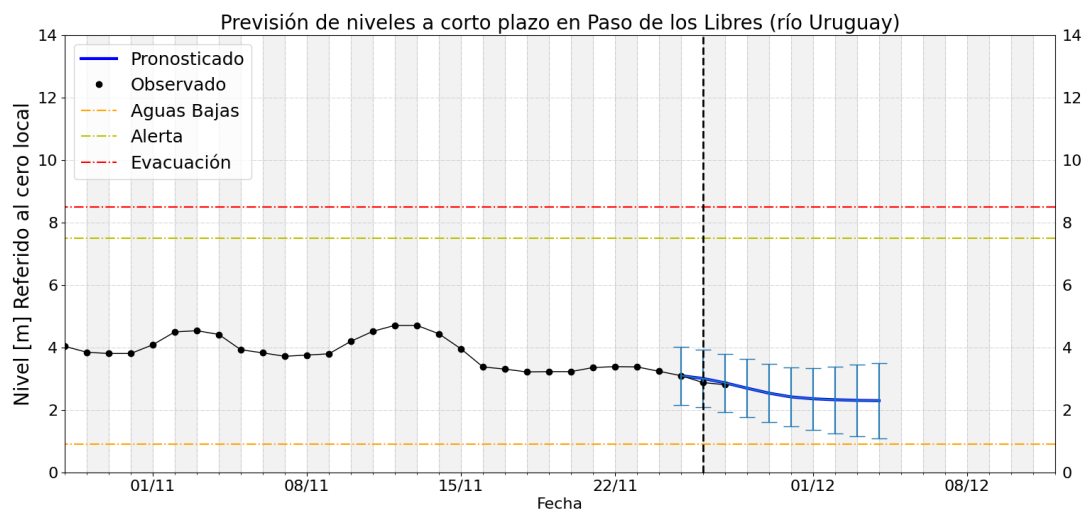












## Notas

- Los pronósticos del río Paraná (tramo medio) se actualizan los días martes (a 7 y 14 días) y viernes (4 y 11 días)
- Los pronósticos del río Uruguay se actualizan los lunes, miércoles y viernes.
- Para mayor seguimiento los productos operativos y experimentales de monitoreo, pronóstico y perspectiva pueden consultarse en:
  - <https://ina.gob.ar/alerta/> (sitio del Alerta Hidrológico de CDP del INA)
  - <https://alerta.ina.gob.ar/pub/mapa> (mapa web, productos puntuales y areales)
  - <https://alerta.ina.gob.ar/a5/secciones> (series de observaciones y previsiones numéricas de nivel o caudal)
  - <https://ina.gob.ar/alerta/index.php?seccion=10> (previsiones numéricas Delta del Paraná)
- Niveles de aguas altas son aquellos valores que se igualan o exceden en el 5% o menos de los registros disponibles, en el sitio de medición.
- Niveles de aguas medias altas son aquellos valores que se igualan o exceden entre el 25% y el 5% de los registros disponibles, en el sitio de medición (por encima de los normales).
- Niveles de aguas medias son aquellos valores que se igualan o exceden entre el 75% y el 25% de los registros disponibles, en el sitio de medición (normales).
- Niveles de aguas medias bajas son aquellos valores que se igualan o exceden entre el 95% y el 75% de los registros disponibles, en el sitio de medición (por debajo de los normales).
- Niveles de aguas bajas son aquellos valores que se igualan o exceden en más del 95% de los registros disponibles, en el sitio de medición