



Ministerio de Economía
Secretaría de Obras Públicas
Instituto Nacional del Agua



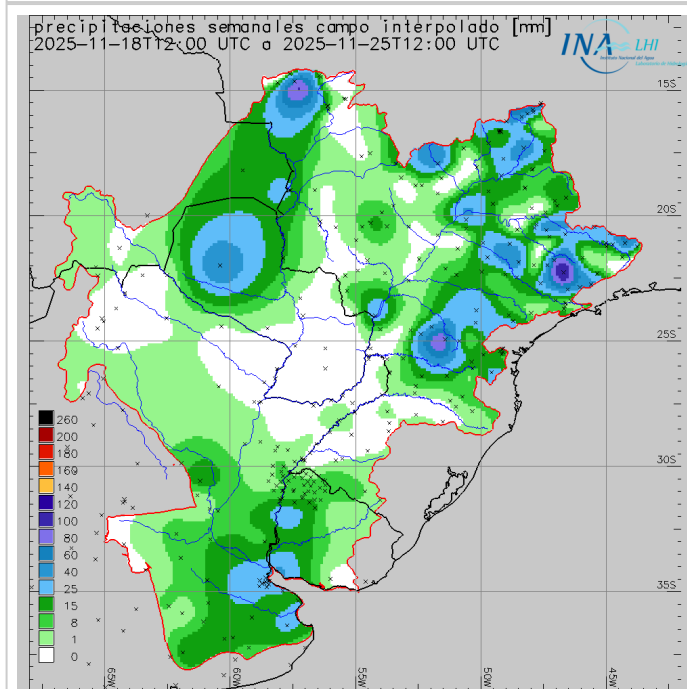
2025 - "Año de la Reconstrucción de la Nación Argentina"

Reporte hidrometeorológico diario de la Cuenca del Plata

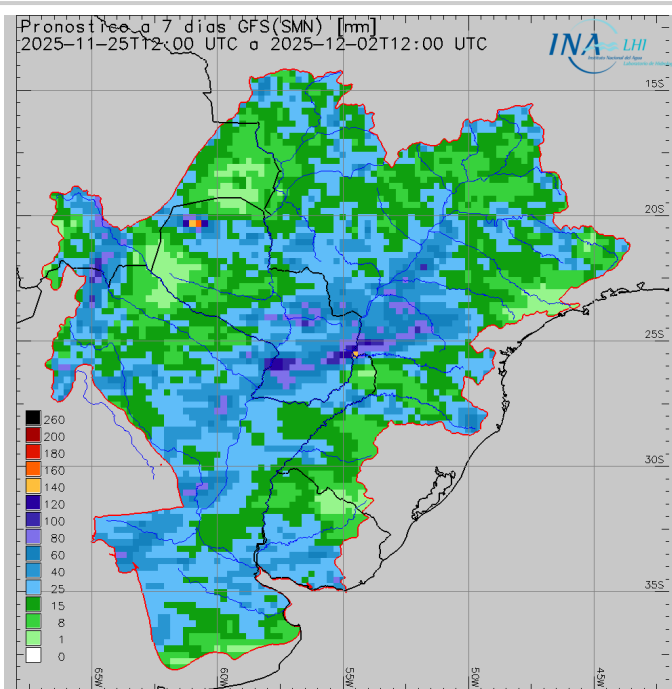
Fecha de actualización: 25/11/2025

Situación meteorológica

Precipitación acumulada semanal



Pronóstico a 7 días



Las previsiones numéricas de precipitación para los próximos siete días indican el probable desarrollo de eventos precipitantes con acumulados medios areales **leves a moderados** sobre la **cuenca alta del río Paraná**, con señales más fuertes sobre el sector no regulado. Asimismo, se prevén **lluvias leves** con **núcleos moderados** sobre la cuenca del **río Paraguay** (ligeramente abundantes sobre el tramo superior de los ríos Pilcomayo, Bermejo, y la cuenca Tebicuary), la cuenca del **río Uruguay** (más notorios en el tramo superior e inferior), la cuenca del **río Salado Santafesino**, la cuenca del **río Carcarañá** y en **ambos márgenes** del tramo **Corrientes-San Nicolás** del **río Paraná**. Finalmente, se esperan lluvias **leves a moderadas** sobre la cuenca del **río Salado Bonaerense**, y en las cuencas del aporte al **Río de la Plata** por **ambos márgenes**.

En el resto de la cuenca se prevén lluvias predominantemente con acumulados poco significativos.

Situación hidrológica



Condición hídrica de los principales cursos de la Cuenca del Plata en territorio Argentino en base a la última observación de nivel o caudal en estaciones de referencia. Se calcula la frecuencia de superación (%) en el periodo 1991-2020 y se clasifica en 5 categorías. Adicionalmente se indica superación de niveles de alerta y evacuación.

Estación	Río	Nivel (m)	Alerta	Evacuación	Perspectiva	
Puerto Iguazú	Paraná	11,80 ↑	25,00	28,00	aguas medias	
Corrientes	Paraná	3,06 ↓	6,50	7,00	aguas medias bajas/medias	
Barranqueras	Paraná	3,06 ↓	6,00	6,50	aguas medias bajas/medias	
Goya	Paraná	3,34 ↑	5,20	5,70	aguas medias bajas/medias	
Reconquista	Paraná	2,95 ↑	5,10	5,30	aguas medias bajas	
La Paz	Paraná	3,53 ↓	5,80	6,15	aguas medias bajas/medias	
Paraná	Paraná	2,56 ↓	4,70	5,00	aguas medias bajas/medias	
Santa Fe	Paraná	2,75 ↓	5,30	5,70	aguas medias bajas	
Victoria	Paraná/Delta	3,43 =	4,60	5,90	aguas medias	
Rosario	Paraná	2,52 ↓	5,00	5,25	aguas medias bajas	
San Fernando	Lujan	0,65 ↓	3,00	3,50	aguas medias	
Puerto Pilcomayo	Paraguay	1,99 ↑	5,35	6,00	aguas medias bajas/medias	
Puerto Formosa	Paraguay	3,14 ↑	7,80	8,30	aguas medias bajas	
San Javier	Uruguay	1,90 ↓	8,00	10,00	aguas medias	
Santo Tomé	Uruguay	3,56 ↓	11,50	12,50	aguas medias	
Paso de los Libres	Uruguay	3,10 ↓	7,50	8,50	aguas medias	
Concordia	Uruguay	4,20 ↑	11,00	12,50	aguas medias	
Concepción del Uruguay	Uruguay	1,67 ↓	5,30	6,30	aguas medias	
Boca Gualeguaychú	Uruguay	1,00 ↓	2,90	3,10	aguas medias bajas/medias	

Estación	Río	Caudal (m³/s)	Alerta	Evacuación	Perspectiva
Guaíra Porto	Paraná	8701 ↓	20000	25000	aguas medias bajas/medias
Represa Itaipú	Paraná	8230 ↑	20000	25000	aguas medias bajas/medias
Andresito	Iguazú	1812 ↑	5000	6500	aguas medias/medias altas
Confluencia	Paraná	10042 ↑	25000	30000	aguas medias bajas
Yacyretá afluente	Paraná	11600 =	25000	30000	aguas medias bajas/medias
Yacyretá efluente	Paraná	13400 ↑	25000	30000	aguas medias

aguas altas aguas medias altas aguas medias aguas medias bajas aguas bajas

SISTEMA PARAGUAY - IGUAZÚ - PARANÁ:

- El caudal del **Alto Paraná en Guairá** se observó **oscilante** en la **franja límite aguas medias bajas/medias**, por efecto del leve incremento registrado en la descarga del sector regulado y de las últimas lluvias leves observadas sobre la vertiente oriental del sector no regulado. A corto plazo, se prevé que sostenga la dinámica actual, con posibilidad de mayor predominancia de la tendencia de descenso (mínimos en aguas media bajas), puesto la previsión de lluvias escasas durante los próximos días y la disminución de amplitud registrada en la erogación del sector regulado. Por otro lado, la **erogación en Itaipú** se observó con **base estable** en la **franja límite aguas medias bajas/medias y puntas** en rango propio de **aguas medias**, en torno a los valores registrados durante la primera semana de noviembre. A corto plazo, la condición actual del almacenamiento (en valores óptimos) favorece sostener la dinámica actual (aguas medias bajas/medias).

- El **río Iguazú en Andresito** se observó **oscilante** en **aguas medias/medias altas**, con leve disminución de amplitud, controlado por la descarga del sistema de presas aguas arriba. A corto plazo se prevé que continúe con la dinámica actual, esto es, con base en aguas medias y tendencia de leve descenso, puesto la previsión de escasez de lluvias al menos durante los próximos 4 días. Asimismo, todavía es posible observar nuevos incrementos de punta en asociación a las últimas lluvias registradas sobre la cuenca media, dada la condición óptima del almacenamiento en los principales embalses.

- El **río Paraguay** continúa en **ascenso** en la **franja límite aguas medias bajas/medias** en **Formosa** y ya en **aguas medias bajas** en **Puerto Pilcomayo**. A corto plazo se prevé que persista en ascenso, en aguas medias bajas en Puerto Pilcomayo y en la franja límite aguas medias bajas/medias en Puerto Formosa (todavía con posibilidad de aproximación al rango inferior de aguas medias), en asociación

al tránsito de onda observado sobre el tramo medio (actualmente en culminación en la franja límite aguas medias bajas/medias en puerto Concepción).

- En **Yacyretá**, la **afluencia** se observó en **descenso** hacia la **franja límite aguas medias bajas/medias**, en sintonía con el patrón observado en la descarga de Itaipú. Actualmente exhibe leve disminución de base, respecto a los mínimos observados durante la transición octubre/noviembre. A corto plazo se proyecta con oscilaciones acotadas en la franja límite aguas medias bajas/medias, puesto la previsión de escasez de lluvias sobre el área directa de aporte al menos durante los próximos 4 días. Por otro lado, la **erogación** se observó con **puntas en aguas medias**, si bien con leve disminución de amplitud, y leve **recuperación de base en rango propio de aguas medias bajas**, semejante al valor mínimo registrado durante los primeros días de noviembre. A corto plazo, se proyecta todavía con puntas en aguas medias (leve incremento de amplitud), y base estable en la aguas medias bajas, sosteniendo la dinámica observada a partir de la transición octubre/noviembre.

- El río **Paraná en Corrientes - La Paz** se observa con **recuperación ocasional de base** en la **franja límite aguas medias bajas/medias** y **disminución de amplitud** (puntas en rango inferior de aguas medias) en las secciones superiores, y todavía en **descenso** hacia el **límite aguas medias bajas/medias** en las inferiores, en sintonía con el patrón observado en la descarga de Yacyretá y el ascenso ocasional del río Paraguay. A corto plazo se prevé que este sector del tramo continúe oscilante con dinámica en aguas medias bajas/medias, en asociación a la erogación proyectada en Yacyretá y la condición actual del aporte del río Paraguay. Aguas abajo, sobre **Santa Fe - Paraná/Rosario**, se observa **oscilante/en leve descenso** en la **franja límite aguas medias bajas/medias**, en asociación a la propagación del patrón observado aguas arriba. Por lo mismo, a corto plazo se prevé que continúe con gradual descenso en rango de aguas medias bajas, posiblemente sosteniendo la recuperación del valor mínimo registrada en noviembre.

SISTEMA URUGUAY:

- El **tramo medio del río Uruguay** exhibió **leve descenso** de los valores diarios, en sintonía con las precipitaciones escasas o poco significativas registradas en la región y la disminución del caudal aportado desde el alto Uruguay. En consecuencia, en **San Javier** se observó **oscilante/en descenso** en **aguas medias**, mientras que en **Santo Tomé - Paso de los Libres** se observa relativamente estable con oscilaciones acotadas, también en **rango propio de aguas medias**. A corto plazo, se prevé que este sector continúe con tendencia de gradual descenso, con posibilidad de estabilización de base en rango inferior de aguas medias.

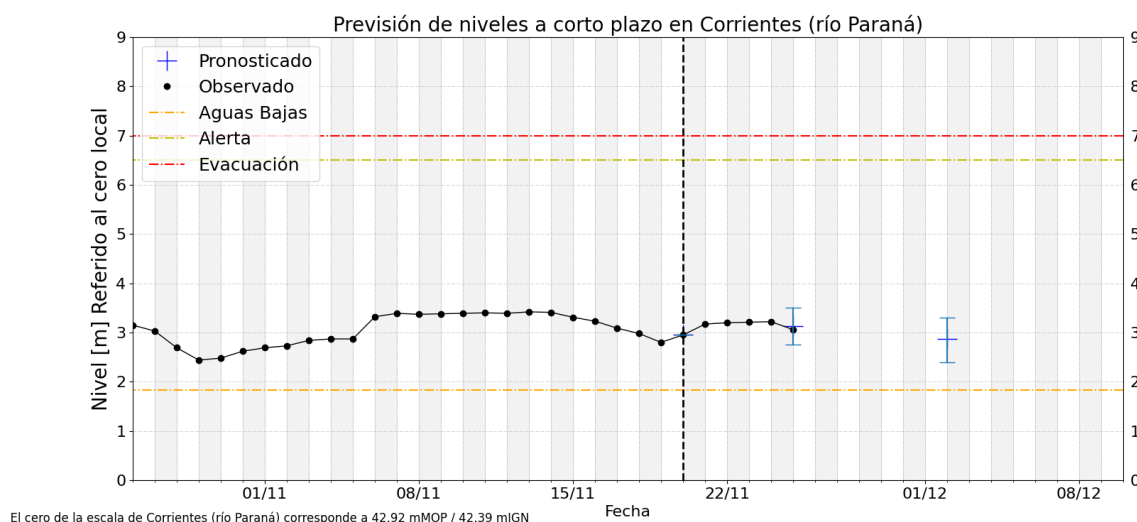
- La **afluencia a Salto Grande** se observó en **descenso/relativamente estable**, con leves oscilaciones, en sintonía con el escenario aguas arriba y las precipitaciones leves o bien escasas sobre el área directa de aporte. En consecuencia, la **erogación** se observó en **disminución**, con oscilaciones de

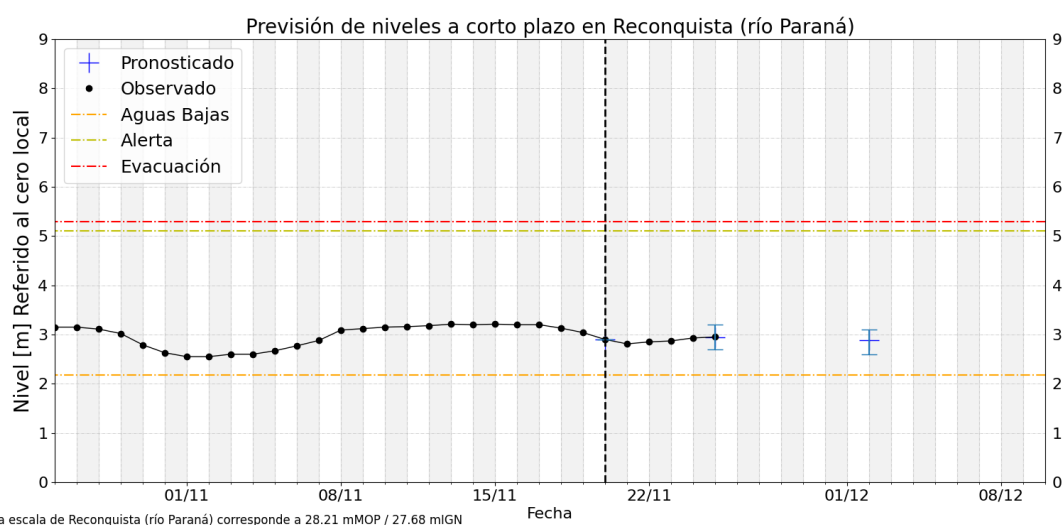
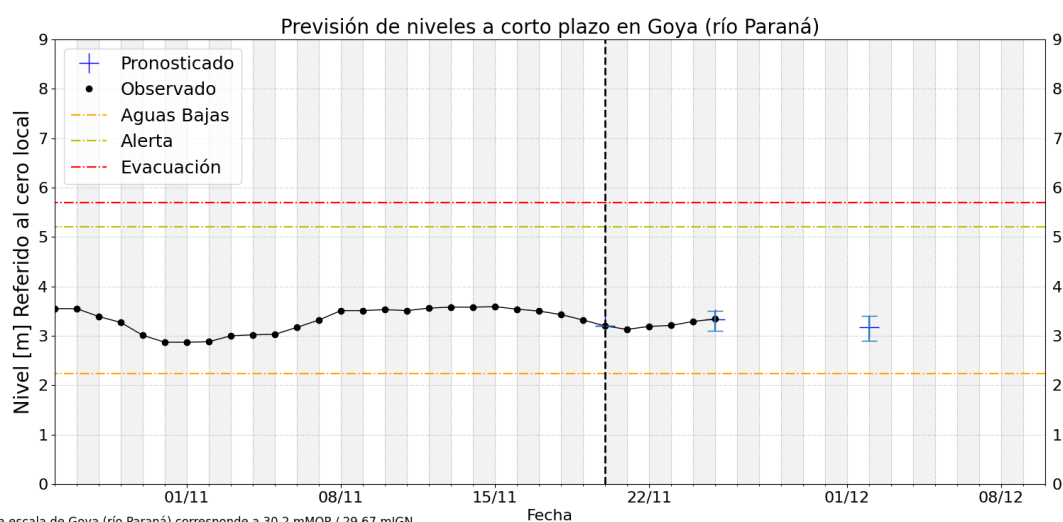
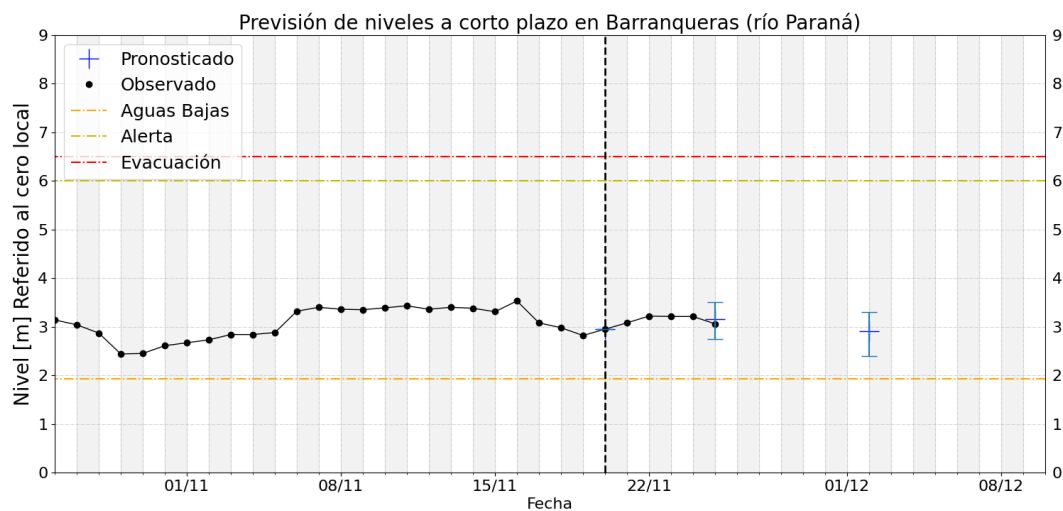
operación y vertedero cerrado. En el corto plazo, es probable que la descarga continúe con dinámica semejante, puesto la escasez de eventos de precipitación significativos que alteren el escenario aguas arriba, al menos durante los próximos 4 días. Aguas abajo sobre el **tramo inferior**, las alturas hidrométricas en **Concordia** se observaron **estables** en **aguas medias**, con leve disminución de amplitud, mientras que en el tramo **Concepción del Uruguay - Gualeguaychú** se observaron en descenso hacia la **franja límite aguas medias bajas/medias** (bajo efecto del traslado de mareas en las secciones inferiores).

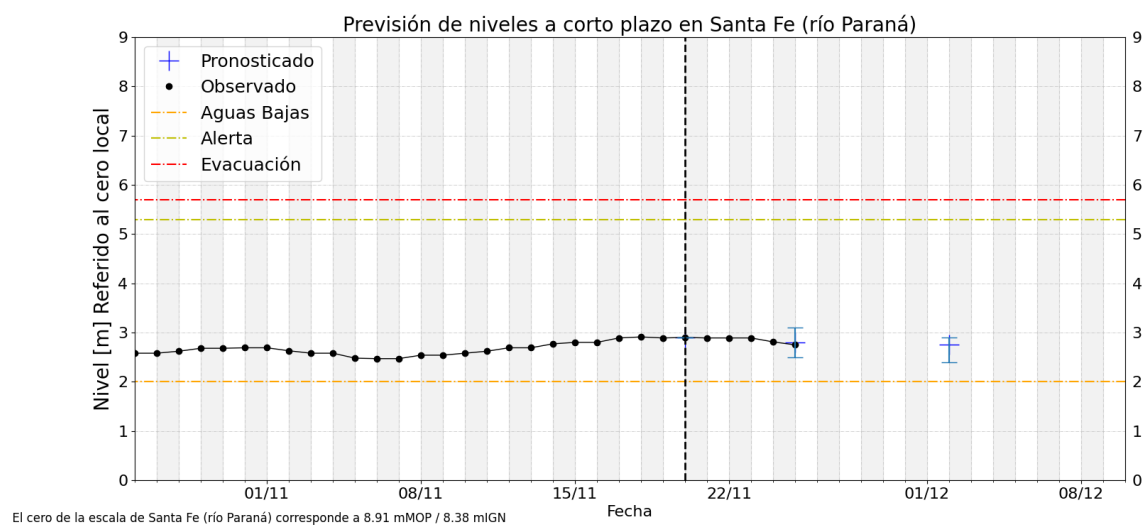
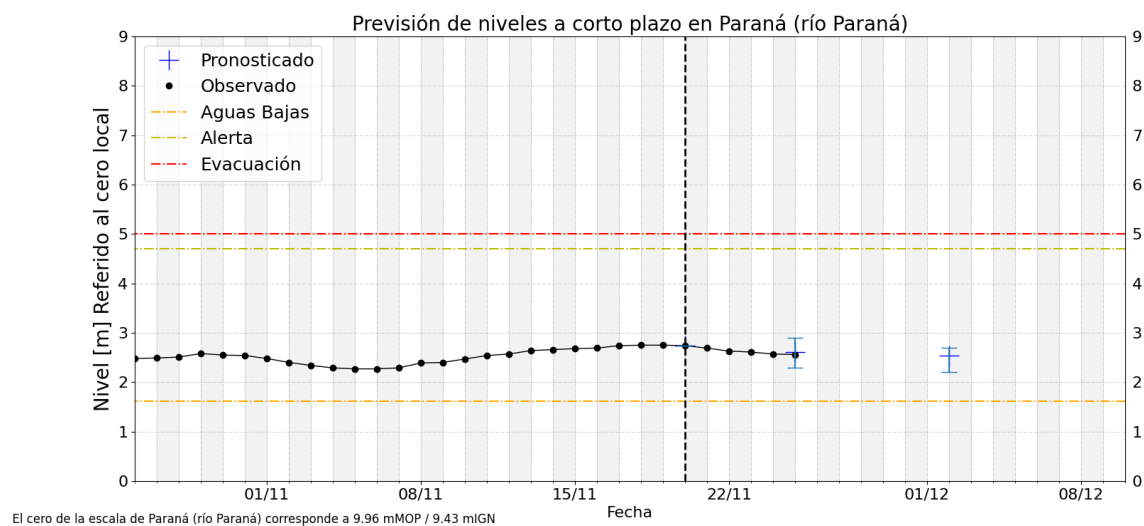
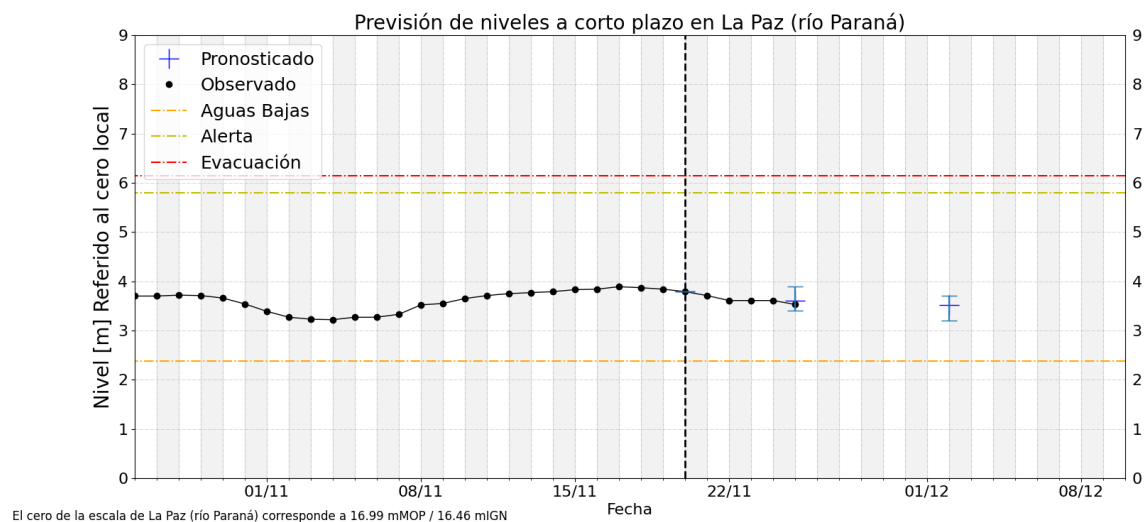
FRENTE DEL DELTA:

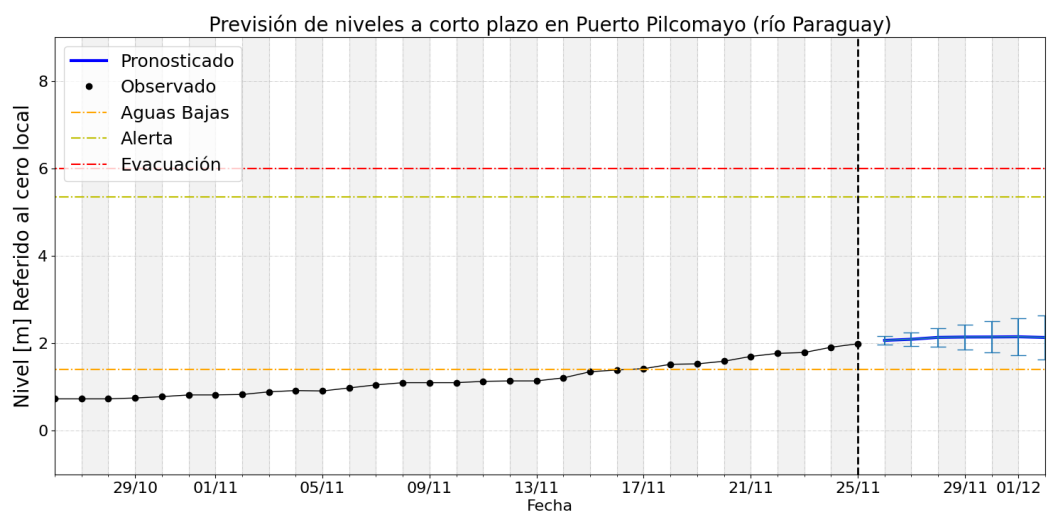
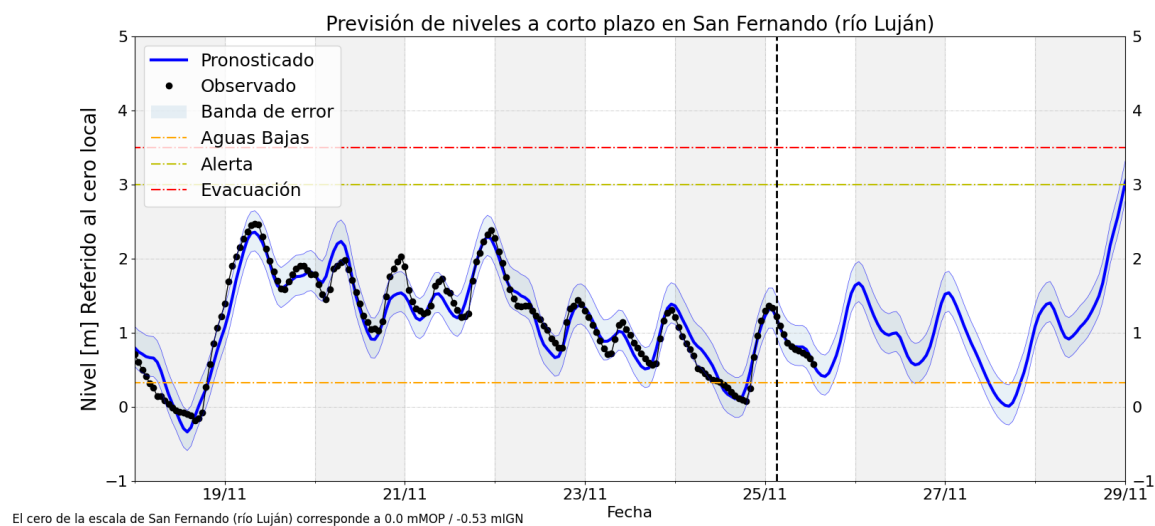
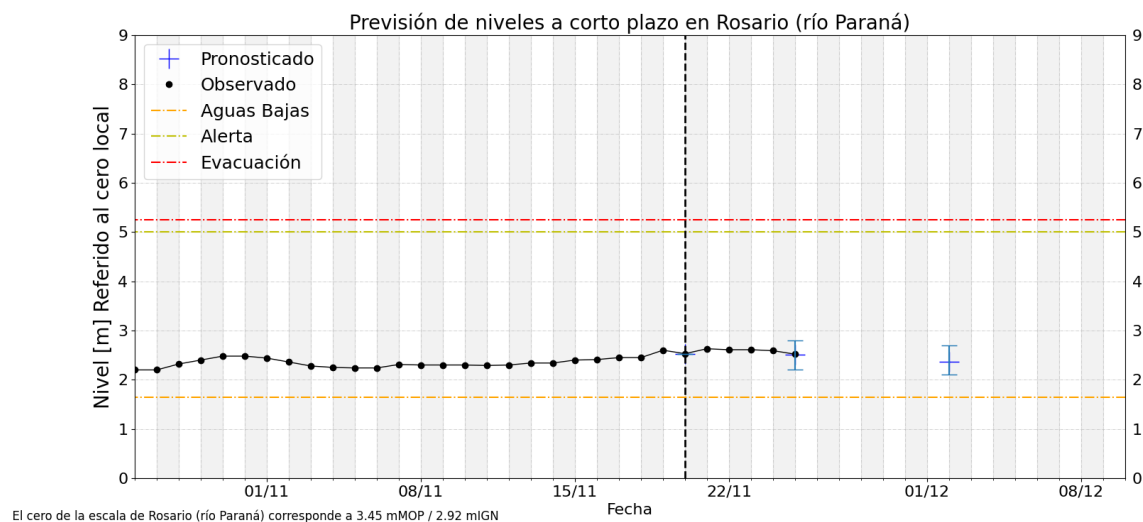
- En la proximidad al estuario del Río de la Plata, las alturas en la estación de **San Fernando** sobre el brazo Luján se observaron en **descenso**, alcanzando **mínimos** cercanos al **cero de la escala**. Actualmente exhibe **recuperación de base y amplitud** en **aguas medias**. Durante los próximos 2 días se prevé que continúe oscilante con persistencia mayoritaria en aguas medias, con posibles puntas en aguas medias altas, y luego exhiba un nuevo descenso, con mínimos en aguas bajas.

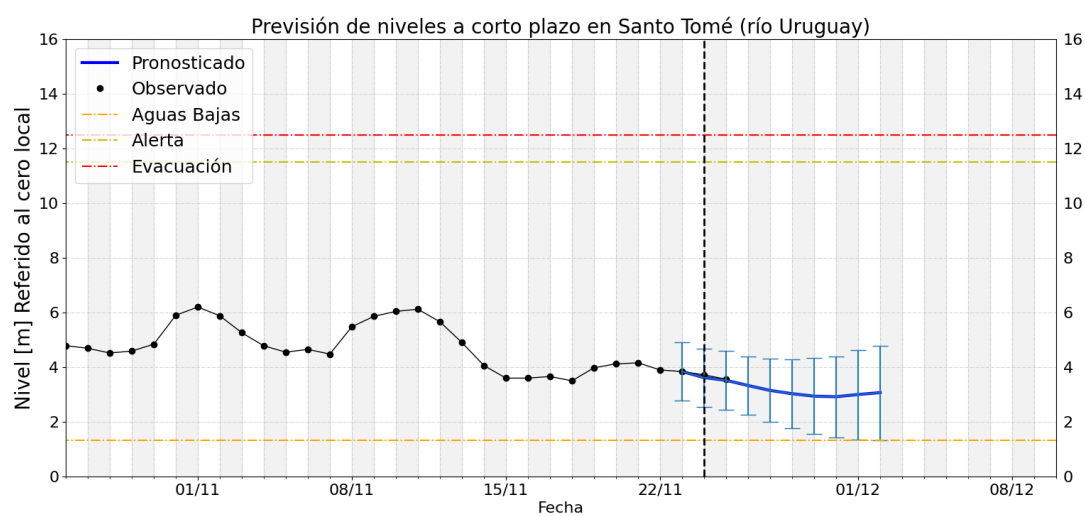
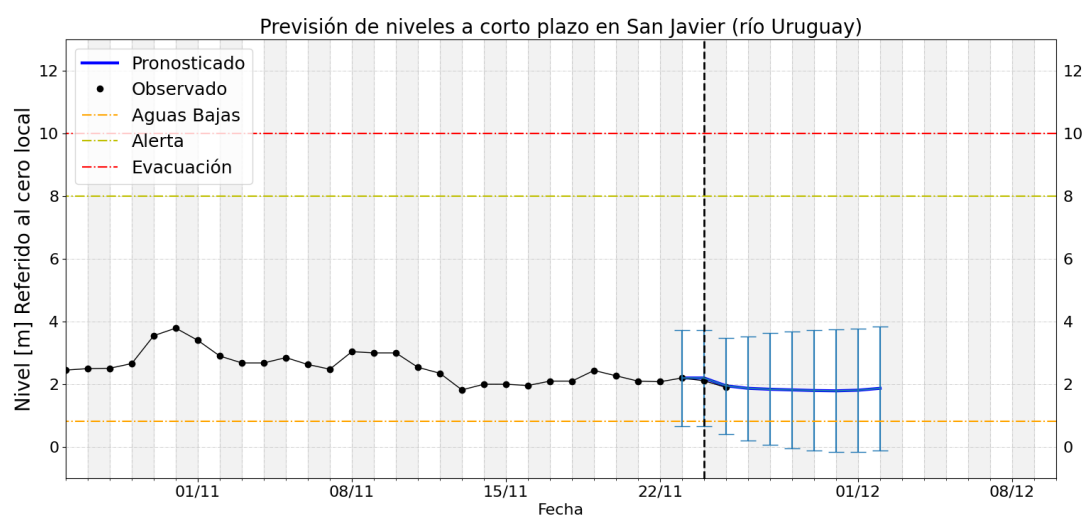
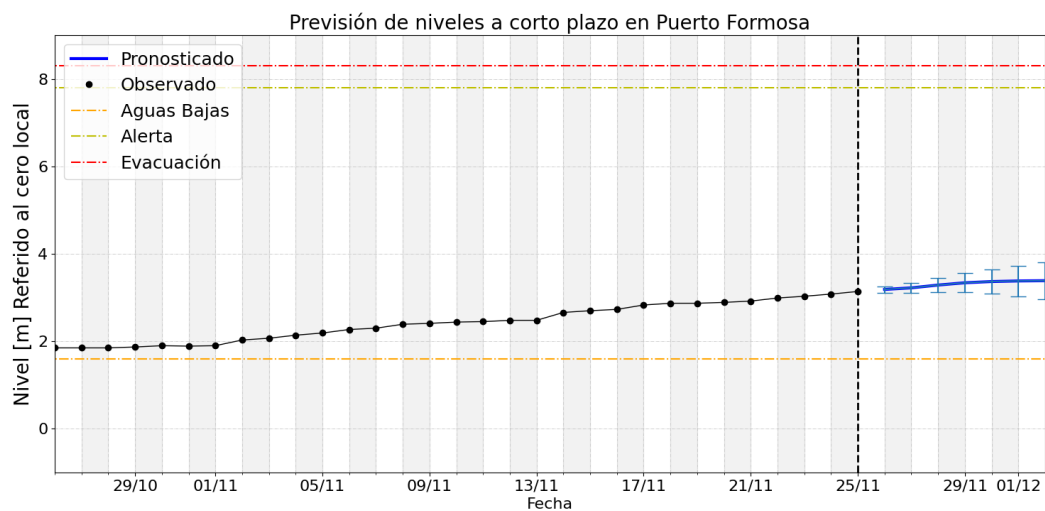
Gráficos de nivel observado y previsión

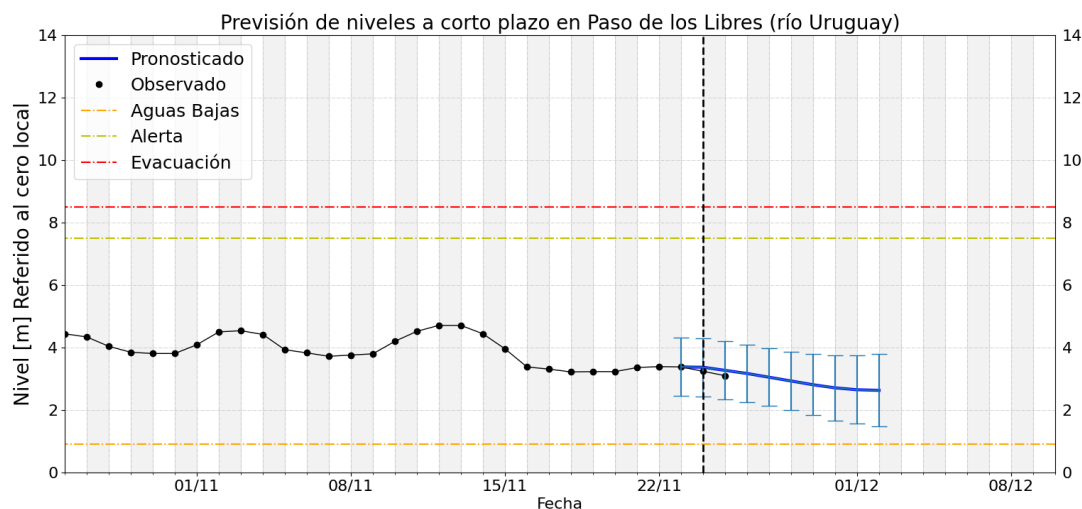












Notas

- Los pronósticos del río Paraná (tramo medio) se actualizan los días martes (a 7 y 14 días) y viernes (4 y 11 días)
- Los pronósticos del río Uruguay se actualizan los lunes, miércoles y viernes.
- Para mayor seguimiento los productos operativos y experimentales de monitoreo, pronóstico y perspectiva pueden consultarse en:
 - <https://ina.gob.ar/alerta/> (sitio del Alerta Hidrológico de CDP del INA)
 - <https://alerta.ina.gob.ar/pub/mapa> (mapa web, productos puntuales y areales)
 - <https://alerta.ina.gob.ar/a5/secciones> (series de observaciones y previsiones numéricas de nivel o caudal)
 - <https://ina.gob.ar/alerta/index.php?seccion=10> (previsiones numéricas Delta del Paraná)
- Niveles de aguas altas son aquellos valores que se igualan o exceden en el 5% o menos de los registros disponibles, en el sitio de medición.
- Niveles de aguas medias altas son aquellos valores que se igualan o exceden entre el 25% y el 5% de los registros disponibles, en el sitio de medición (por encima de los normales).
- Niveles de aguas medias son aquellos valores que se igualan o exceden entre el 75% y el 25% de los registros disponibles, en el sitio de medición (normales).
- Niveles de aguas medias bajas son aquellos valores que se igualan o exceden entre el 95% y el 75% de los registros disponibles, en el sitio de medición (por debajo de los normales).
- Niveles de aguas bajas son aquellos valores que se igualan o exceden en más del 95% de los registros disponibles, en el sitio de medición