



Ministerio de Economía  
Secretaría de Obras Públicas  
Instituto Nacional del Agua



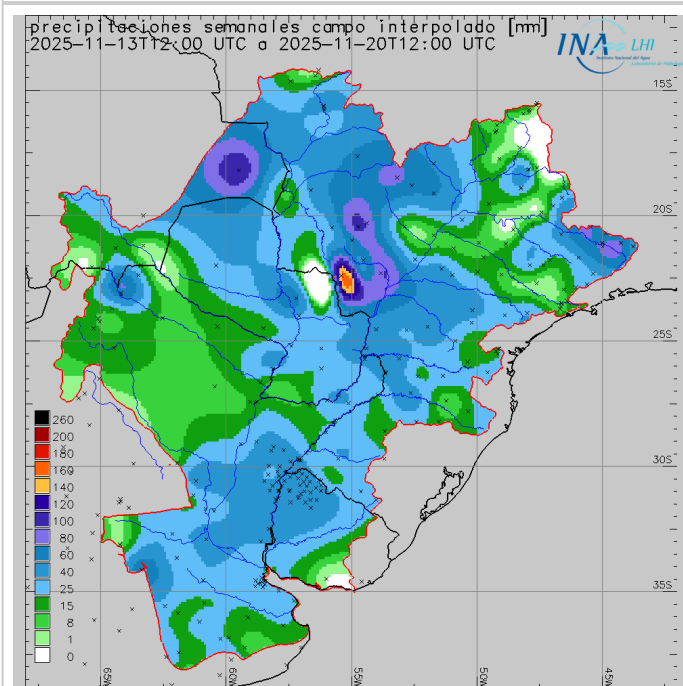
2025 - "Año de la Reconstrucción de la Nación Argentina"

# Reporte hidrometeorológico diario de la Cuenca del Plata

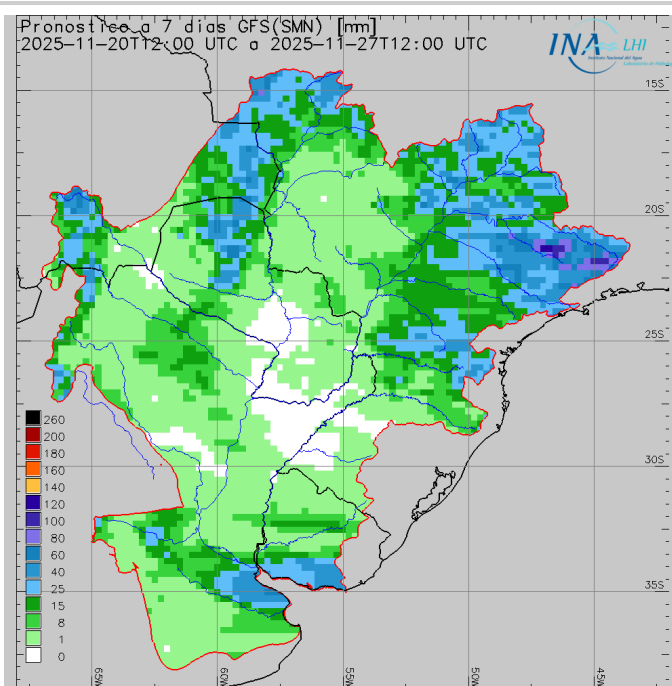
Fecha de actualización: 20/11/2025

## Situación meteorológica

Precipitación acumulada semanal



Pronóstico a 7 días



Las previsiones numéricas de precipitación para los próximos siete días indican el probable desarrollo de eventos precipitantes con acumulados medios areales **leves** a **moderados** sobre el río **Pilcomayo superior** y la **cuenca alta** del río **Paraguay** (zona del **Pantanal**) y lluvias **leves** sobre el aporte por **margen derecha** de la **cuenca media**. Asimismo, se esperan lluvias **moderadas** sobre el **Alto Paraná** (ligeramente abundantes en la cuenca del río Grande). También, se destacan previsiones de precipitaciones con acumulados **ligeramente moderados** sobre la cuenca alta del río **Iguazú**. Por otra parte, se prevén precipitaciones **leves** con **núcleos moderados** sobre el **tramo inferior** del río **Uruguay** (más notorios en los aportes al Río de la Plata por margen izquierda), la cuenca del río **Salado Bonaerense**, y la cuenca del río **Samborombón**.

En el resto de la cuenca se prevén lluvias predominantemente con acumulados poco significativos.

## Situación hidrológica



Condición hídrica de los principales cursos de la Cuenca del Plata en territorio Argentino en base a la última observación de nivel o caudal en estaciones de referencia. Se calcula la frecuencia de superación (%) en el periodo 1991-2020 y se clasifica en 5 categorías. Adicionalmente se indica superación de niveles de alerta y evacuación.

Estación	Río	Nivel (m)	Alerta	Evacuación	Perspectiva	
Puerto Iguazú	Paraná	14,10 ↑	25,00	28,00	aguas medias	
Corrientes	Paraná	2,95 ↑	6,50	7,00	aguas medias bajas/medias	
Barranqueras	Paraná	2,95 ↑	6,00	6,50	aguas media bajas/medias	
Goya	Paraná	3,20 ↓	5,20	5,70	aguas medias bajas/medias	
Reconquista	Paraná	2,90 ↓	5,10	5,30	aguas medias bajas/medias	
La Paz	Paraná	3,79 ↓	5,80	6,15	aguas medias	
Paraná	Paraná	2,74 ↓	4,70	5,00	aguas medias bajas/medias	
Santa Fe	Paraná	2,90 ↑	5,30	5,70	aguas medias bajas/medias	
Victoria	Paraná/Delta	3,38 ↑	4,60	5,90	aguas medias	
Rosario	Paraná	2,53 ↓	5,00	5,25	aguas medias bajas	
San Fernando	Lujan	1,39 ↑	3,00	3,50	aguas medias a bajas	
Puerto Pilcomayo	Paraguay	1,59 ↑	5,35	6,00	aguas medias bajas	
Puerto Formosa	Paraguay	2,89 ↑	7,80	8,30	aguas medias bajas	
San Javier	Uruguay	2,27 ↓	8,00	10,00	aguas medias	
Santo Tomé	Uruguay	4,12 ↑	11,50	12,50	aguas medias	
Paso de los Libres	Uruguay	3,23 =	7,50	8,50	aguas medias	
Concordia	Uruguay	5,30 ↑	11,00	12,50	aguas medias	
Concepción del Uruguay	Uruguay	2,38 ↑	5,30	6,30	aguas medias	
Boca Gualeguaychú	Uruguay	1,88 ↑	2,90	3,10	aguas medias	

Estación	Río	Caudal (m³/s)	Alerta	Evacuación	Perspectiva
Guaíra Porto	Paraná	9400 =	20000	25000	aguas medias bajas/medias
Represa Itaipú	Paraná	10300 =	20000	25000	aguas medias bajas/medias
Andresito	Iguazu	1812 ↑	5000	6500	aguas medias/medias altas
Confluencia	Paraná	12112 ↑	25000	30000	aguas medias
Yacyretá afluente	Paraná	14200 ↑	25000	30000	aguas medias
Yacyretá efluente	Paraná	13500 ↑	25000	30000	aguas medias

aguas altas   aguas medias altas   aguas medias   aguas medias bajas   aguas bajas

## SISTEMA PARAGUAY - IGUAZÚ - PARANÁ:

- El caudal del **Alto Paraná en Guairá** continúa **oscilante** en la **franja límite aguas medias bajas/medias**, tras un **leve repunte** en el rango inferior de aguas medias por efecto de las últimas lluvias registradas sobre el sector no regulado. A corto plazo se prevé que continúe oscilante sobre tendencia de leve descenso, en sintonía con la recesión del aporte en ruta y la previsión de escasez de lluvias durante los próximos días, en combinación con la descarga estable del sector regulado. Por otro lado, la **erogación en Itaipú** continúa con dinámica en **aguas medias bajas/medias**, actualmente con **incremento de amplitud** en rango propio de **aguas medias**, en asociación a la mayor demanda de energía. A corto plazo, la condición actual del almacenamiento (en valores óptimos) favorece sostener la dinámica actual.
- El **río Iguazú en Andresito** se observa **oscilante en aguas medias/medias altas**, tras el último incremento de punta ocasional en aguas medias altas. A corto plazo se prevé que continúe con dinámica semejante, con base en aguas medias y tendencia de leve descenso, controlado por la descarga del sistema de presas aguas arriba, puesto la previsión de escasez de lluvias durante los próximos días. En plazo extendido se mantiene la previsión de estabilización en rango de aguas medias, puesto la continuidad esperada del escenario deficitario y la condición del almacenamiento en los principales embalses.
- El **río Paraguay** continúa en **ascenso en aguas medias bajas en Formosa** y en la **franja límite aguas bajas/medias bajas en Puerto Pilcomayo**. A corto plazo, se prevé que persista en ascenso, en aguas medias bajas en Puerto Pilcomayo y todavía con posibilidad de aproximación a rango de aguas medias en Puerto Formosa, puesto las últimas lluvias significativas registradas sobre el tramo medio e inferior (incremento de la afluencia en ruta por margen izquierda) en combinación con el tránsito de onda observado actualmente sobre el tramo medio.

- En **Yacyretá**, la **afluencia** se observa **oscilante** sobre un nivel estable en **aguas medias**. A corto plazo, se proyecta que sostenga puntas en rango propio de aguas medias, por combinación de la culminación del ascenso y del patrón observado actualmente en la descarga de Itaipú, y luego se observe en descenso hacia la franja límite aguas medias bajas/medias (leve disminución de base). Por otro lado, la **erogación** exhibe leve **recuperación de base** en **aguas medias bajas**, por encima del valor mínimo registrado durante la primera quincena de octubre, y **puntas** en rango propio de **aguas medias**. A corto plazo, se proyecta con disminución del derrame semanal en relación al ciclo precedente y leve recuperación de base en la franja límite aguas medias bajas/medias, todavía sosteniendo la dinámica observada a partir de la transición octubre/noviembre.

- El **río Paraná en Corrientes - La Paz** se observa con **recuperación ocasional de base** en la **franja límite aguas medias bajas/medias** en las secciones superiores, y en **descenso** en **rango inferior de aguas medias** en las secciones inferiores, en sintonía con el patrón observado en la descarga de Yacyretá. A corto plazo se prevé que continúe oscilante en la franja límite aguas medias bajas/medias, con disminución de amplitud en las secciones superiores y con recuperación de base en las inferiores. Aguas abajo, sobre **Santa Fe - Paraná/Rosario**, se observa **oscilante en punta** en la **franja límite aguas medias bajas/medias**, en asociación a la propagación del patrón observado aguas arriba. A corto plazo se prevé que continúe con dinámica semejante y luego se observe en gradual descenso, todavía con dinámica mayoritaria en aguas medias bajas, aún en plazo extendido, y posiblemente sosteniendo la recuperación del valor mínimo registrada en noviembre.

#### **SISTEMA URUGUAY:**

- El **tramo medio del río Uruguay** persiste con progresiva **disminución** en los mínimos semanales, con **base en aguas medias**, y con oscilaciones reguladas por erogación, acotadas al rango de aguas medias. En **San Javier** en ascenso ocasional, con punta sostenida en **aguas medias**, sobre una base relativamente estable. En **Santo Tomé** se observa relativamente **estable**, con oscilaciones **en aguas medias**, luego de un **notorio descenso**. En el corto plazo ambas secciones continuarían con oscilaciones en rango levemente inferior, **en aguas medias**, con caudal base sostenido por la erogación ante el déficit de precipitaciones esperado. En **Paso de los Libres** se observa relativamente estable, dentro de una tendencia general de disminución de base. Es probable que continúe con descenso atenuado hasta estabilizar en rango inferior de aguas medias.

- La **afluencia a Salto Grande** continúa en **descenso**, con leves oscilaciones. En asociación, la **erogación** se observa en **disminución**, con oscilaciones de operación y vertedero abierto. En el corto plazo se espera que los caudales continúen en descenso, en vista de la situación hidrológica aguas arriba. Aguas abajo sobre el **tramo inferior**, las alturas hidrométricas en **Concordia** se observaron **estables**, con breve aumento de amplitud sin bien la tendencia de base es de descenso

gradual. En el tramo **Concepción del Uruguay - Gualaguaychú** este aumento de amplitud se observó más acentuado, oscilando en el umbral **aguas medias/medias altas**.

## FRENTE DEL DELTA:

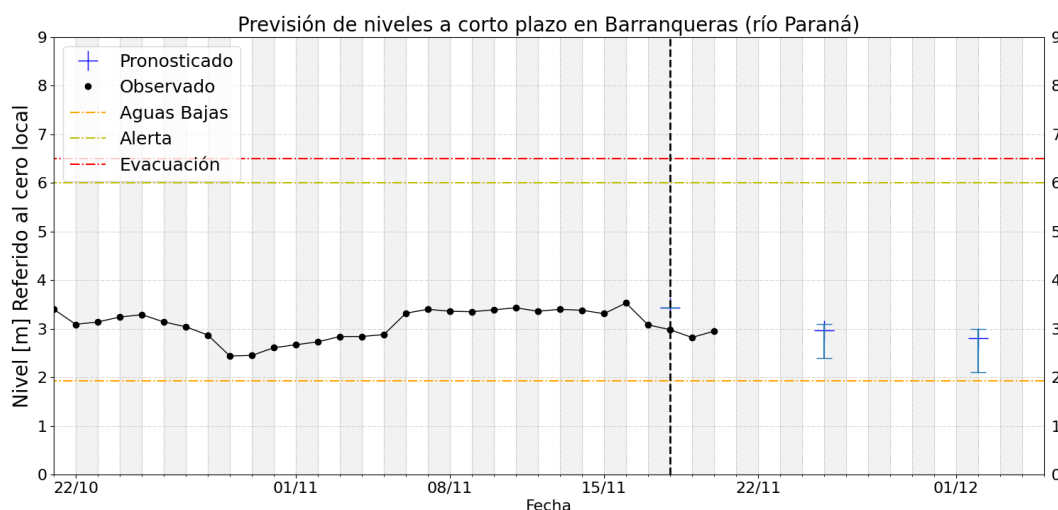
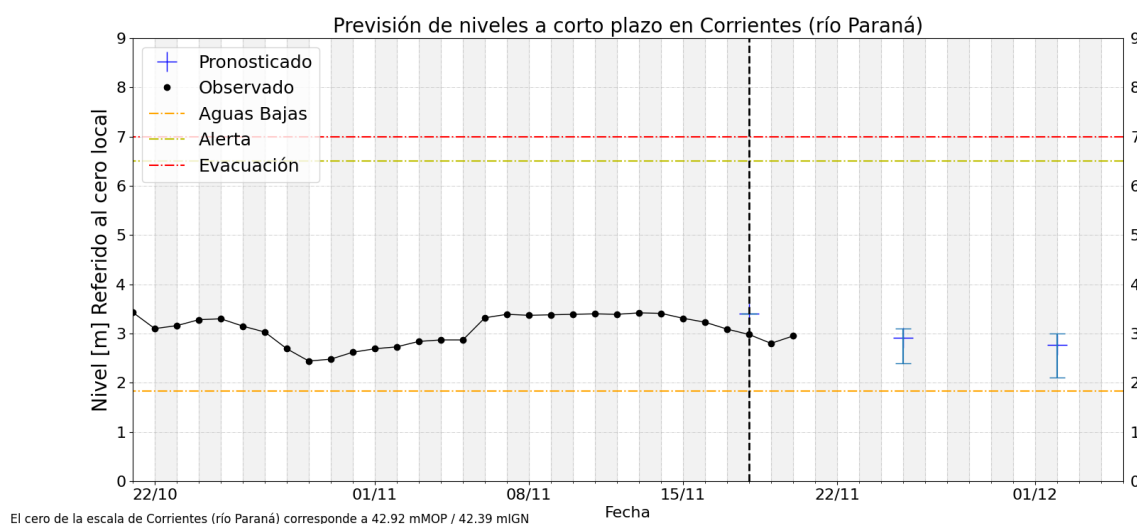
- En la proximidad al estuario del Río de la Plata, las alturas en la estación de **San Fernando** sobre el brazo Luján se observan relativamente estables, con mayor persistencia en aguas medias altas. Para los próximos 2 días se espera un gradual **descenso** con mayor persistencia en aguas medias con punta en aguas altas, todavía con alguna chance de superar el umbral de **Alerta**.

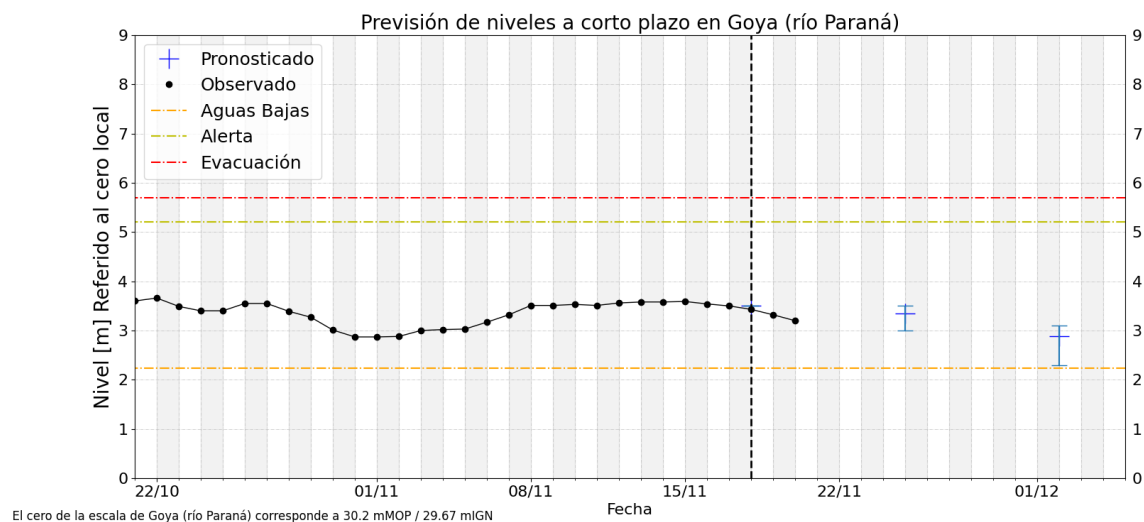
Para el día **24/11** se prevé un descenso hacia aguas bajas, por debajo del **cero de escala**.

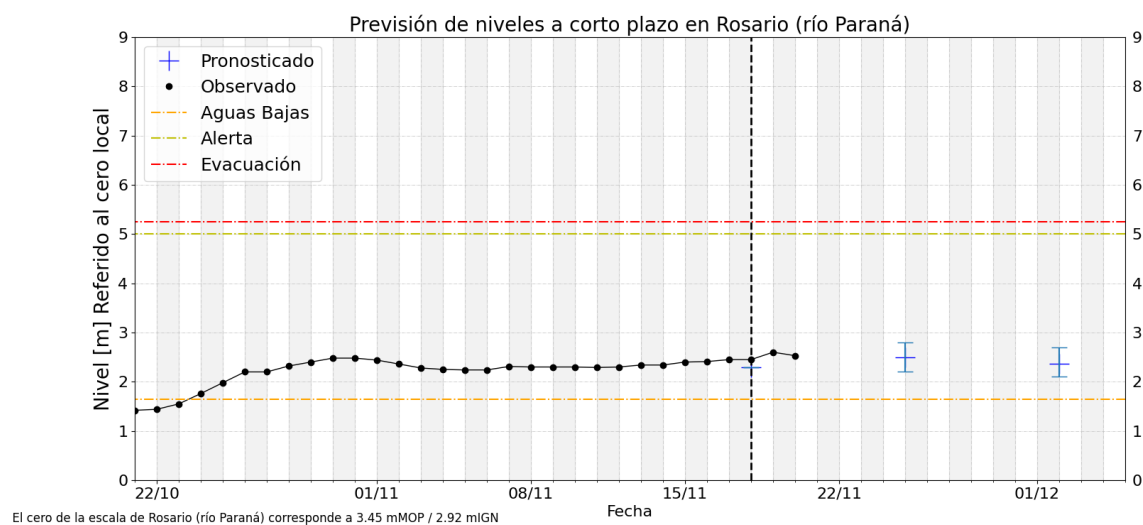
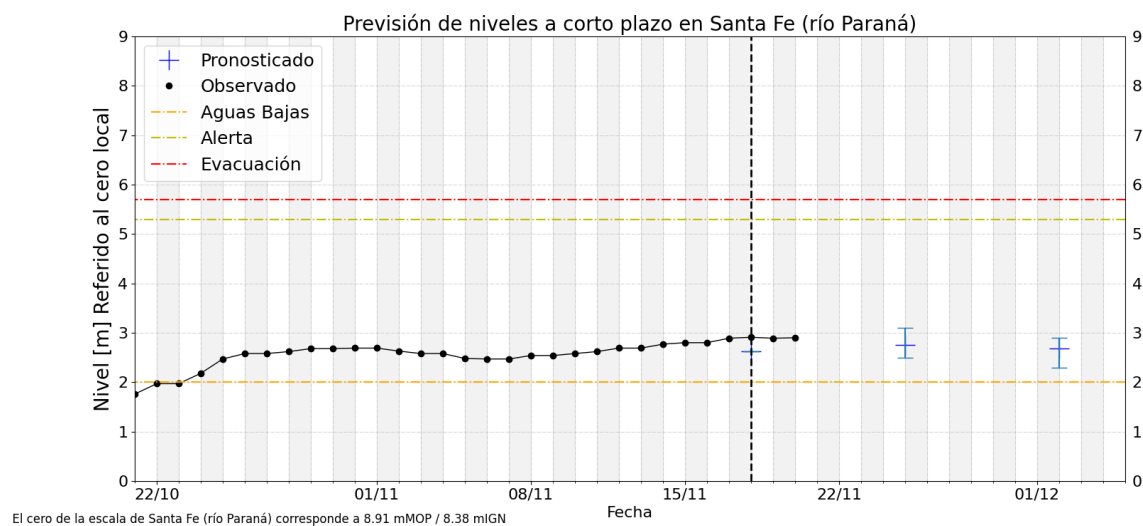
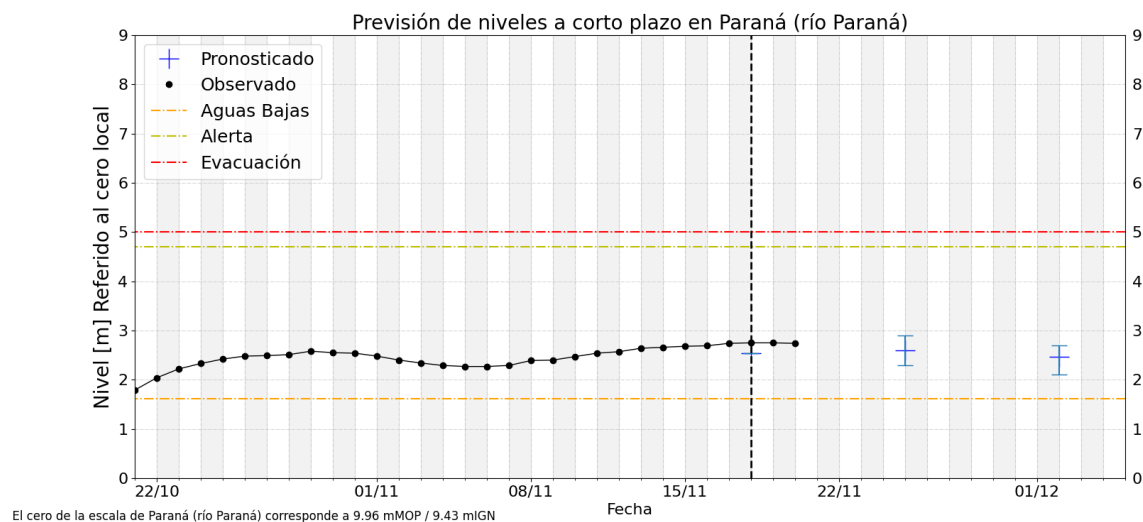
Se sugiere consultar las actualizaciones de avisos de SHN en:

<https://www.hidro.gov.ar/oceanografia/AACRIOPLA.asp> .

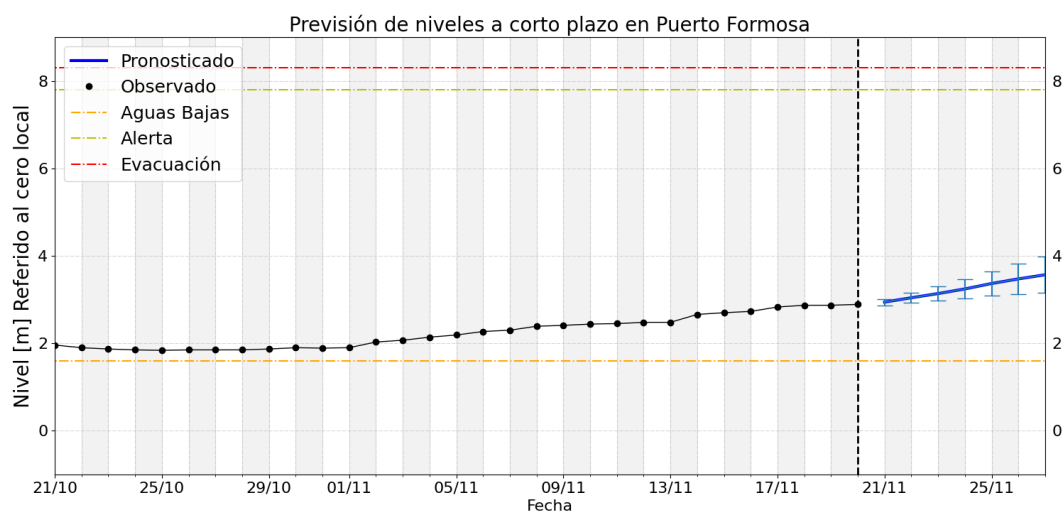
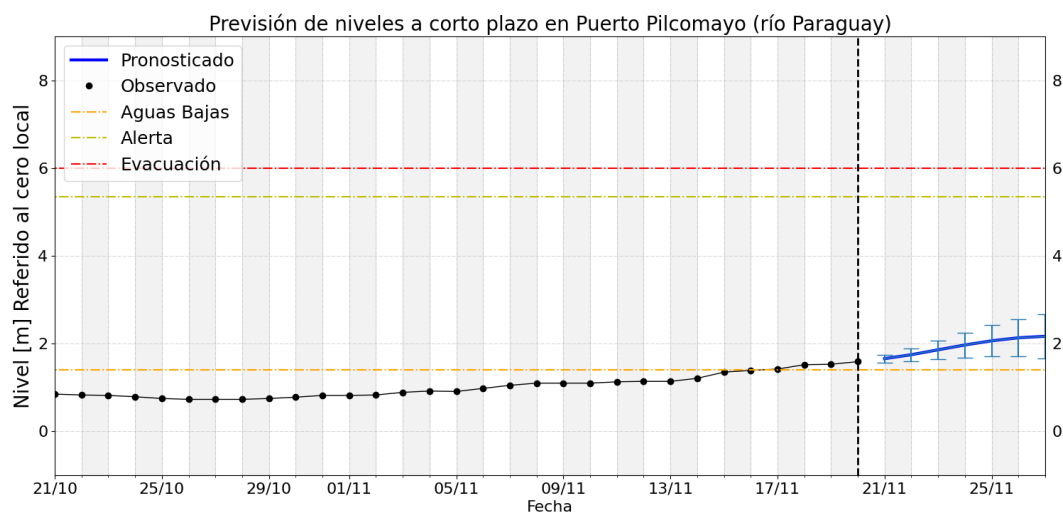
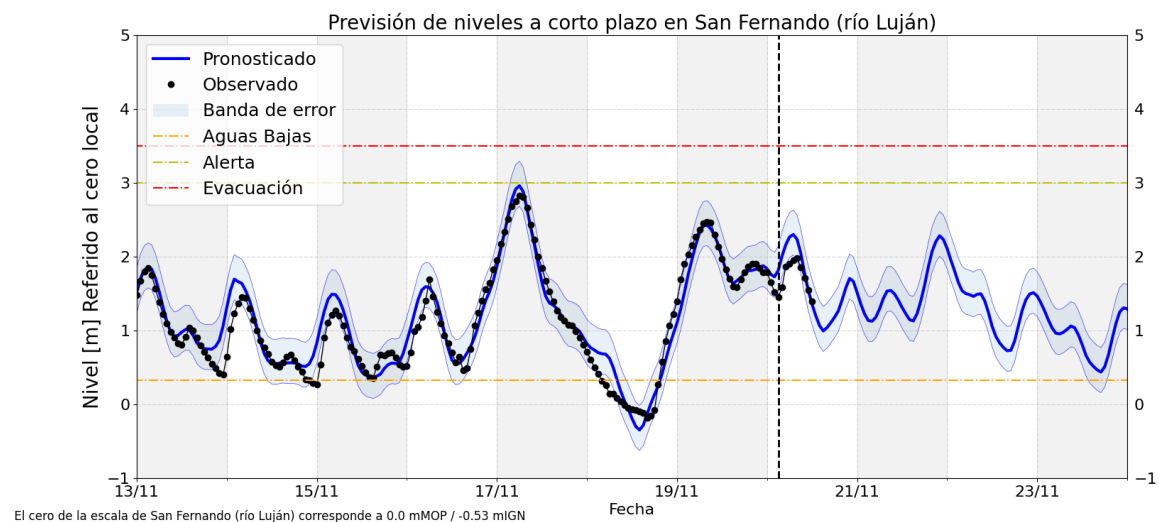
## Gráficos de nivel observado y previsión

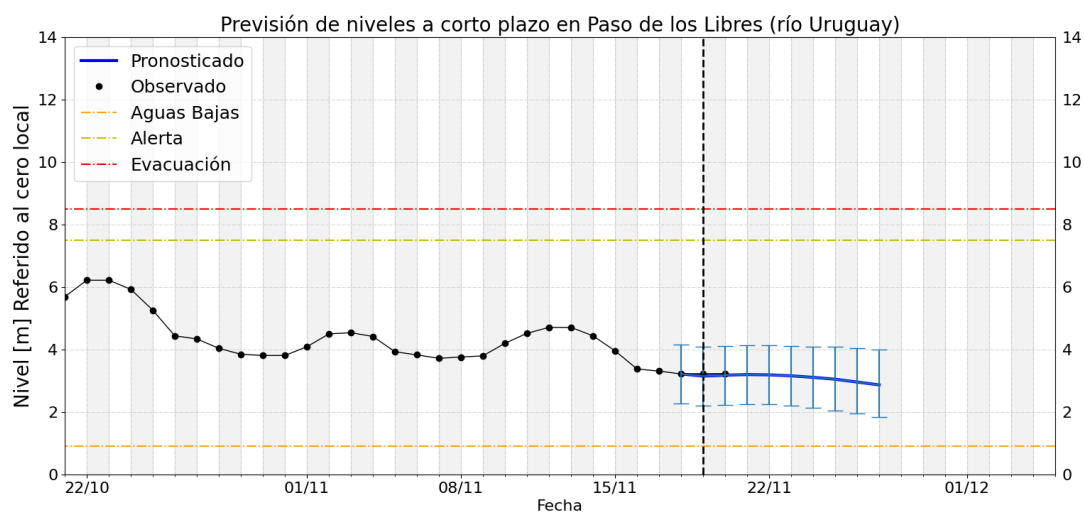
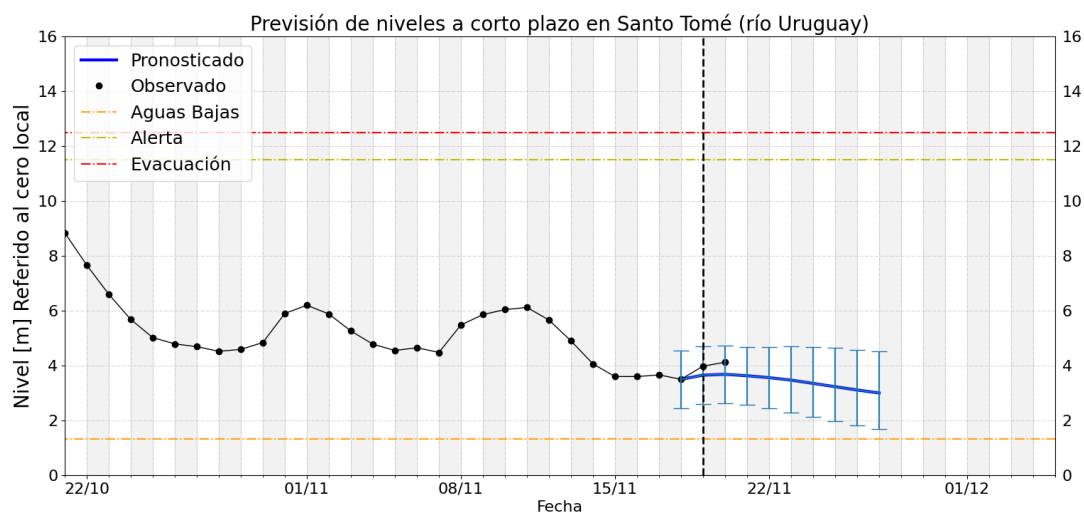
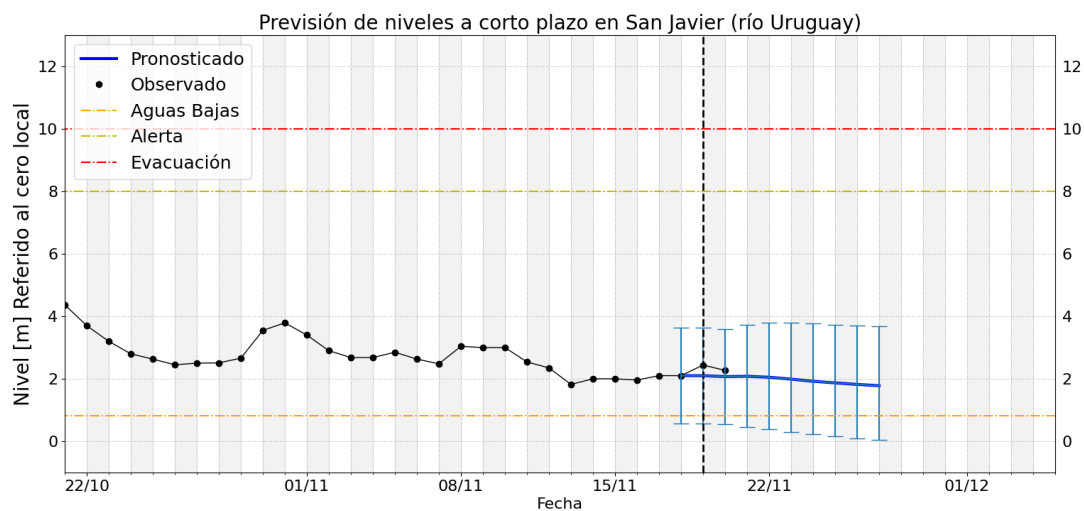












## Notas

- Los pronósticos del río Paraná (tramo medio) se actualizan los días martes (a 7 y 14 días) y viernes (4 y 11 días)
- Los pronósticos del río Uruguay se actualizan los lunes, miércoles y viernes.

- Para mayor seguimiento los productos operativos y experimentales de monitoreo, pronóstico y perspectiva pueden consultarse en:
    - <https://ina.gob.ar/alerta/> (sitio del Alerta Hidrológico de CDP del INA)
    - <https://alerta.ina.gob.ar/pub/mapa> (mapa web, productos puntuales y areales)
    - <https://alerta.ina.gob.ar/a5/secciones> (series de observaciones y previsiones numéricas de nivel o caudal)
    - <https://ina.gob.ar/alerta/index.php?seccion=10> (previsiones numéricas Delta del Paraná)
  - Niveles de aguas altas son aquellos valores que se igualan o exceden en el 5% o menos de los registros disponibles, en el sitio de medición.
  - Niveles de aguas medias altas son aquellos valores que se igualan o exceden entre el 25% y el 5% de los registros disponibles, en el sitio de medición (por encima de los normales).
  - Niveles de aguas medias son aquellos valores que se igualan o exceden entre el 75% y el 25% de los registros disponibles, en el sitio de medición (normales).
  - Niveles de aguas medias bajas son aquellos valores que se igualan o exceden entre el 95% y el 75% de los registros disponibles, en el sitio de medición (por debajo de los normales).
  - Niveles de aguas bajas son aquellos valores que se igualan o exceden en más del 95% de los registros disponibles, en el sitio de medición
-