



Ministerio de Economía
Secretaría de Obras Públicas
Instituto Nacional del Agua



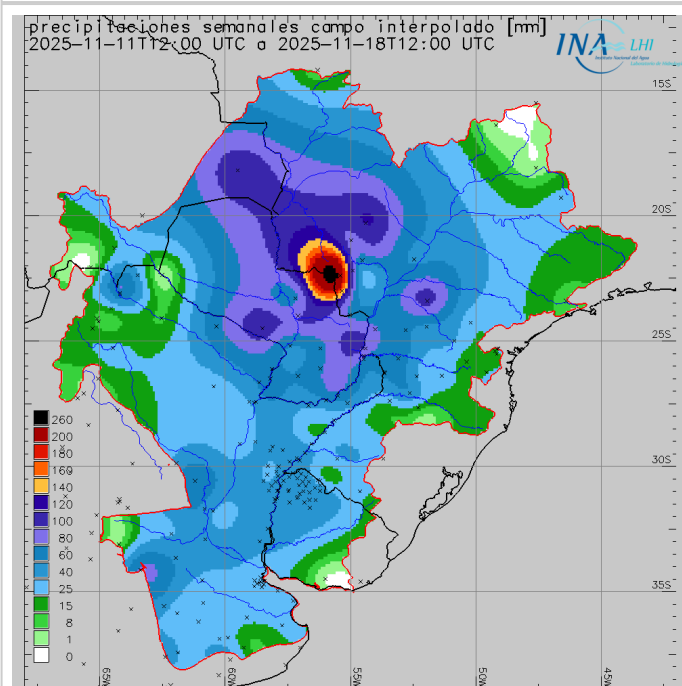
2025 - "Año de la Reconstrucción de la Nación Argentina"

Reporte hidrometeorológico diario de la Cuenca del Plata

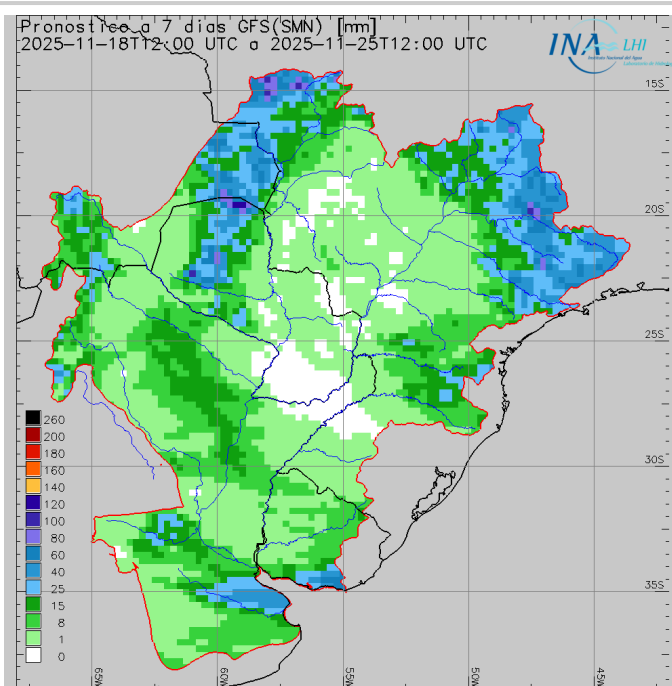
Fecha de actualización: 18/11/2025

Situación meteorológica

Precipitación acumulada semanal



Pronóstico a 7 días



Las previsiones numéricas de precipitación para los próximos siete días indican el probable desarrollo de eventos precipitantes con acumulados medios areales **moderados** sobre la **cuenca alta del río Paraguay** (con núcleos **ligeramente abundantes** sobre **El Pantanal**) y lluvias **leves** sobre la **margen derecha** de la **cuenca media**. Asimismo, se esperan lluvias **moderadas** sobre el **sector este del Alto Paraná** (cuencas de los ríos Paranaíba, Grande y Tiete). También se destacan previsiones de precipitaciones con acumulados **leves** sobre la cuenca del **río Iguazú**, la cuenca **alta** y el **tramo inferior del río Uruguay**, el sector norte de la cuenca del **Salado bonaerense**, y **núcleos** aislados de precipitación con acumulados **ligeramente moderados** sobre las cuencas de aporte al **Río de la**

Plata por margen izquierda. En el resto de la cuenca se prevén lluvias predominantemente con acumulados leves o poco significativos.

Situación hidrológica



Condición hídrica de los principales cursos de la Cuenca del Plata en territorio Argentino en base a la última observación de nivel o caudal en estaciones de referencia. Se calcula la frecuencia de superación (%) en el periodo 1991-2020 y se clasifica en 5 categorías. Adicionalmente se indica superación de niveles de alerta y evacuación.

Estación	Río	Nivel (m)	Alerta	Evacuación	Perspectiva	
Puerto Iguazú	Paraná	13,20 ↑	25,00	28,00	aguas medias	
Corrientes	Paraná	2,98 ↓	6,50	7,00	aguas medias bajas	
Barranqueras	Paraná	2,98 ↓	6,00	6,50	aguas medias bajas	
Goya	Paraná	3,43 ↓	5,20	5,70	aguas medias	
Reconquista	Paraná	3,13 ↓	5,10	5,30	aguas medias	
La Paz	Paraná	3,87 ↓	5,80	6,15	aguas medias	
Paraná	Paraná	2,75 ↑	4,70	5,00	aguas medias	
Santa Fe	Paraná	2,91 ↑	5,30	5,70	aguas medias	
Victoria	Paraná/Delta	3,37 ↑	4,60	5,90	aguas medias	
Rosario	Paraná	2,45 =	5,00	5,25	aguas medias bajas	
San Fernando	Lujan	-0,09 ↓	3,00	3,50	aguas bajas	
Puerto Pilcomayo	Paraguay	1,52 ↑	5,35	6,00	aguas medias bajas	
Puerto Formosa	Paraguay	2,87 ↑	7,80	8,30	aguas medias bajas	
San Javier	Uruguay	2,10 =	8,00	10,00	aguas medias	
Santo Tomé	Uruguay	3,50 ↓	11,50	12,50	aguas medias	
Paso de los Libres	Uruguay	3,22 ↓	7,50	8,50	agua medias	
Concordia	Uruguay	4,88 ↓	11,00	12,50	aguas medias	
Concepción del Uruguay	Uruguay	2,73 ↑	5,30	6,30	aguas medias	
Boca Gualeguaychú	Uruguay	2,30 ↑	2,90	3,10	aguas medias altas	

Estación	Río	Caudal (m³/s)	Alerta	Evacuación	Perspectiva	
Guaíra Porto	Paraná	9700 ↑	20000	25000	aguas medias	
Represa Itaipú	Paraná	8100 ↓	20000	25000	aguas medias bajas	
Andresito	Iguazu	2051 ↓	5000	6500	aguas medias altas	
Confluencia	Paraná	10548 ↓	25000	30000	aguas medias bajas	
Yacyretá afluente	Paraná	13000 ↑	25000	30000	aguas medias	
Yacyretá efluente	Paraná	13500 ↑	25000	30000	aguas medias	

aguas altas aguas medias altas aguas medias aguas medias bajas aguas bajas

SISTEMA PARAGUAY - IGUAZÚ - PARANÁ:

- El caudal del **Alto Paraná en Guairá** se observa **oscilante** en la **franja límite aguas medias bajas/medias**, actualmente con un **leve repunte** en asociación a las últimas lluvias registradas sobre el sector no regulado. A corto plazo se prevé que continúe oscilante sobre tendencia de leve descenso, en sintonía con la recesión del aporte en ruta y la previsión de escasez de lluvias durante los próximos días, en combinación con la descarga estable del sector regulado. Por otro lado, la **erogación en Itaipú** continúa con dinámica en **aguas medias bajas/medias**, si bien con **leve disminución de amplitud**, en sintonía con el patrón observado en la afluencia. Por lo mismo, a corto plazo es probable observar nuevos incrementos de punta en aguas medias o que al menos se sostenga la dinámica actual, puesto la situación del almacenamiento (en valores óptimos).

- El **río Iguazú en Andresito** se observa actualmente en descenso, luego de un **incremento de punta ocasional en aguas medias altas** (levemente superior a los valores registrados precedentemente) en asociación a las lluvias registradas sobre la cuenca baja durante el fin de semana. A corto plazo se prevé que continúe oscilante en la franja límite aguas medias bajas/medias altas, con base en aguas medias y tendencia de leve descenso, estabilizándose en aguas medias en plazo extendido, puesto la previsión de escasez de lluvias durante los próximos días y la capacidad de almacenamiento actual de los principales embalses.

- El **río Paraguay** continúa en **ascenso** en **aguas medias bajas** en **Formosa** y en la **franja límite aguas bajas/medias bajas** en **Puerto Pilcomayo**. A corto plazo, se prevé que persista en ascenso, puesto las lluvias significativas registradas durante el fin de semana sobre el tramo medio e inferior (incremento de la afluencia en ruta por margen izquierda), y la previsión de continuidad del escenario de lluvias, aunque con montos pocos significativos al menos sobre el tramo medio.

- En **Yacyretá**, la **afluencia** se observó **oscilante** sobre un nivel estable en **aguas medias**. A corto plazo, se proyecta con leve incremento de amplitud (próximo a la culminación del ascenso) y con puntas sostenidas en rango propio de aguas medias. La **erogación** se observó en descenso hacia **aguas medias bajas**, donde sostuvo leve recuperación de base por encima del valor mínimo registrado durante la primera quincena de octubre. A corto plazo, se proyecta con puntas en rango propio de aguas medias y disminución del derrame semanal en relación al ciclo precedente, todavía sosteniendo la dinámica observada a partir de la transición octubre/noviembre.

- El **río Paraná en Corrientes - La Paz** se observa en descenso ocasional en la **franja límite aguas medias bajas/medias** en las secciones superiores y todavía sosteniendo valores de punta en **aguas medias** en las inferiores, en sintonía con el patrón observado en la descarga de Yacyretá. A corto plazo se prevé recuperación de base en aguas medias bajas en las secciones superiores, mientras que las inferiores se observarán en descenso hacia el límite aguas medias bajas/medias. Aguas abajo, sobre **Santa Fe - Paraná/Rosario**, continúa en **ascenso** en la **franja límite aguas medias bajas/medias**, próximo a culminar con valores de punta por encima de los registrados precedentemente, en asociación a la propagación del patrón observado aguas arriba. A corto plazo

se prevé que continúe en ascenso/oscilante en punta y luego se observe en descenso, todavía con dinámica mayoritaria en aguas medias bajas, aún en plazo extendido.

SISTEMA URUGUAY:

- El **tramo medio del río Uruguay** se observa con progresiva **disminución** en los mínimos semanales, con **base en aguas medias**, y con oscilaciones reguladas por erogación, acotadas al rango de aguas medias, con amplitud levemente inferior a las precedentes. En **San Javier** continúa en ascenso ocasional en **aguas medias**, pronto a culminar, sobre una base relativamente estable. En **Santo Tomé** se observa **estable** luego de un **notorio descenso hacia aguas medias**. En el corto plazo ambas secciones continuarían con oscilaciones en rango semejante al actual, **en aguas medias**, con caudal base sostenido por la erogación. En **Paso de los Libres** persiste con leve disminución, con base en aguas medias, luego de la última fase de descenso. Es probable que continúe con descenso atenuado hasta estabilizar en rango inferior de aguas medias.

- La **afluencia a Salto Grande** se observa en **descenso**, con leves oscilaciones por precipitaciones locales en sus principales afluentes. En asociación, la **erogación** se observa en **disminución**, con oscilaciones normales propias de la operación. En el corto plazo se espera que los caudales continúen en descenso. Aguas abajo sobre el **tramo inferior**, las alturas hidrométricas en **Concordia** se observaron con **disminución** gradual de amplitud en asociación a la erogación del embalse, mientras que en Concepción del Uruguay y en Gualeguaychú mostraron un aumento asociado a las lluvias registradas sobre el sector.

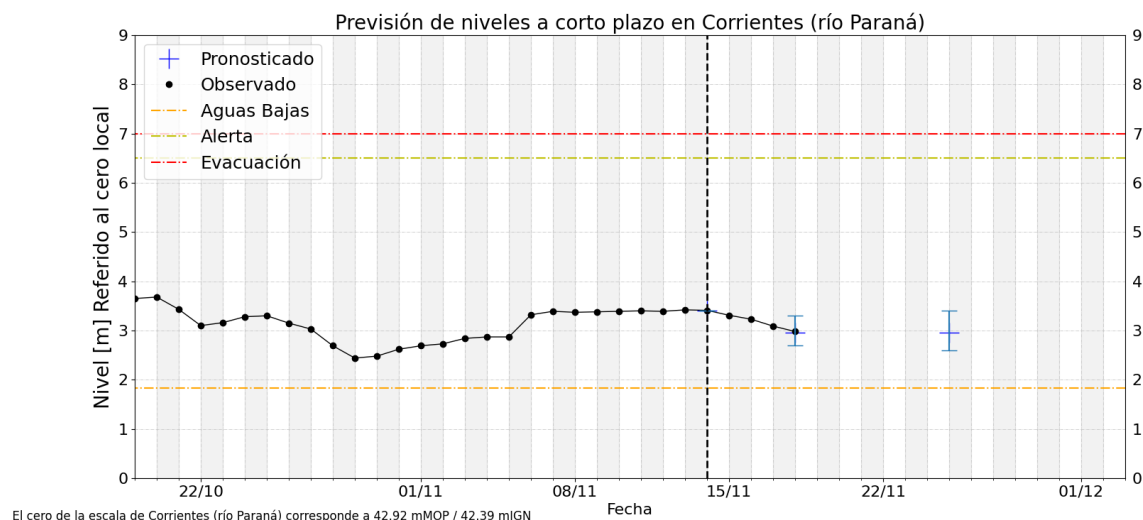
FRENTE DEL DELTA:

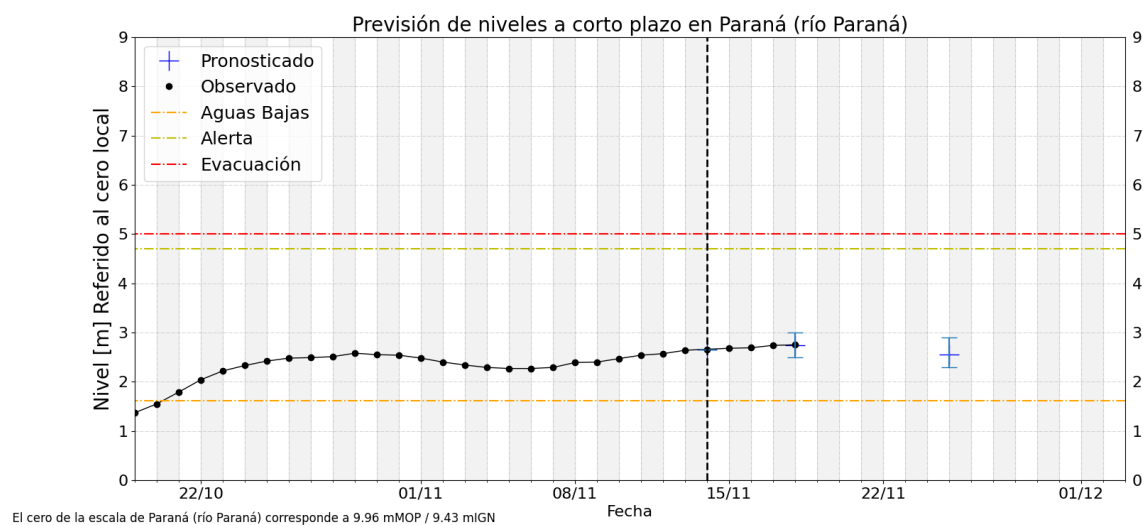
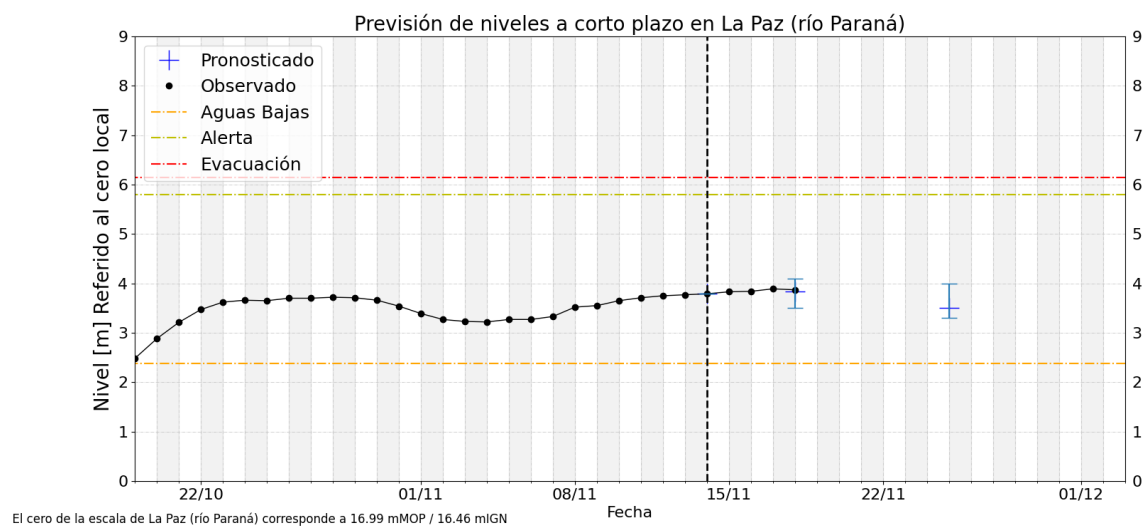
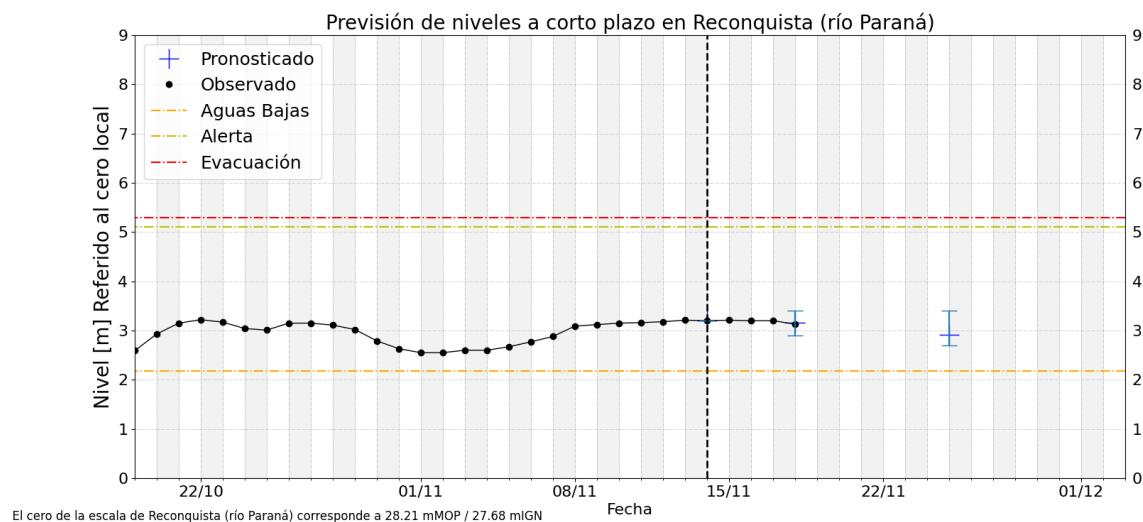
- En la proximidad al estuario del Río de la Plata, las alturas en la estación de **San Fernando** sobre el brazo Luján se observan en descenso, con mínimos en **aguas bajas**, por debajo del cero de escala. Para los próximos 2 días se espera un nuevo **ascenso** con punta en aguas altas, nuevamente cercana al nivel de **Alerta**, y mayor **persistencia en aguas medias altas**.

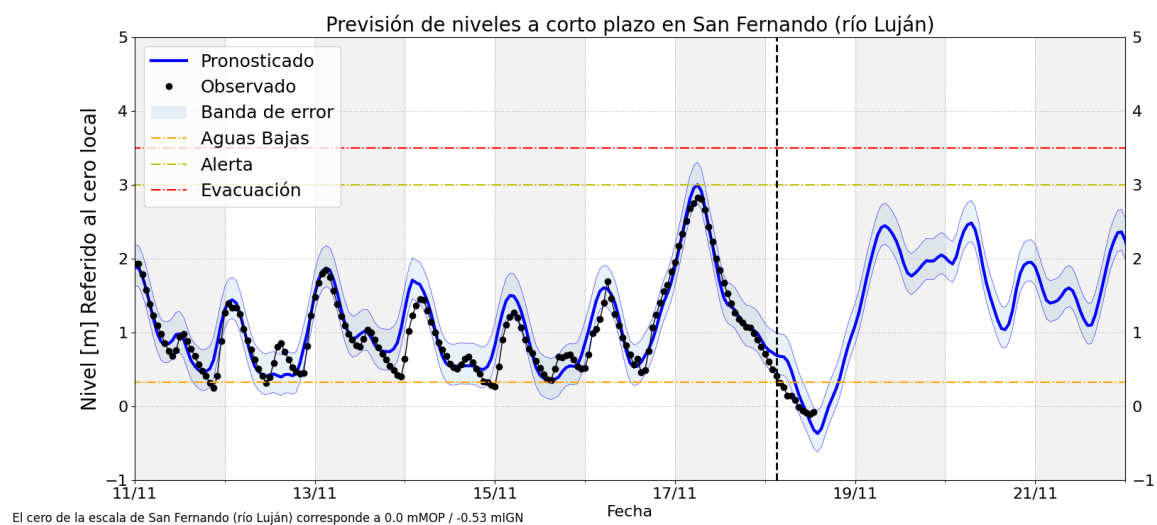
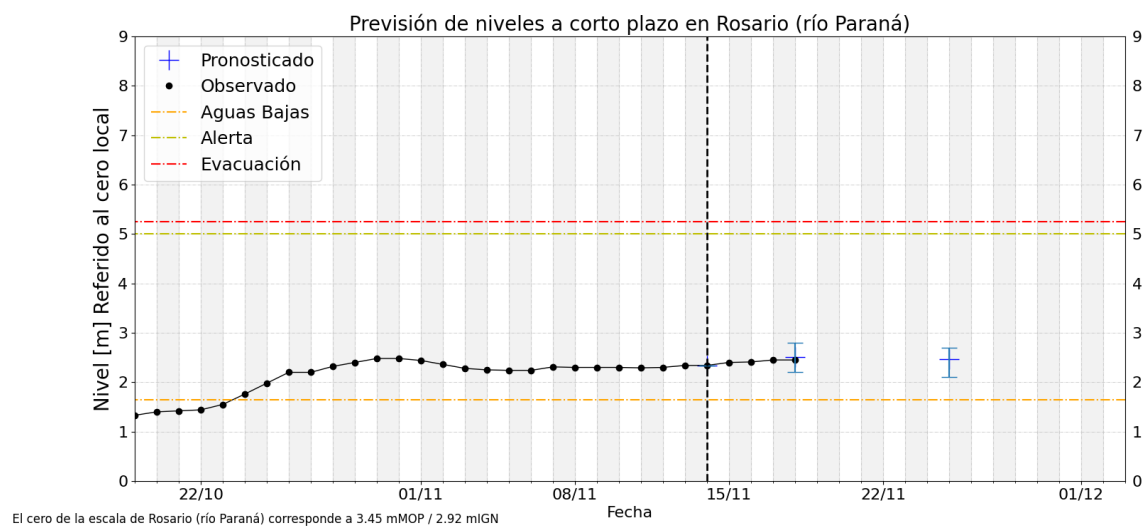
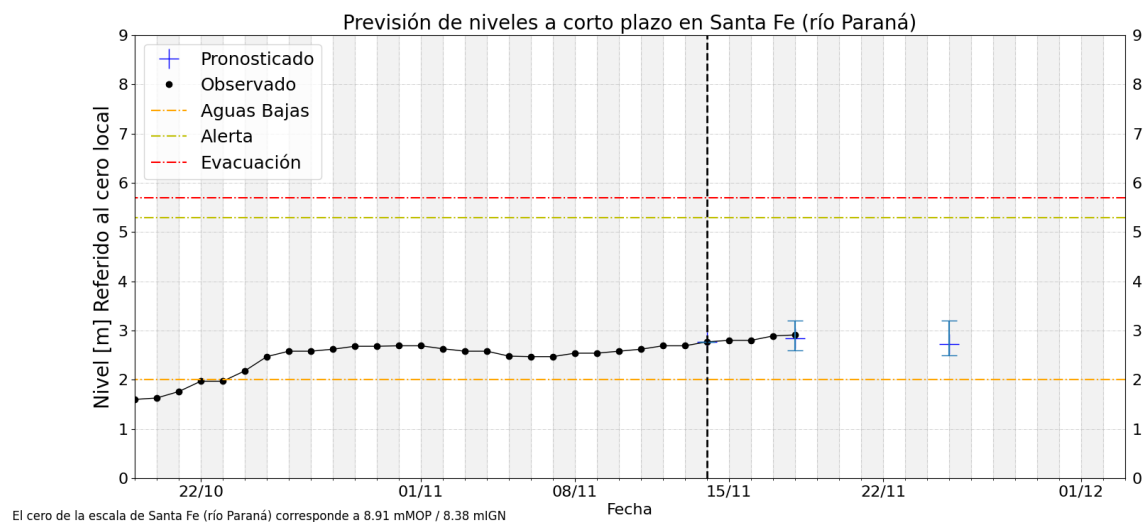
Se sugiere consultar las actualizaciones de avisos de SHN en:

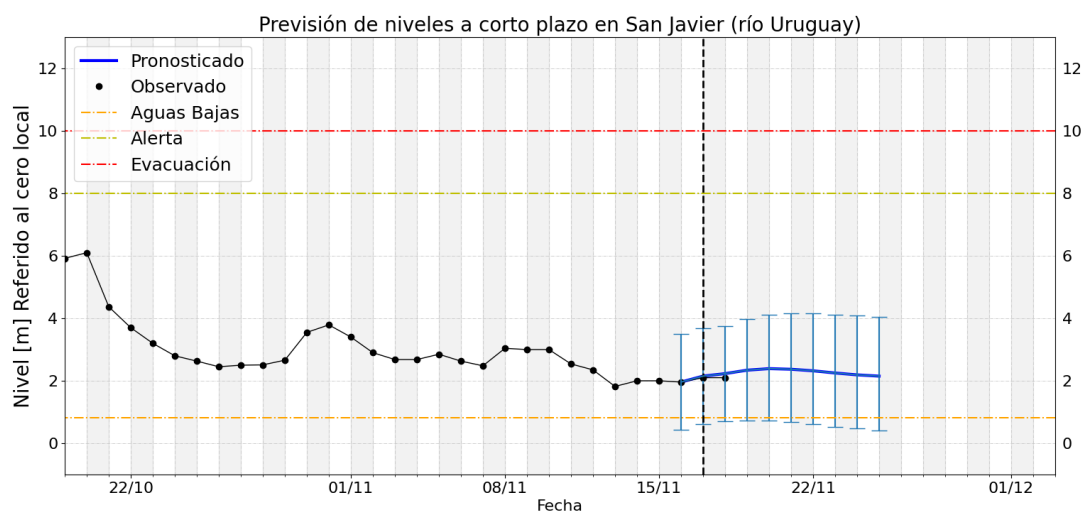
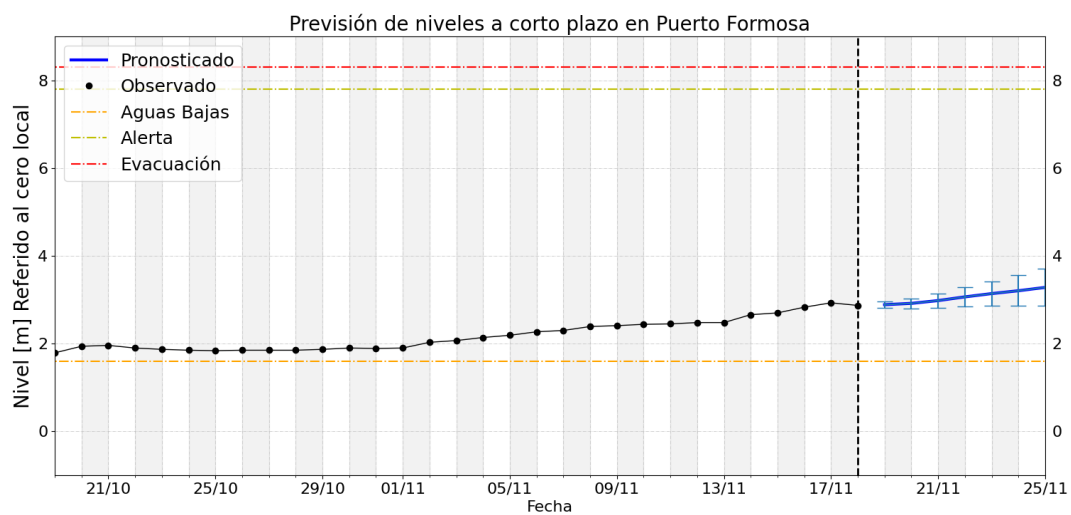
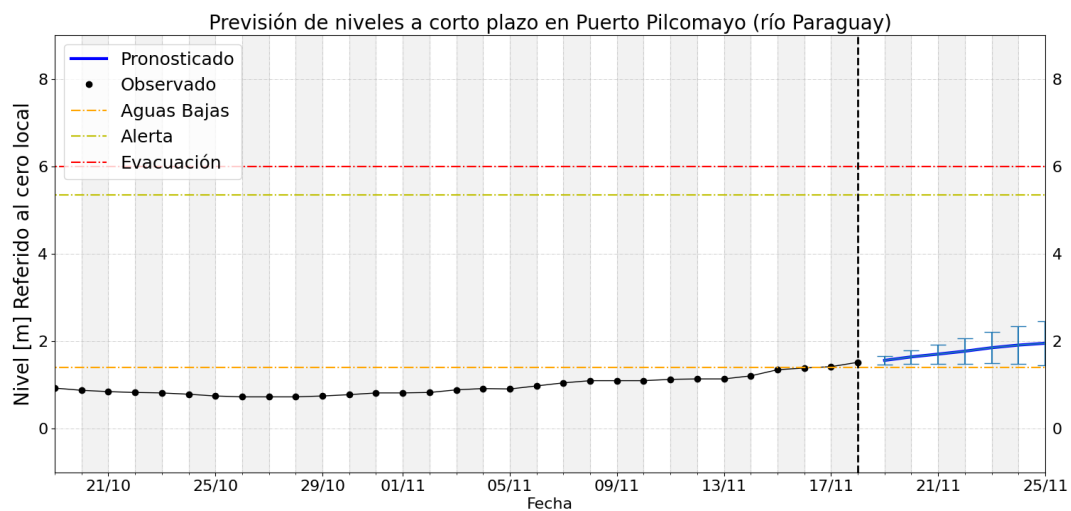
<https://www.hidro.gov.ar/oceanografia/AACRIOPLA.asp>.

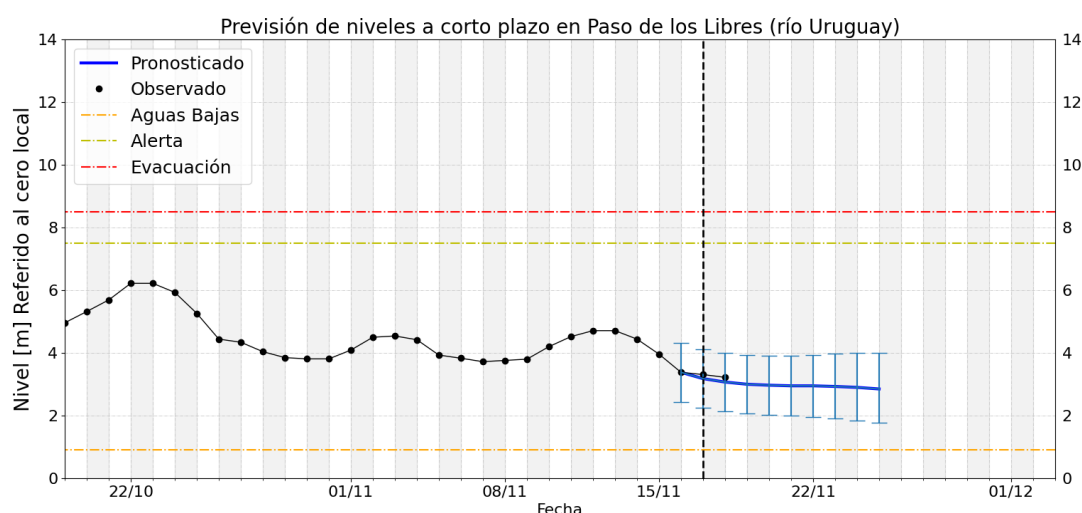
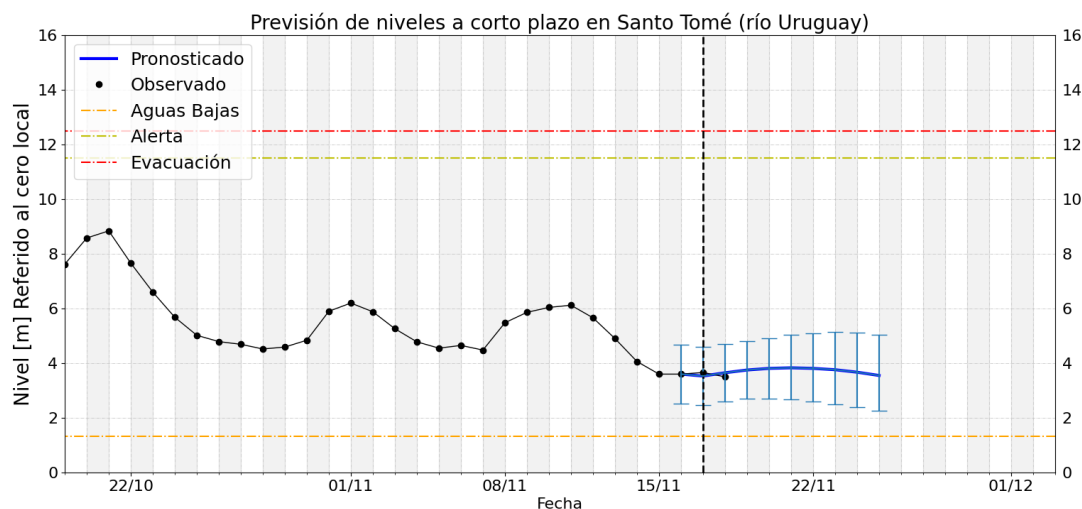
Gráficos de nivel observado y previsión











Notas

- Los pronósticos del río Paraná (tramo medio) se actualizan los días martes (a 7 y 14 días) y viernes (4 y 11 días)
- Los pronósticos del río Uruguay se actualizan los lunes, miércoles y viernes.
- Para mayor seguimiento los productos operativos y experimentales de monitoreo, pronóstico y perspectiva pueden consultarse en:
 - <https://ina.gob.ar/alerta/> (sitio del Alerta Hidrológico de CDP del INA)
 - <https://alerta.ina.gob.ar/pub/mapa> (mapa web, productos puntuales y areales)
 - <https://alerta.ina.gob.ar/a5/secciones> (series de observaciones y previsiones numéricas de nivel o caudal)
 - <https://ina.gob.ar/alerta/index.php?seccion=10> (previsiones numéricas Delta del Paraná)
- Niveles de aguas altas son aquellos valores que se igualan o exceden en el 5% o menos de los registros disponibles, en el sitio de medición.
- Niveles de aguas medias altas son aquellos valores que se igualan o exceden entre el 25% y el 5% de los registros disponibles, en el sitio de medición (por encima de los normales).
- Niveles de aguas medias son aquellos valores que se igualan o exceden entre el 75% y el 25% de los registros disponibles, en el sitio de medición (normales).
- Niveles de aguas medias bajas son aquellos valores que se igualan o exceden entre el 95% y el 75% de los registros disponibles, en el sitio de medición (por debajo de los normales).
- Niveles de aguas bajas son aquellos valores que se igualan o exceden en más del 95% de los registros disponibles, en el sitio de medición