



Ministerio de Economía  
Secretaría de Obras Públicas  
Instituto Nacional del Agua



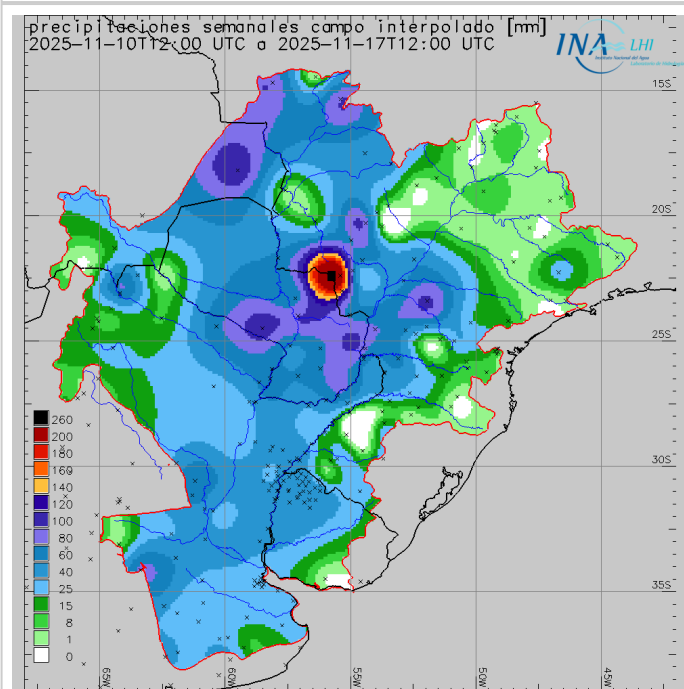
2025 - "Año de la Reconstrucción de la Nación Argentina"

# Reporte hidrometeorológico diario de la Cuenca del Plata

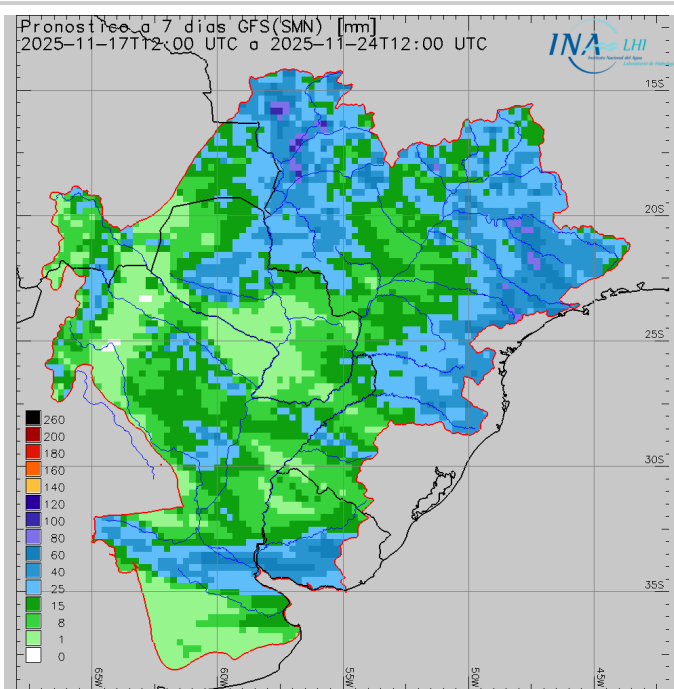
Fecha de actualización: 17/11/2025

## Situación meteorológica

Precipitación acumulada semanal



Pronóstico a 7 días



Las previsiones numéricas de precipitación para los próximos siete días indican el probable desarrollo de eventos precipitantes con acumulados medios areales **moderados** sobre gran parte del sector norte de la **cuenca alta y media del río Paraguay** (con núcleos **ligeramente abundantes** sobre zona de **El Pantanal**), sobre el **sector este del Alto Paraná** y en menor medida sobre la **cuenca del río Iguazú**. También se destacan previsiones de precipitaciones con acumulados **moderados** sobre la cuenca alta y el tramo inferior del **río Uruguay**, el sector norte de la cuenca del **Salado bonaerense** y el río Carcarañá, con **núcleos** aislados de precipitación con acumulados **ligeramente abundantes** sobre la cuenca del **río Salado - Juramento**. En el resto de la cuenca se prevén lluvias predominantemente con acumulados leves o poco significativos.

# Situación hidrológica



Condición hídrica de los principales cursos de la Cuenca del Plata en territorio Argentino en base a la última observación de nivel o caudal en estaciones de referencia. Se calcula la frecuencia de superación (%) en el periodo 1991-2020 y se clasifica en 5 categorías. Adicionalmente se indica superación de niveles de alerta y evacuación.

Estación	Río	Nivel (m)	Alerta	Evacuación	Perspectiva	
Puerto Iguazú	Paraná	11,80 ↓	25,00	28,00	aguas medias	
Corrientes	Paraná	3,09 ↓	6,50	7,00	aguas medias bajas/medias	
Barranqueras	Paraná	3,08 ↓	6,00	6,50	aguas medias bajas/medias	
Goya	Paraná	3,50 ↓	5,20	5,70	aguas medias bajas/medias	
Reconquista	Paraná	3,20 =	5,10	5,30	aguas medias bajas/medias	
La Paz	Paraná	3,89 ↑	5,80	6,15	aguas medias	
Paraná	Paraná	2,74 ↑	4,70	5,00	aguas medias	
Santa Fe	Paraná	2,89 ↑	5,30	5,70	aguas medias bajas/medias	
Victoria	Paraná/Delta	3,26 ↑	4,60	5,90	aguas medias	
Rosario	Paraná	2,45 ↑	5,00	5,25	aguas medias bajas	
San Fernando	Lujan	1,85 ↑	3,00	3,50	aguas medias bajas/medias	
Puerto Pilcomayo	Paraguay	1,42 ↑	5,35	6,00	aguas bajas/medias bajas	
Puerto Formosa	Paraguay	2,93 ↑	7,80	8,30	aguas medias bajas	
San Javier	Uruguay	2,10 ↑	8,00	10,00	aguas medias	
Santo Tomé	Uruguay	3,66 ↑	11,50	12,50	aguas medias	
Paso de los Libres	Uruguay	3,31 ↓	7,50	8,50	aguas medias	
Concordia	Uruguay	5,22 ↑	11,00	12,50	aguas medias	
Concepción del Uruguay	Uruguay	2,16 ↑	5,30	6,30	aguas medias	
Boca Gualeguaychú	Uruguay	1,64 ↑	2,90	3,10	aguas medias	

Estación	Río	Caudal (m³/s)	Alerta	Evacuación	Perspectiva
Guaíra Porto	Paraná	9700 ↑	20000	25000	aguas medias bajas/medias
Represa Itaipú	Paraná	8100 ↓	20000	25000	aguas medias bajas/medias
Andresito	Iguazu	2448 ↓	5000	6500	aguas medias altas
Confluencia	Paraná	10548 ↓	25000	30000	aguas medias bajas/medias
Yacyretá afluente	Paraná	13000 ↑	25000	30000	aguas medias
Yacyretá efluente	Paraná	12300 ↑	25000	30000	aguas medias

aguas altas   aguas medias altas   aguas medias   aguas medias bajas   aguas bajas

## SISTEMA PARAGUAY - IGUAZÚ - PARANÁ:

- El caudal del **Alto Paraná en Guairá** se observó **oscilante/en leve descenso**, en la **franja límite aguas medias bajas/medias**, en sintonía con la recesión del aporte en ruta y la descarga estable del sector regulado. A corto plazo es probable observar nuevos repuntes en aguas medias, puesto las últimas lluvias registradas sobre el sector no regulado y la previsión de continuidad del escenario de precipitaciones durante hoy y mañana sobre la porción sur del sector no regulado. Por otro lado, la **erogación en Itaipú** continúa con dinámica en **aguas medias bajas/medias**, si bien últimamente exhibió **leve disminución de amplitud**, en sintonía con el patrón observado en la afluencia. A corto plazo es probable observar nuevos incrementos de punta en aguas medias, en asociación a las últimas lluvias registradas sobre el área directa de aporte y la previsión de continuidad de las precipitaciones durante hoy y mañana, en combinación con la situación actual del almacenamiento (en valores óptimos).

- El **río Iguazú en Andresito** exhibió **leve incremento de punta en aguas medias altas**, en asociación a las lluvias registradas sobre la cuenca baja durante el fin de semana, tras observarse últimamente oscilante/en leve descenso en la franja límite aguas medias/medias altas. A corto plazo es probable observar nuevos repuntes en aguas medias altas, en sintonía con la continuidad de las lluvias sobre las cuencas baja y media al menos durante hoy y mañana, y el bajo déficit hídrico precedente. En plazo extendido se prevé que persista con tendencia de base en aguas medias y leve descenso de los valores mínimos, estabilizándose en rango propio de aguas medias, puesto la capacidad de almacenamiento presente.

- El **río Paraguay** continúa en **ascenso en aguas medias bajas en Formosa** y en la **franja límite aguas bajas/medias bajas en Puerto Pilcomayo**. A corto plazo se prevé que persista en ascenso, puesto las lluvias significativas registradas durante el fin de semana sobre el tramo medio e inferior

(incremento de la afluencia en ruta por margen izquierda), y la previsión de continuidad del escenario de lluvias, con montos todavía significativos al menos sobre el tramo medio.

- En **Yacyretá**, la **afluencia** se observó **oscilante** sobre un nivel estable en **aguas medias**. A corto plazo se proyecta con leve incremento de amplitud y puntas sostenidas en rango propio de aguas medias, en asociación a las últimas lluvias registradas sobre el área directa de aporte y la posibilidad de nuevos repuntes desde el río Iguazú. La **erogación** se observó en descenso hacia **aguas medias bajas**, donde sostuvo leve recuperación de base por encima del valor mínimo registrado durante la primera quincena de octubre. A corto plazo, se proyecta con puntas en rango propio de aguas medias y disminución del derrame semanal en relación al ciclo precedente, todavía sosteniendo la dinámica observada a partir de la transición octubre/noviembre.

- El **río Paraná en Corrientes - La Paz** se observa con **puntas sostenidas** en rango inferior de **aguas medias**, ya en descenso en las secciones superiores, en sintonía con el patrón observado en la descarga de Yacyretá. A corto plazo, se prevé que continúe en descenso en la franja límite aguas medias bajas/medias y sostenga recuperación de base en aguas medias bajas. Aguas abajo, sobre **Santa Fe - Paraná/Rosario**, se lo observó en **ascenso** en la **franja límite aguas medias bajas/medias**, ya con valores de punta por encima de los registrados precedentemente, al menos en las secciones superiores. A corto plazo se prevé que continúe en ascenso/oscilante en punta, en sintonía con la propagación del patrón observado aguas arriba, y luego se observe en descenso, todavía con dinámica mayoritaria en aguas medias bajas, aún en plazo extendido.

#### **SISTEMA URUGUAY:**

- El **tramo medio del río Uruguay** se observa con progresiva **disminución** en los mínimos semanales, con **base en aguas medias**, y con oscilaciones reguladas por erogación, acotadas al rango de aguas medias, con amplitud levemente inferior a las precedentes. En **San Javier** continúa oscilante, sobre una base relativamente **estable**, actualmente en ascenso ocasional en **aguas medias**. En **Santo Tomé** se observa **estable** luego de un **notorio descenso hacia aguas medias**, correspondiente a la fase de descenso del último repunte. En el corto plazo ambas secciones continuarían con **oscilaciones en aguas medias**, con caudal base sostenido por la erogación. En **Paso de los Libres** continúa en **fase de descenso**, si bien con menor tasa de disminución, tendiendo a estabilizar el descenso hacia valores de **aguas medias**. En vista de las precipitaciones con acumulados moderados observadas en el tramo Itá - Salto Grande es probable que se registren **repuntes** o al menos oscilaciones en **aguas medias** sobre las secciones superiores.

- La **afluencia a Salto Grande** se observó en culminación en **aguas medias**, actualmente en **descenso**. En asociación, la **erogación** se observa en **disminución**, con oscilaciones normales propias de la operación y actualmente con vertedero cerrado. En el corto plazo se espera que los caudales continúen en descenso, con perspectiva de estabilizar en **aguas medias** para el plazo extendido.

Aguas abajo sobre el **tramo inferior**, las alturas hidrométricas en **Concordia** se observaron con **disminución** gradual de amplitud en asociación a la erogación del embalse, mientras que en Concepción del Uruguay y en Gualaguaychú mostraron un aumento asociado a las lluvias registradas sobre el sector y al ascenso de nivel del estuario por vientos del sur - sudeste.

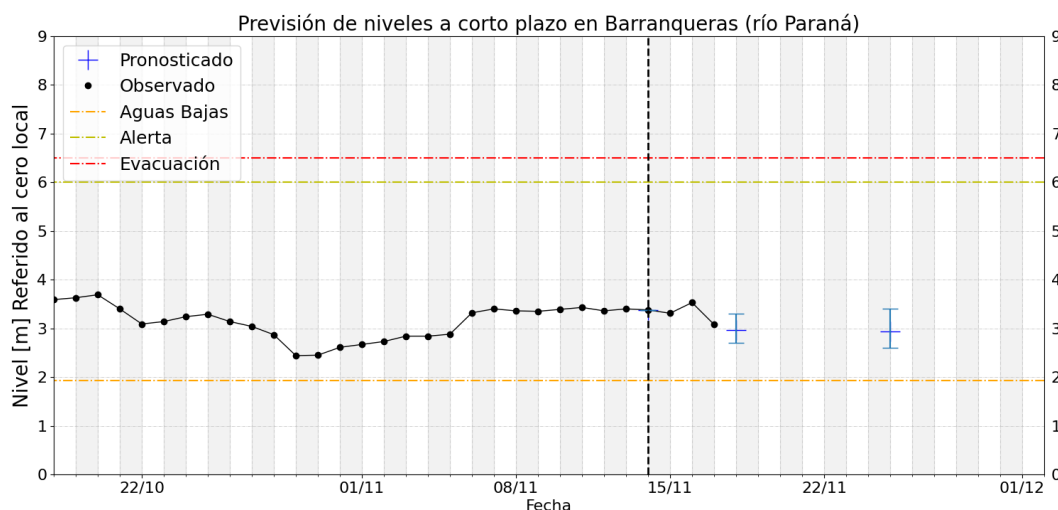
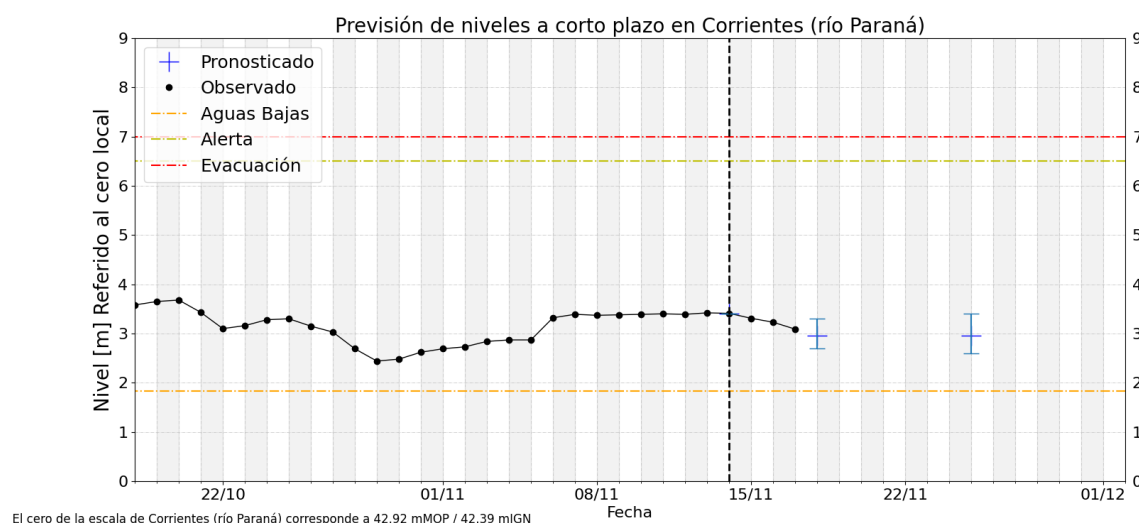
## FRENTE DEL DELTA:

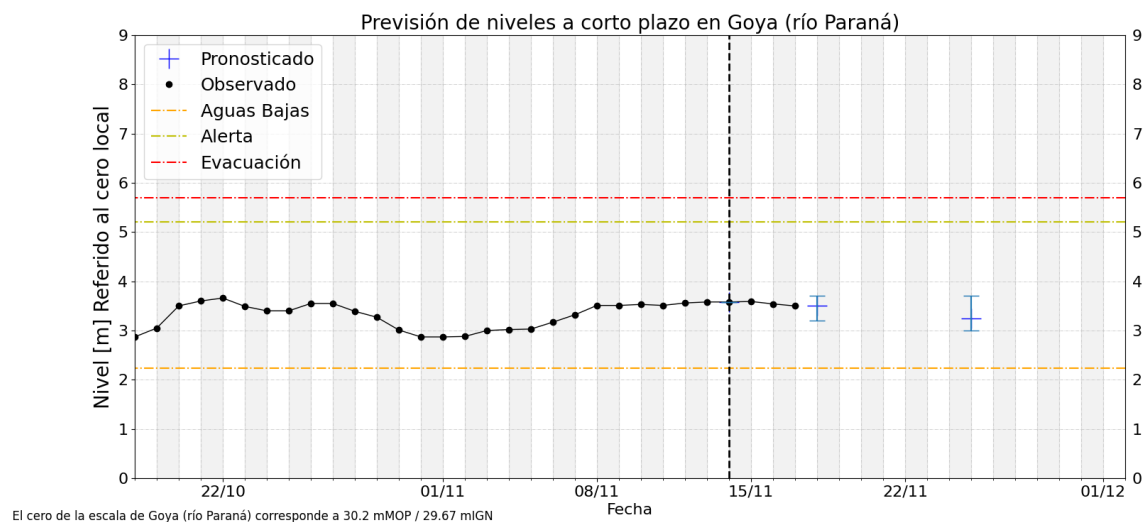
- En la proximidad al estuario del Río de la Plata, las alturas en la estación de **San Fernando** sobre el brazo Luján se observan con punta en **aguas altas**, próximas al nivel de **Alerta**. Para los próximos 2 días se espera una gran variabilidad, con mínimos en aguas bajas, por debajo del cero de escala, y con **puntas en aguas altas**, con mayor persistencia en aguas medias/medias altas.

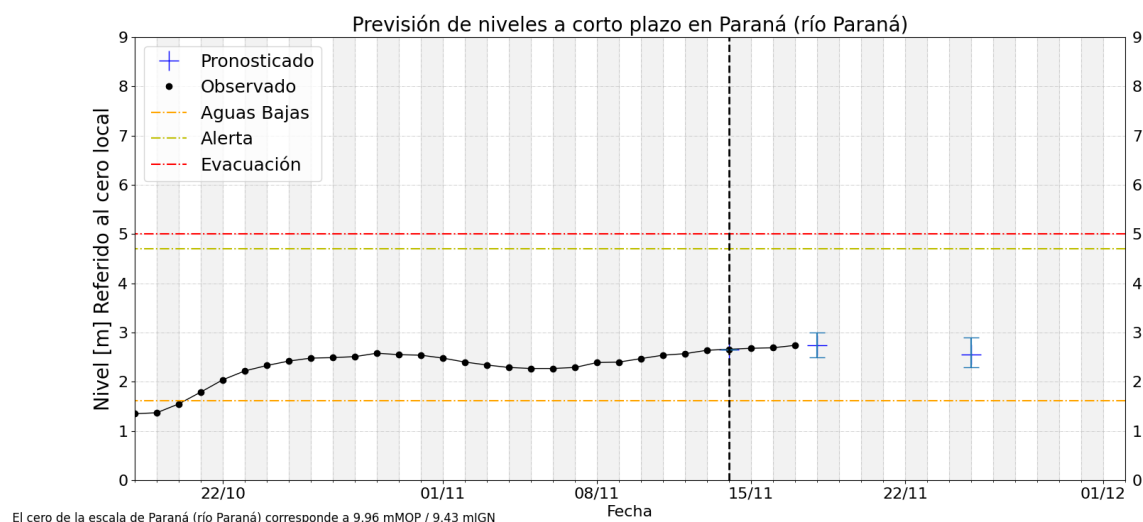
Se sugiere consultar las actualizaciones de avisos de SHN en:

<https://www.hidro.gov.ar/oceanografia/AACRIOPLA.asp>.

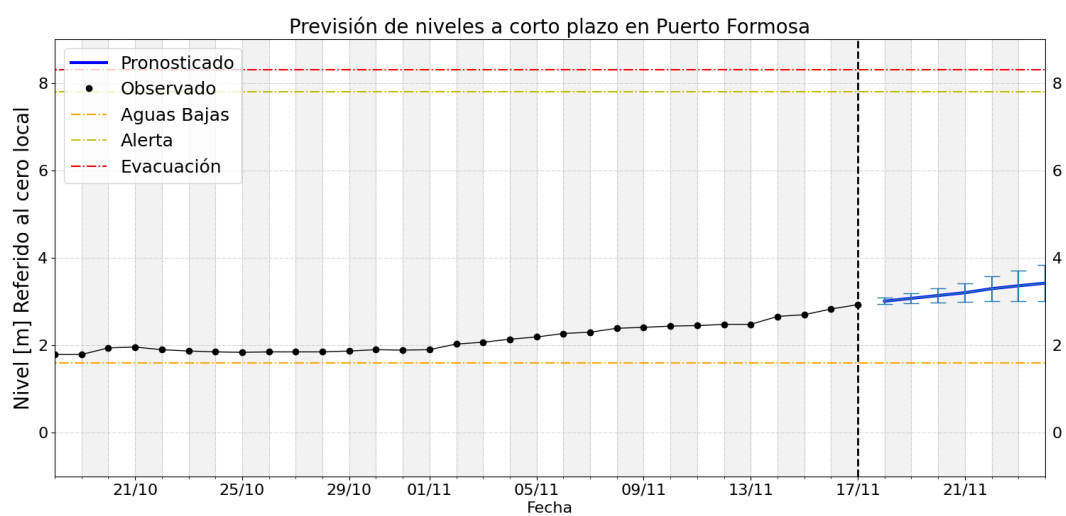
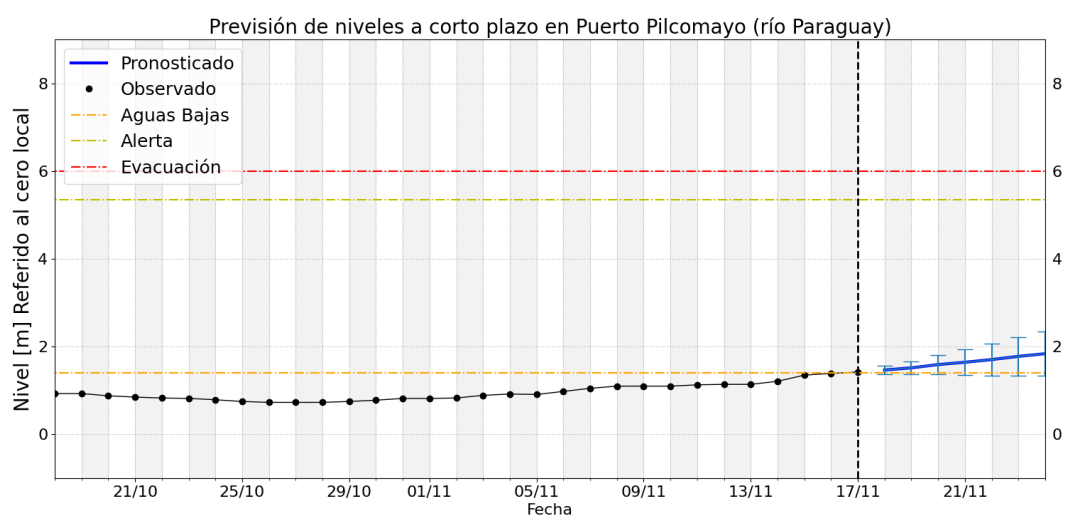
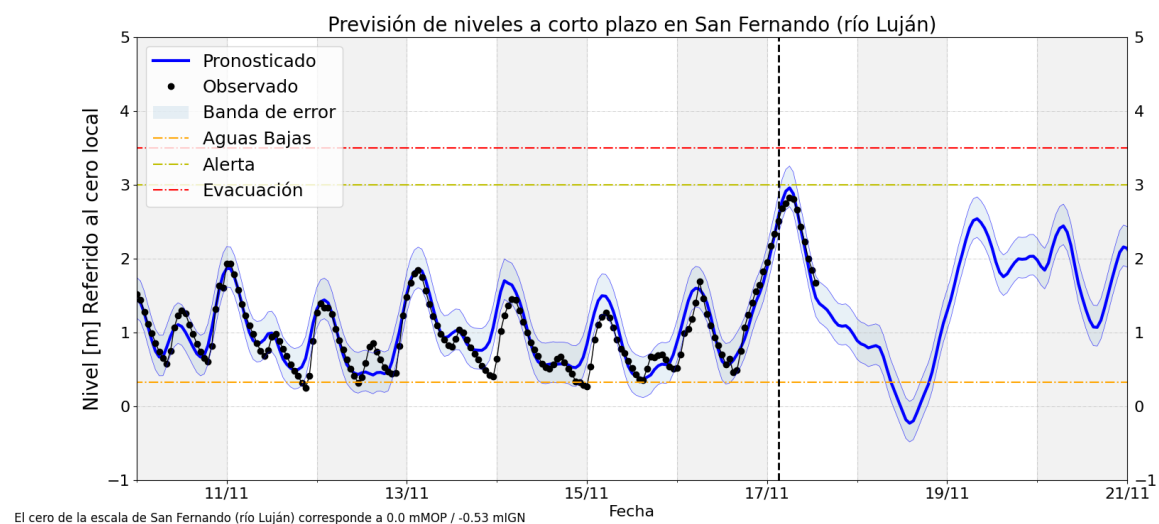
## Gráficos de nivel observado y previsión

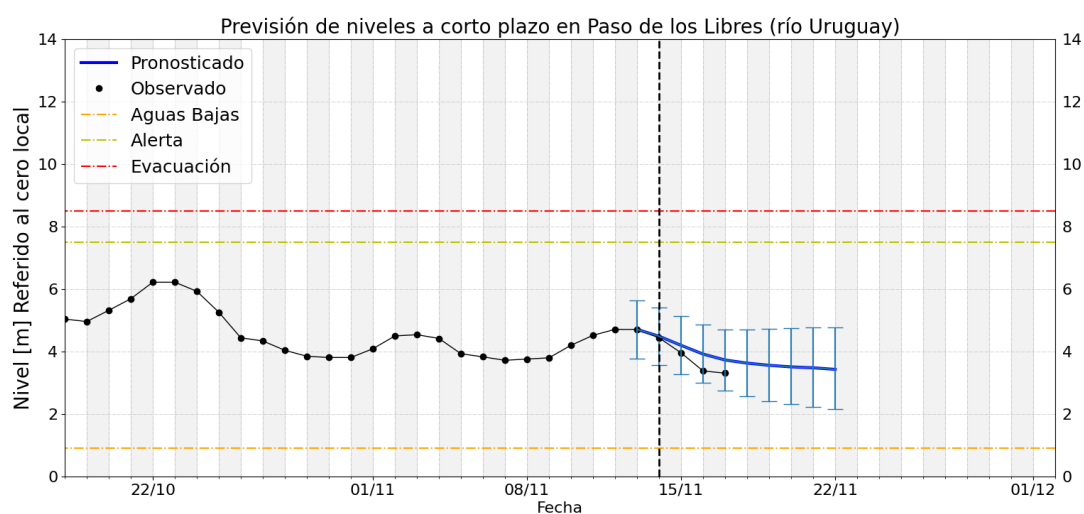
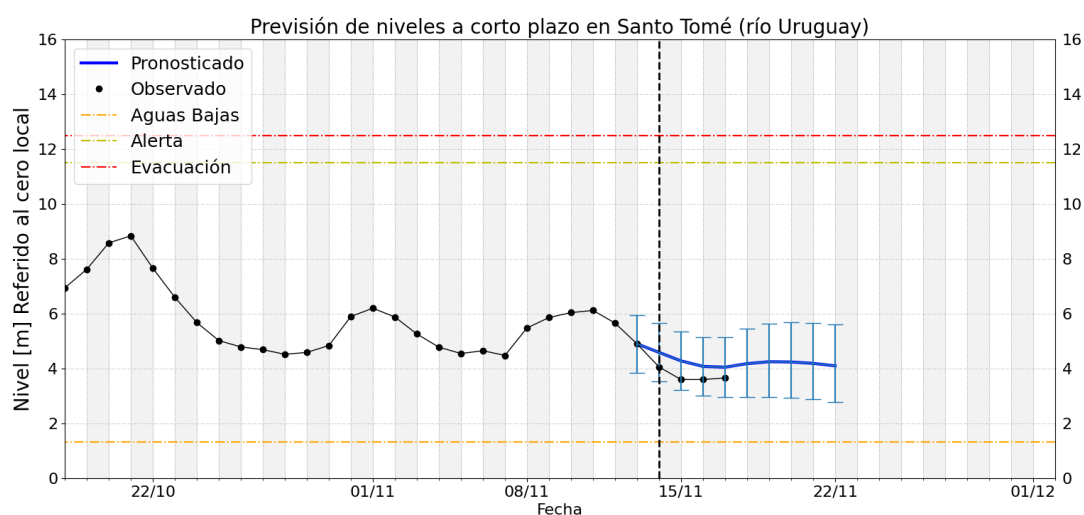
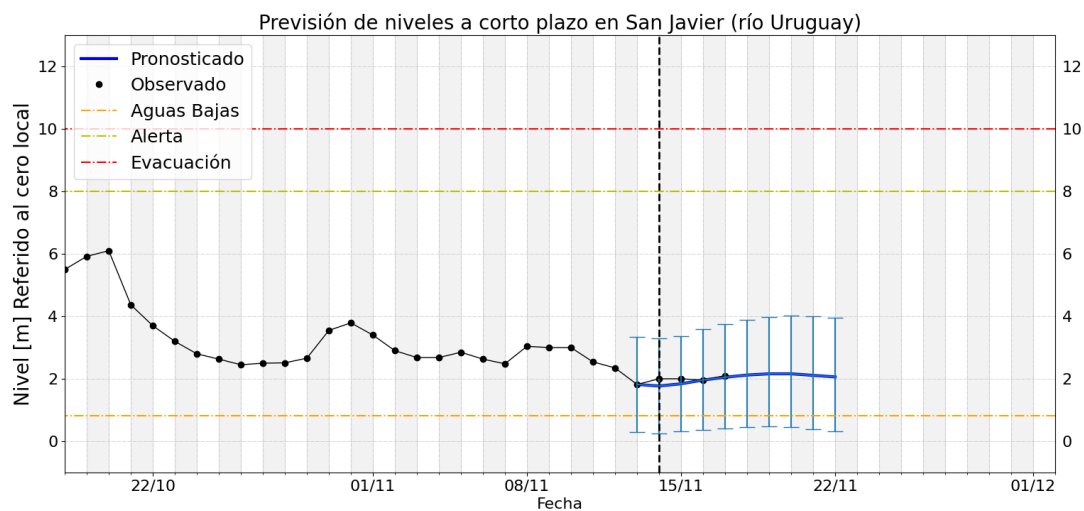












## Notas

- Los pronósticos del río Paraná (tramo medio) se actualizan los días martes (a 7 y 14 días) y viernes (4 y 11 días)
- Los pronósticos del río Uruguay se actualizan los lunes, miércoles y viernes.

- Para mayor seguimiento los productos operativos y experimentales de monitoreo, pronóstico y perspectiva pueden consultarse en:
    - <https://ina.gob.ar/alerta/> (sitio del Alerta Hidrológico de CDP del INA)
    - <https://alerta.ina.gob.ar/pub/mapa> (mapa web, productos puntuales y areales)
    - <https://alerta.ina.gob.ar/a5/secciones> (series de observaciones y previsiones numéricas de nivel o caudal)
    - <https://ina.gob.ar/alerta/index.php?seccion=10> (previsiones numéricas Delta del Paraná)
  - Niveles de aguas altas son aquellos valores que se igualan o exceden en el 5% o menos de los registros disponibles, en el sitio de medición.
  - Niveles de aguas medias altas son aquellos valores que se igualan o exceden entre el 25% y el 5% de los registros disponibles, en el sitio de medición (por encima de los normales).
  - Niveles de aguas medias son aquellos valores que se igualan o exceden entre el 75% y el 25% de los registros disponibles, en el sitio de medición (normales).
  - Niveles de aguas medias bajas son aquellos valores que se igualan o exceden entre el 95% y el 75% de los registros disponibles, en el sitio de medición (por debajo de los normales).
  - Niveles de aguas bajas son aquellos valores que se igualan o exceden en más del 95% de los registros disponibles, en el sitio de medición
-