



Ministerio de Economía
Secretaría de Obras Públicas
Instituto Nacional del Agua



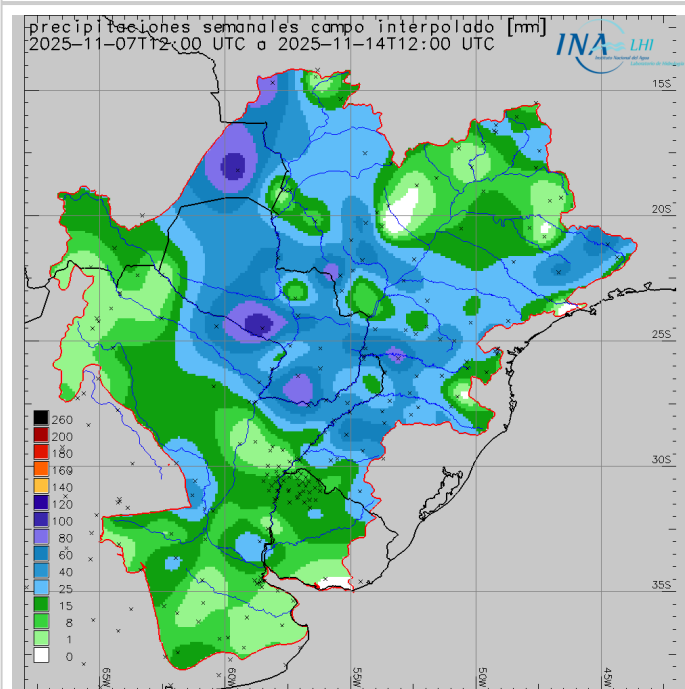
2025 - "Año de la Reconstrucción de la Nación Argentina"

Reporte hidrometeorológico diario de la Cuenca del Plata

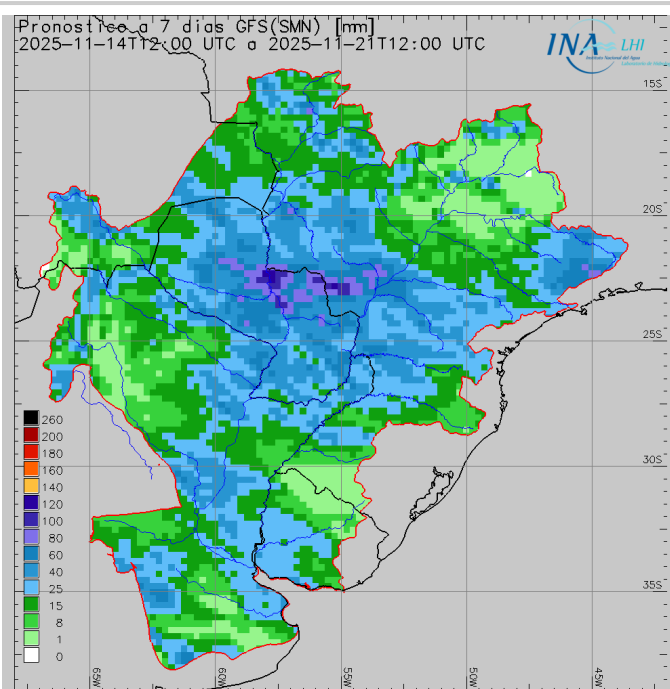
Fecha de actualización: 14/11/2025

Situación meteorológica

Precipitación acumulada semanal



Pronóstico a 7 días



Las **previsiones numéricas de precipitación** para los próximos siete días indican el probable desarrollo de eventos precipitantes con acumulados medios areales al menos moderados sobre gran parte del sector norte de la Cuenca del Plata, con **mayor notoriedad** sobre la **cuenca media y baja del río Paraguay** (con núcleos **ligeramente abundantes** sobre el aporte por **margen izquierda**, con más notoriedad sobre la cuenca del río Apa), sobre el **sector no regulado del Alto Paraná**, y en menor medida sobre el extremo este del sector regulado y la **cuenca baja del río Iguazú**. También se destacan previsiones de precipitaciones con acumulados moderados sobre la cuenca alta y el tramo inferior del río Uruguay, la cuenca del salado - Juramento, y en el sector oeste de la cuenca del

Salado bonaerense. En el resto de la cuenca se prevén lluvias predominantemente con acumulados leves o poco significativos.

Situación hidrológica



Condición hídrica de los principales cursos de la Cuenca del Plata en territorio Argentino en base a la última observación de nivel o caudal en estaciones de referencia. Se calcula la frecuencia de superación (%) en el periodo 1991-2020 y se clasifica en 5 categorías. Adicionalmente se indica superación de niveles de alerta y evacuación.

Estación	Río	Nivel (m)	Alerta	Evacuación	Perspectiva	
Puerto Iguazú	Paraná	11,90 ↑	25,00	28,00	aguas medias	
Corrientes	Paraná	3,41 ↓	6,50	7,00	aguas medias	
Barranqueras	Paraná	3,38 ↓	6,00	6,50	aguas medias	
Goya	Paraná	3,58 =	5,20	5,70	aguas medias	
Reconquista	Paraná	3,20 ↓	5,10	5,30	aguas medias	
La Paz	Paraná	3,79 ↑	5,80	6,15	aguas medias	
Paraná	Paraná	2,66 ↑	4,70	5,00	aguas medias	
Santa Fe	Paraná	2,77 ↑	5,30	5,70	aguas medias	
Victoria	Paraná/Delta	3,22 ↑	4,60	5,90	aguas medias	
Rosario	Paraná	2,34 =	5,00	5,25	aguas medias bajas	
San Fernando	Lujan	0,57 ↓	3,00	3,50	aguas medias	
Puerto Pilcomayo	Paraguay	1,21 ↑	5,35	6,00	aguas bajas	
Puerto Formosa	Paraguay	2,66 ↑	7,80	8,30	aguas medias bajas	
San Javier	Uruguay	2,00 ↑	8,00	10,00	aguas medias bajas	
Santo Tomé	Uruguay	4,06 ↓	11,50	12,50	aguas medias	
Paso de los Libres	Uruguay	4,44 ↓	7,50	8,50	aguas medias	
Concordia	Uruguay	5,84 ↑	11,00	12,50	aguas medias	
Concepción del Uruguay	Uruguay	2,32 ↑	5,30	6,30	aguas medias	
Boca Gualeguaychú	Uruguay	1,50 ↑	2,90	3,10	aguas medias	

Estación	Río	Caudal (m³/s)	Alerta	Evacuación	Perspectiva	
Guaíra Porto	Paraná	9600 ↑	20000	25000	aguas medias	
Represa Itaipú	Paraná	8900 ↓	20000	25000	aguas medias bajas/medias	
Andresito	Iguazu	2331 ↑	5000	6500	aguas medias altas	
Confluencia	Paraná	11231 ↑	25000	30000	aguas medias	
Yacyretá afluente	Paraná	12000 ↑	25000	30000	aguas medias	
Yacyretá efluente	Paraná	13000 ↑	25000	30000	aguas medias	

aguas altas aguas medias altas aguas medias aguas medias bajas aguas bajas

SISTEMA PARAGUAY - IGUAZÚ - PARANÁ:

- El caudal del **Alto Paraná en Guairá** se observa **oscilante/estable** en rango de **aguas medias**, luego del último descenso. A **corto plazo** se prevé que continúe con oscilante con nivel medio en rango inferior de **aguas medias**, todavía con **probabilidad** de un nuevo **repunte** en **aguas medias**, en asociación a la previsión de continuidad de lluvias sobre el sector no regulado, en combinación con un bajo déficit hídrico antecedente en las cuencas afluentes, con mayores chances a partir del 16/11. La erogación en **Itaipú** se observa **oscilante** en franja límite **aguas medias bajas/medias**, y es probable que continúe con dinámica semejante (todavía con probabilidad de incremento de punta en aguas medias), en vista de la perspectiva climática aguas arriba y en asociación al almacenamiento actual (en niveles óptimos).

- El **río Iguazú en Andresito** persistió con leve descenso en los mínimos, si bien con tendencia de base sostenida en **aguas medias** y todavía con **puntas en aguas medias altas**. Todavía en el corto plazo es posible que persista oscilante con puntas en aguas medias altas, en asociación a la previsión de continuidad de lluvias sobre la cuenca media y baja, en vista del bajo déficit hídrico precedente. En plazo extendido es probable que persista con gradual descenso en mínimos, con base estabilizándose en rango propio de aguas medias, puesta la capacidad de almacenamiento presente.

- El **río Paraguay en Formosa** se lo observa en **ascenso** en **aguas medias bajas**, al igual que aguas arriba en **Puerto Pilcomayo**, si bien en **aguas bajas**. Continuaría en gradual ascenso por efecto de aporte en ruta sostenido, en asociación a la previsión de continuidad de lluvias sobre el aporte por margen izquierda en cuenca media y cuenca baja.

- En **Yacyretá**, la **afluencia** continúa oscilante sobre un nivel **estable en aguas medias**. A corto plazo se proyecta que aún se sostenga con amplitud de oscilaciones similares, en rango de aguas medias, así como es posible que se registre un **nuevo repunte en aguas medias** en asociación a la previsión sobre las principales áreas generadoras de caudal, con mayores chances a partir del 16/11. La **erogación** se observó en **descenso**, todavía en **aguas medias**. Durante los próximos 4 días se proyecta **disminución** hacia un valor de base en la franja límite aguas medias bajas. En asociación a la perspectiva sobre la afluencia, **podría exhibir** un **nuevo pico de erogación en aguas medias**, con mayores chances a partir del 16/11.

- El **río Paraná en Corrientes - La Paz** continúa en punta sostenida en aguas medias, con recuperación de base en **aguas medias/medias bajas**, en sintonía con la erogación de Yacyretá. Por lo mismo, se prevé que en el corto plazo se observe una leve **disminución** hacia la franja límite **aguas medias bajas/medias**, para posiblemente repuntar nuevamente, en aguas medias. Aguas abajo, en **Santa Fe - Paraná/Rosario**, continúa en **ascenso** en el límite **aguas medias bajas/medias**. A corto plazo se prevé que continúe en **ascenso** en **aguas medias** en las secciones superiores y en aguas medias bajas en las inferiores, posiblemente con puntas semejantes a las observadas precedentemente.

SISTEMA URUGUAY:

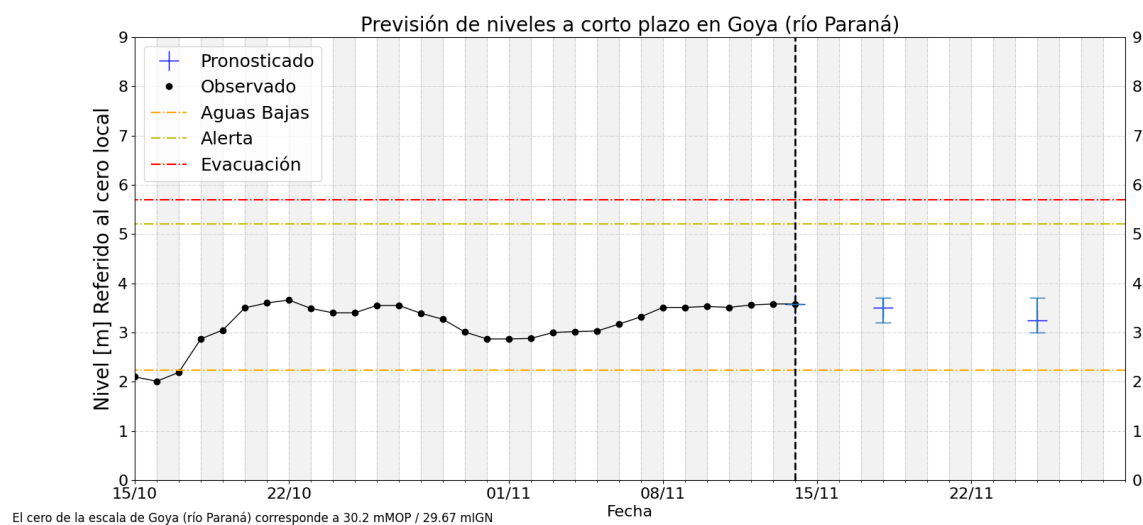
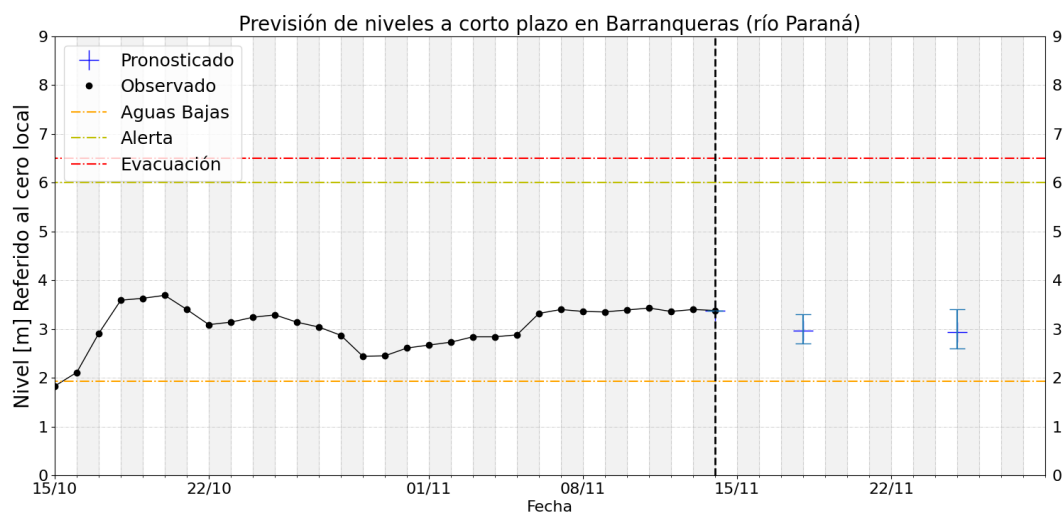
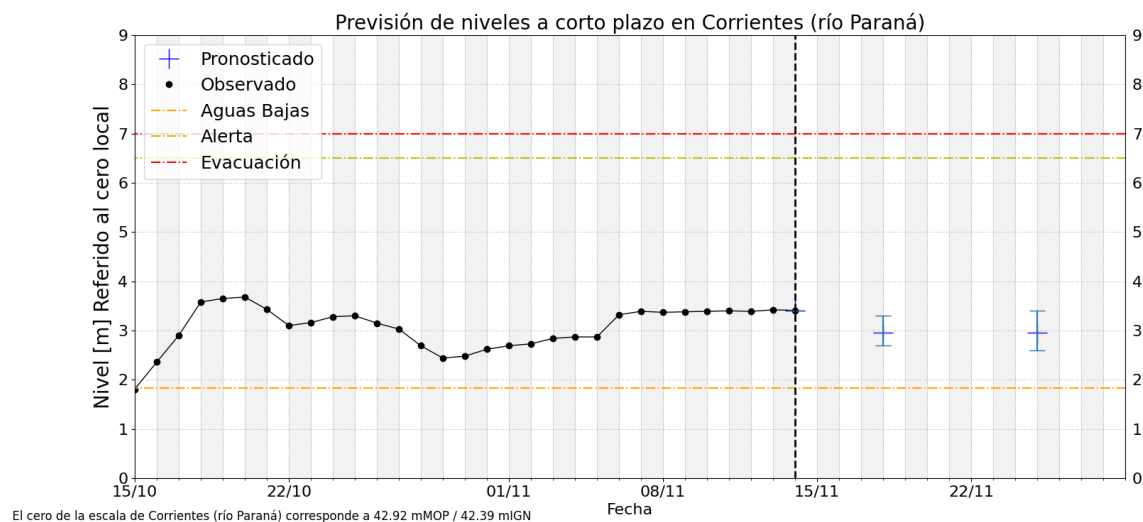
- El **tramo medio del río Uruguay** persiste mayoritariamente con **tendencia de base** en valores de **aguas medias**, si bien **progresivamente con oscilaciones de menor amplitud y disminución en mínimos**, por efecto de disminución ocasional en la erogación aguas arriba. En **San Javier** se observó con descenso en los mínimos, y actualmente en ascenso de punta en aguas medias. En **Santo Tomé** persiste oscilante en aguas medias, si bien con leve/moderada disminución en el mínimo semanal. A corto plazo en ambas secciones continuaría con oscilaciones en aguas medias (todavía con posibilidad de eventuales incrementos de punta en asociación a las lluvias previstas). En plazo extendido podría persistir con progresivo descenso de mínimos, si bien todavía en aguas medias. En **Paso de los Libres** continúa en **fase de descenso**, después de definir punta en rango superior de **aguas medias**. Continuaría en descenso, posiblemente con atenuación progresiva y pudiendo exhibir oscilaciones acopladas, en plazo extendido.

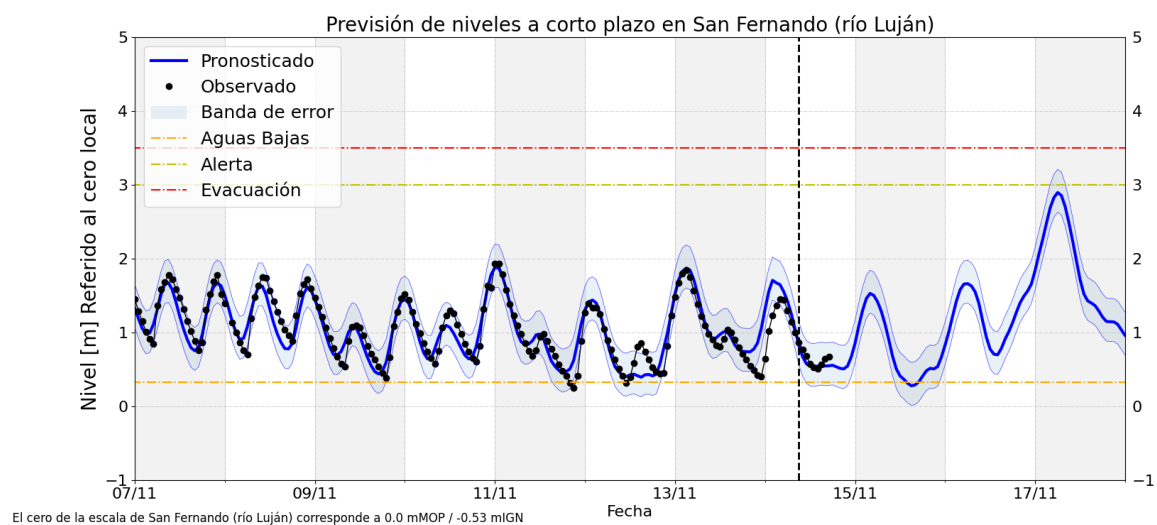
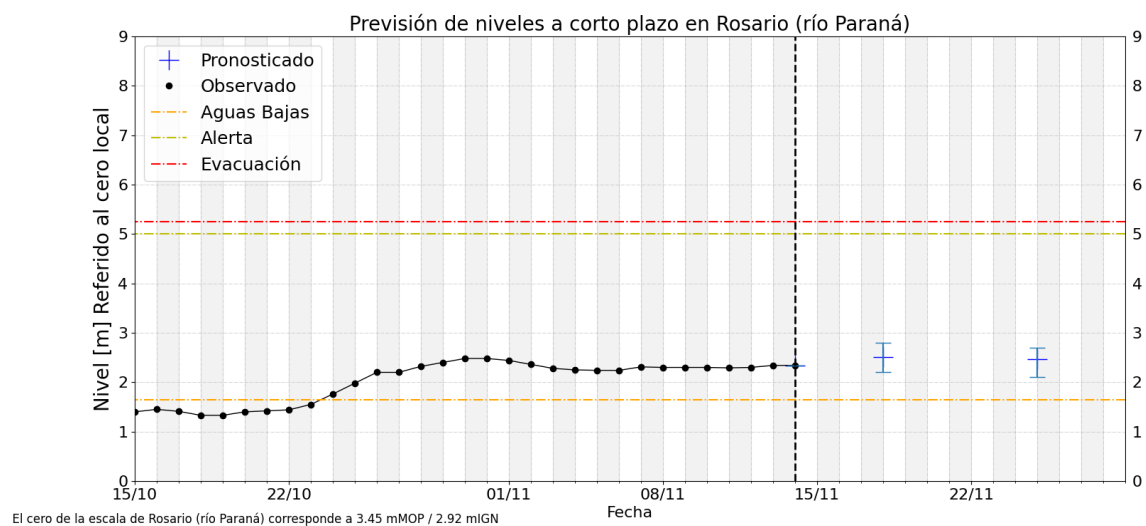
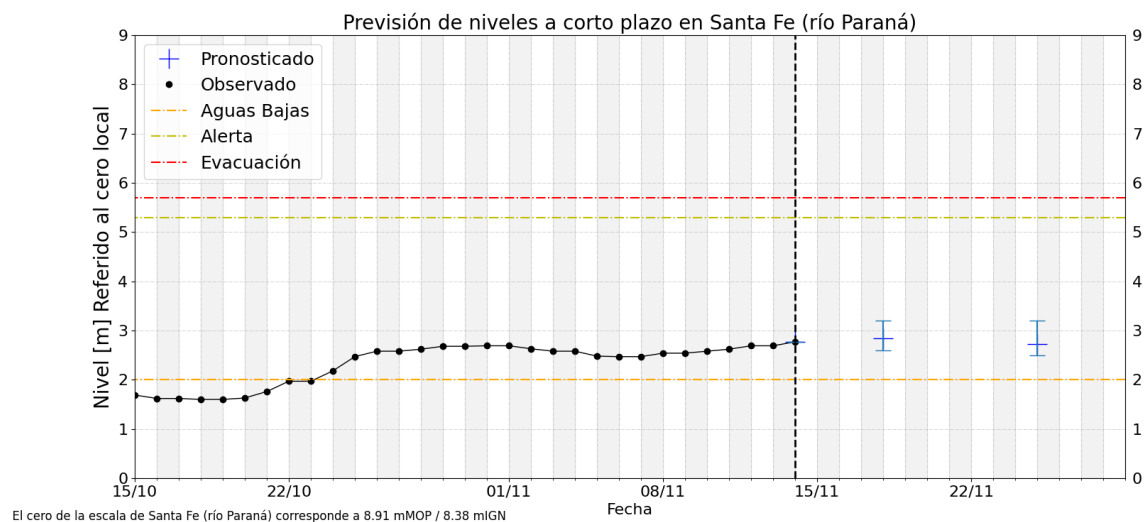
- La **afluencia a Salto Grande persiste en ascenso/culminación** por propagación de onda del último repunte observado en **aguas medias**. En asociación, la erogación se observa relativamente estable en aguas medias, con oscilaciones normales propias de la operación y actualmente con vertedero cerrado. En el corto plazo se espera culminación en aguas medias e inicio de fase de descenso. Aguas abajo sobre el **tramo inferior**, los niveles continúan oscilantes sobre un nivel de base en leve ascenso, en aguas medias. A corto plazo, prevé que al menos persista oscilantes en rango de aguas medias, sosteniendo la tendencia de base en valores normales para la época del año.

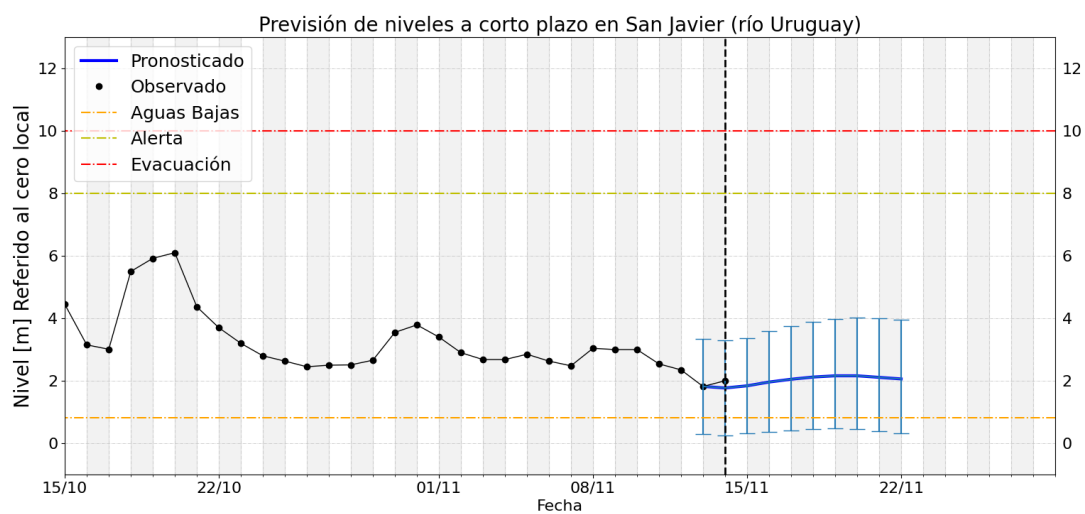
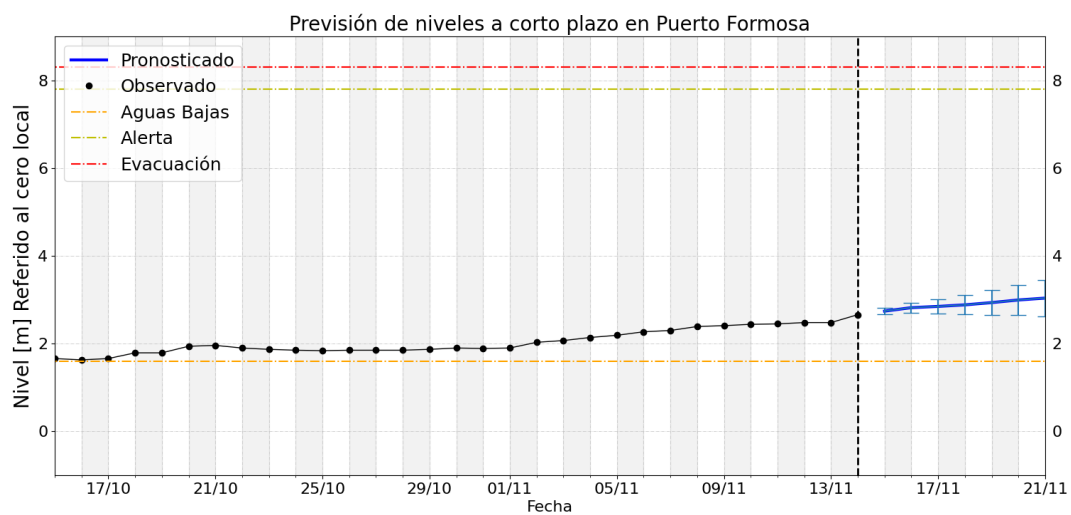
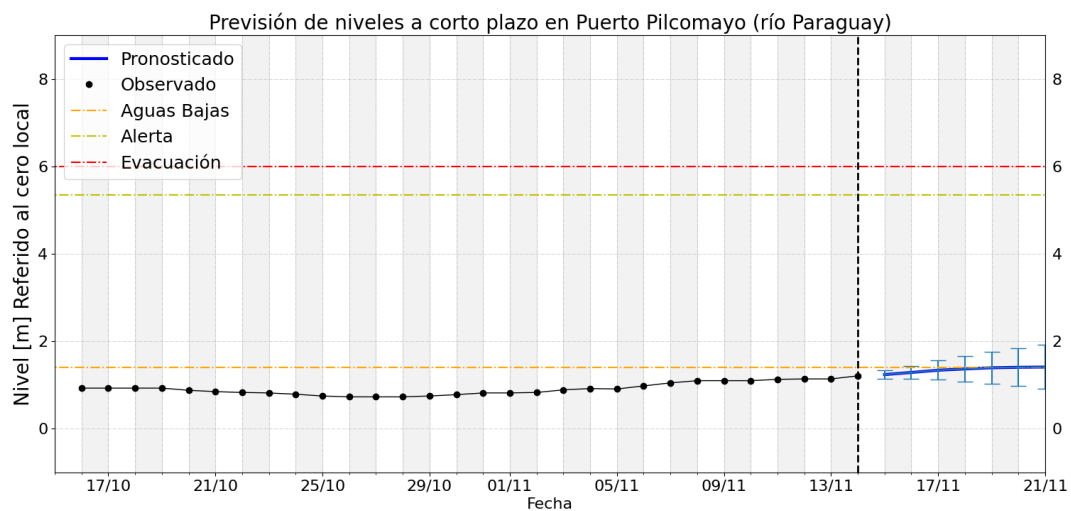
FRENTE DEL DELTA:

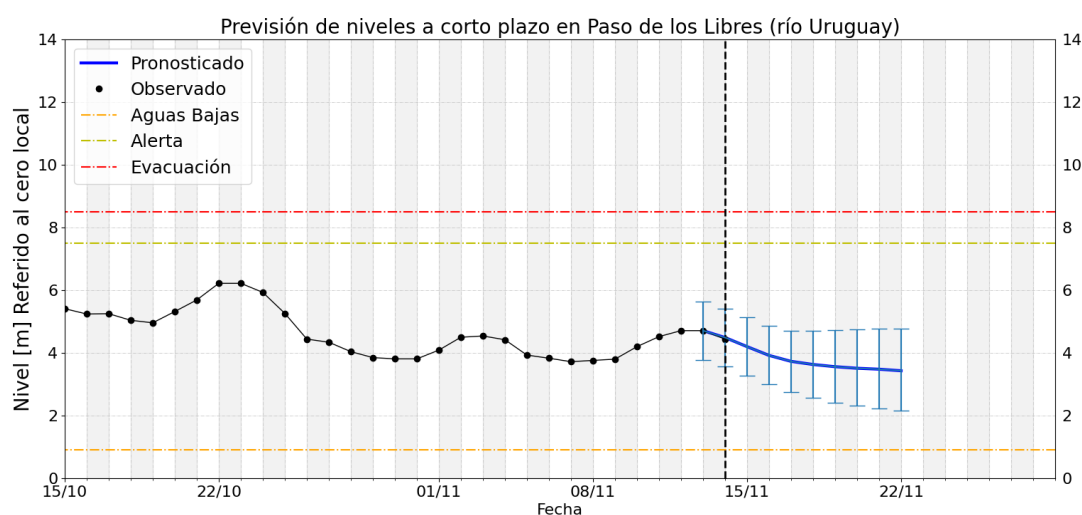
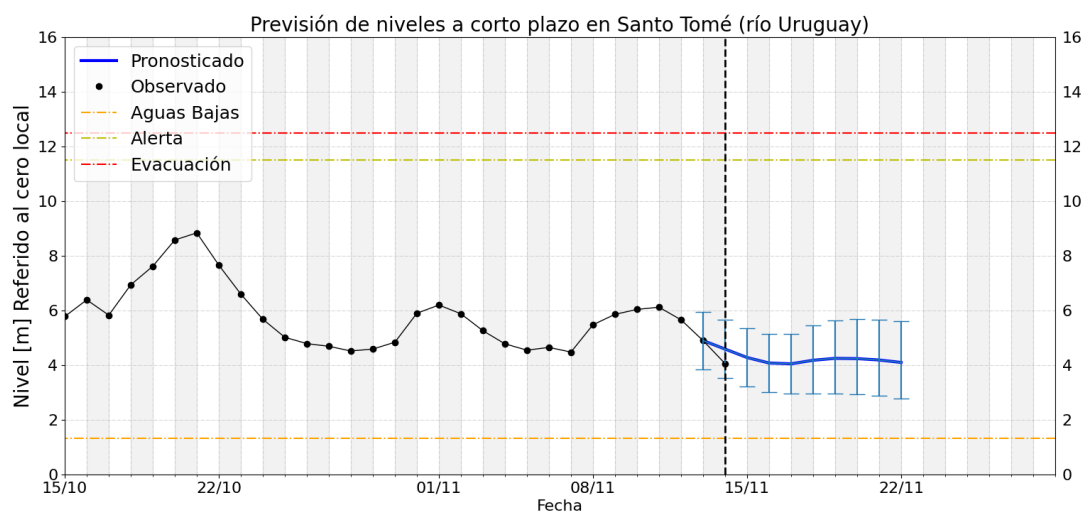
- En la proximidad al estuario del Río de la Plata, las alturas en la estación de **San Fernando** sobre el brazo Luján se observaron estables, con punta en **aguas medias altas** y mayor **persistencia en aguas medias**. Para los próximos 2 días se espera un leve **ascenso**, todavía persistencia en aguas medias y probables **puntas en aguas medias altas**, mientras que para el fin de semana se esperan puntas en aguas altas. Asimismo, todavía es probable que durante el día 17/11 se produzcan puntas en aguas altas, con chances de aproximación a niveles de alerta, por lo que se sugiere consultar las actualizaciones de avisos de SHN en: <https://www.hidro.gov.ar/oceanografia/AACRIOPLA.asp>.

Gráficos de nivel observado y previsión









Notas

- Los pronósticos del río Paraná (tramo medio) se actualizan los días martes (a 7 y 14 días) y viernes (4 y 11 días)
- Los pronósticos del río Uruguay se actualizan los lunes, miércoles y viernes.
- Para mayor seguimiento los productos operativos y experimentales de monitoreo, pronóstico y perspectiva pueden consultarse en:
 - <https://ina.gob.ar/alerta/> (sitio del Alerta Hidrológico de CDP del INA)
 - <https://alerta.ina.gob.ar/pub/mapa> (mapa web, productos puntuales y areales)
 - <https://alerta.ina.gob.ar/a5/secciones> (series de observaciones y previsiones numéricas de nivel o caudal)
 - <https://ina.gob.ar/alerta/index.php?seccion=10> (previsiones numéricas Delta del Paraná)
- Niveles de aguas altas son aquellos valores que se igualan o exceden en el 5% o menos de los registros disponibles, en el sitio de medición.
- Niveles de aguas medias altas son aquellos valores que se igualan o exceden entre el 25% y el 5% de los registros disponibles, en el sitio de medición (por encima de los normales).
- Niveles de aguas medias son aquellos valores que se igualan o exceden entre el 75% y el 25% de los registros disponibles, en el sitio de medición (normales).
- Niveles de aguas medias bajas son aquellos valores que se igualan o exceden entre el 95% y el 75% de los registros disponibles, en el sitio de medición (por debajo de los normales).
- Niveles de aguas bajas son aquellos valores que se igualan o exceden en más del 95% de los registros disponibles, en el sitio de medición