



Ministerio de Economía
Secretaría de Obras Públicas
Instituto Nacional del Agua



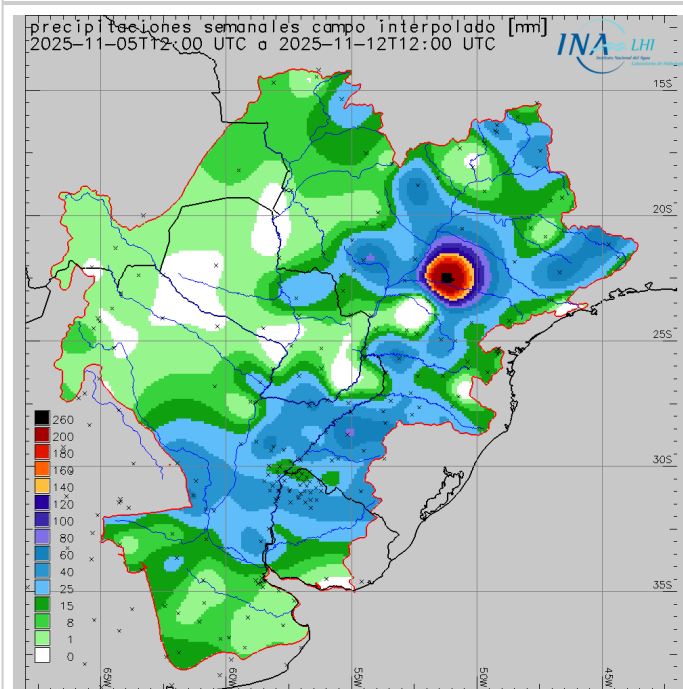
2025 - "Año de la Reconstrucción de la Nación Argentina"

Reporte hidrometeorológico diario de la Cuenca del Plata

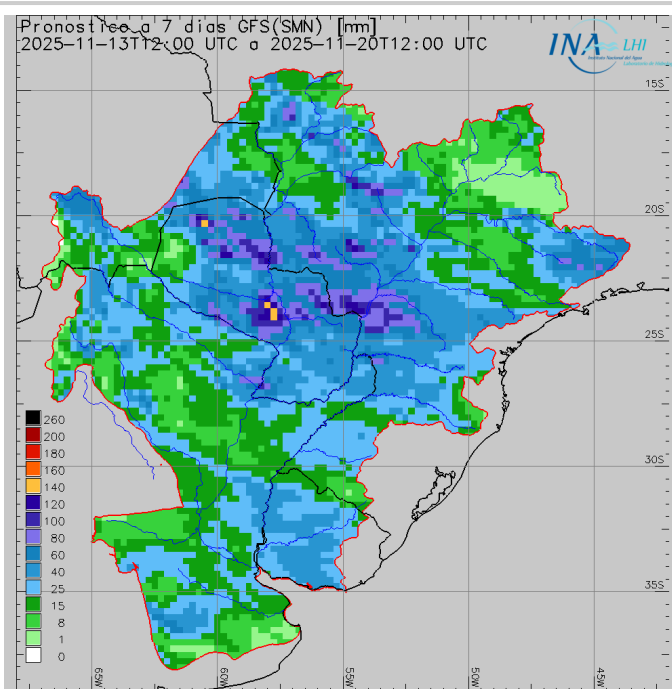
Fecha de actualización: 13/11/2025

Situación meteorológica

Precipitación acumulada semanal



Pronóstico a 7 días



Las **previsiones numéricas de precipitación** para los próximos siete días indican el probable desarrollo de eventos precipitantes con acumulados medios areales al menos moderados sobre gran parte del sector norte de la Cuenca del Plata, con **mayor notoriedad** sobre la **cuenca media y baja del río Paraguay (principalmente el aporte por margen izquierda)**, sobre el **sector no regulado del Alto Paraná**, y en menor medida sobre la **cuenca baja del río Iguazú**. También se destacan previsiones de precipitaciones con acumulados moderados sobre la cuenca alta y el tramo inferior del río Uruguay, y en el sector oeste de la cuenca del Salado bonaerense. En el resto de la cuenca se prevén lluvias predominantemente con acumulados leves.

Situación hidrológica



Condición hídrica de los principales cursos de la Cuenca del Plata en territorio Argentino en base a la última observación de nivel o caudal en estaciones de referencia. Se calcula la frecuencia de superación (%) en el periodo 1991-2020 y se clasifica en 5 categorías. Adicionalmente se indica superación de niveles de alerta y evacuación.

Estación	Río	Nivel (m)	Alerta	Evacuación	Perspectiva	
Puerto Iguazú	Paraná	11,00 ↓	25,00	28,00	aguas medias bajas	
Corrientes	Paraná	3,42 ↑	6,50	7,00	aguas medias	
Barranqueras	Paraná	3,40 ↑	6,00	6,50	aguas medias	
Goya	Paraná	3,58 ↑	5,20	5,70	aguas medias	
Reconquista	Paraná	3,21 ↑	5,10	5,30	aguas medias	
La Paz	Paraná	3,77 ↑	5,80	6,15	aguas medias	
Paraná	Paraná	2,64 ↑	4,70	5,00	aguas medias	
Santa Fe	Paraná	2,69 =	5,30	5,70	aguas medias bajas/medias	
Victoria	Paraná/Delta	3,20 =	4,60	5,90	aguas medias	
Rosario	Paraná	2,34 ↑	5,00	5,25	aguas medias bajas	
San Fernando	Lujan	0,83 ↑	3,00	3,50	aguas medias bajas	
Puerto Pilcomayo	Paraguay	1,14 =	5,35	6,00	aguas bajas	
Puerto Formosa	Paraguay	2,48 =	7,80	8,30	aguas medias bajas	
San Javier	Uruguay	1,82 ↓	8,00	10,00	aguas medias bajas	
Santo Tomé	Uruguay	4,90 ↓	11,50	12,50	aguas medias	
Paso de los Libres	Uruguay	4,71 =	7,50	8,50	aguas medias	
Concordia	Uruguay	5,70 ↑	11,00	12,50	aguas medias	
Concepción del Uruguay	Uruguay	2,10 ↑	5,30	6,30	aguas medias	
Boca Gualeguaychú	Uruguay	1,20 ↓	2,90	3,10	aguas medias bajas	

Estación	Río	Caudal (m³/s)	Alerta	Evacuación	Perspectiva	
Guaíra Porto	Paraná	9000 ↓	20000	25000	aguas medias	
Represa Itaipú	Paraná	8500 ↓	20000	25000	aguas medias bajas/medias	
Andresito	Iguazu	1710 =	5000	6500	aguas medias	
Confluencia	Paraná	10210 ↓	25000	30000	aguas medias	
Yacyretá afluente	Paraná	12000 ↓	25000	30000	aguas medias	
Yacyretá efluente	Paraná	13000 ↓	25000	30000	aguas medias bajas/medias	

aguas altas aguas medias altas aguas medias aguas medias bajas aguas bajas

SISTEMA PARAGUAY - IGUAZÚ - PARANÁ:

- El caudal del **Alto Paraná en Guairá** continúa en leve **descenso**, con caudales sostenidos en **aguas medias** por la erogación constante de Porto Primavera, y con leves oscilaciones por el aporte de los afluentes del sector no regulado. A **corto plazo** se prevé que continúe con un nivel medio en rango inferior de **aguas medias**, todavía con probabilidad de un nuevo **repunte** en **aguas medias**, en asociación a la previsión de lluvias ligeramente abundantes/abundantes sobre el sector no regulado. La erogación en **Itaipú** se observa **oscilante** en franja límite **aguas medias bajas/medias**, y es probable que continúe con dinámica semejante, en vista de la perspectiva climática aguas arriba y el máximo en los volúmenes almacenados.

- El **río Iguazú en Andresito** persiste en **descenso**, con tendencia de base sostenida en **aguas medias**, al menos durante el corto plazo. Se prevé que continúe con una leve disminución de base, si bien es posible la generación de nuevo repunte en aguas medias altas/altas, en asociación a la previsión de lluvias ligeramente abundantes sobre la cuenca media y baja, en vista del bajo déficit precedente.

- El **río Paraguay en Formosa** se lo observa **oscilante/leve ascenso** en **aguas medias bajas**, al igual que aguas arriba en **Puerto Pilcomayo**, si bien en **aguas bajas**. Es probable que la tendencia de **ascenso** se amplifique en los próximos días debido a la previsión de lluvias ligeramente abundantes sobre la margen izquierda de la cuenca media y baja, manteniéndose en rango de **aguas bajas/medias bajas** durante el corto plazo.

- En **Yacyretá**, la **afluencia** continúa oscilante sobre un nivel **estable en aguas medias**. A corto plazo se proyecta que aún se sostenga con amplitud de oscilaciones similares, en rango de aguas medias, así como es posible que se registre un **nuevo repunte en aguas medias** en asociación a la previsión sobre la principales áreas generadoras de caudal, con mayores chances a partir del 16/11. La **erogación** se observó en **descenso**, todavía en **aguas medias**. Durante los próximos 4 días se proyecta **disminución** hacia un valor de base en la franja límite aguas bajas/medias bajas. En asociación a la perspectiva sobre la afluencia, podría exhibir un **nuevo pico de erogación en aguas medias**, con mayores chances a partir del 16/11.

- El **río Paraná en Corrientes - La Paz** continúa en punta sostenida en aguas medias, con recuperación de base en **aguas medias/medias bajas**, en sintonía con la erogación de Yacyretá. Por lo mismo, se prevé que en el corto plazo se observe una leve **disminución** hacia la franja límite **aguas medias bajas/medias**, para posiblemente repuntar nuevamente, en aguas medias. Aguas abajo, en **Santa Fe - Paraná/Rosario**, continúa en **ascenso** en el límite **aguas medias bajas/medias**. A corto plazo se prevé que continúe en **ascenso** en **aguas medias** en las secciones superiores y en

aguas medias bajas en las inferiores, posiblemente con puntas semejantes a las observadas precedentemente.

SISTEMA URUGUAY:

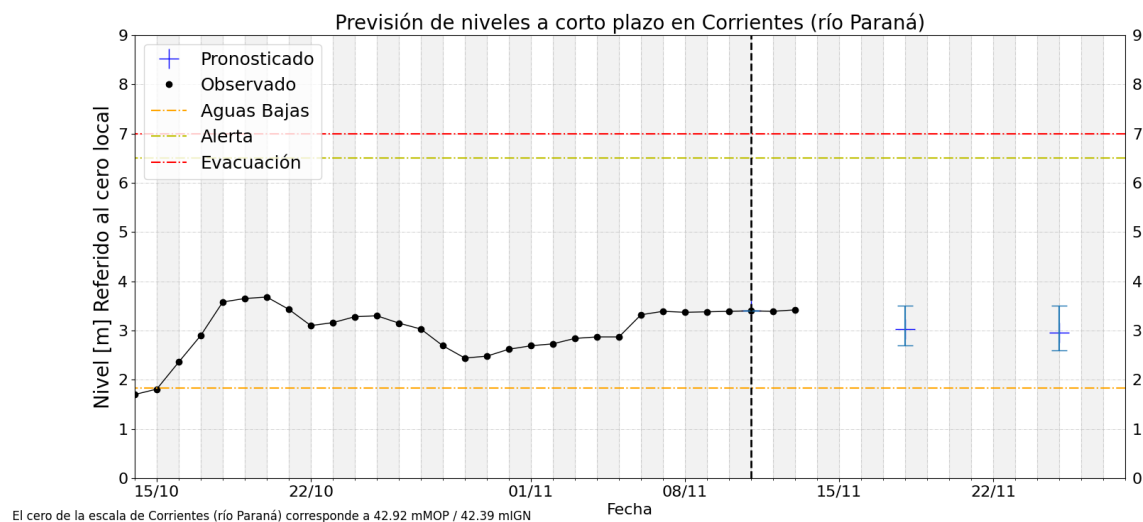
- El **tramo medio del río Uruguay** continúa mayoritariamente con tendencia de **base** en valores de **aguas medias** y todavía con pequeños repuntes/oscilaciones por precipitaciones focalizadas. En **San Javier** se observó con descenso ocasional, en asociación a disminución de la erogación del Alto Uruguay. En **Santo Tomé continúa** oscilante, en rango semejante al observado, si bien es probable que se observe una leve/moderada disminución en el mínimo semanal. En **Paso de los Libres** se observa en fase de descenso, después de definir punta en la frontera de aguas medias/medias altas. En asociación a la previsión de lluvias moderadas sobre el tramo Chapecó - San Javier, es probable que se registren nuevos repuntes en aguas medias/medias altas sobre la ruta San Javier - Santo Tomé, con mayores chances a partir del 17/11. Asimismo, en asociación a esta previsión también es probable que la fase de descenso en Paso de los Libres comience atenuarse hacia el 18/11, pudiendo estabilizarse y exhibir oscilaciones en asociación a tránsito de onda en aguas medias, por efecto de la propagación de caudal desde San Javier - Santo Tomé.

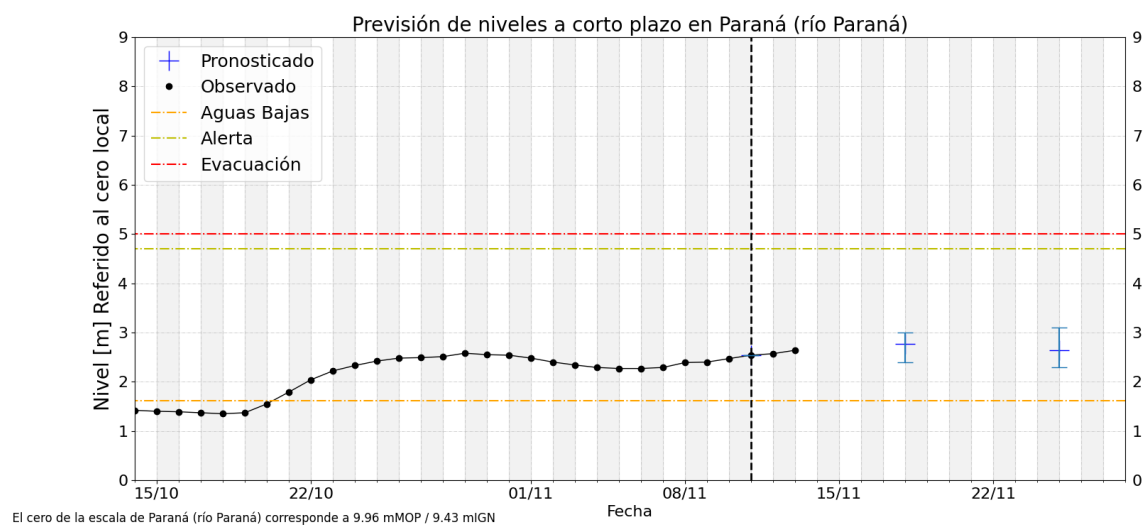
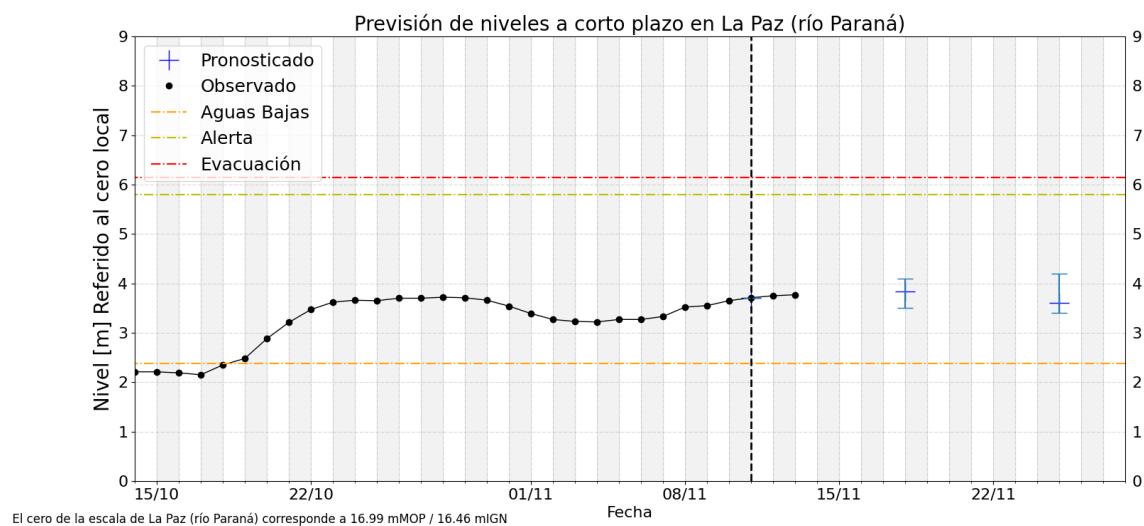
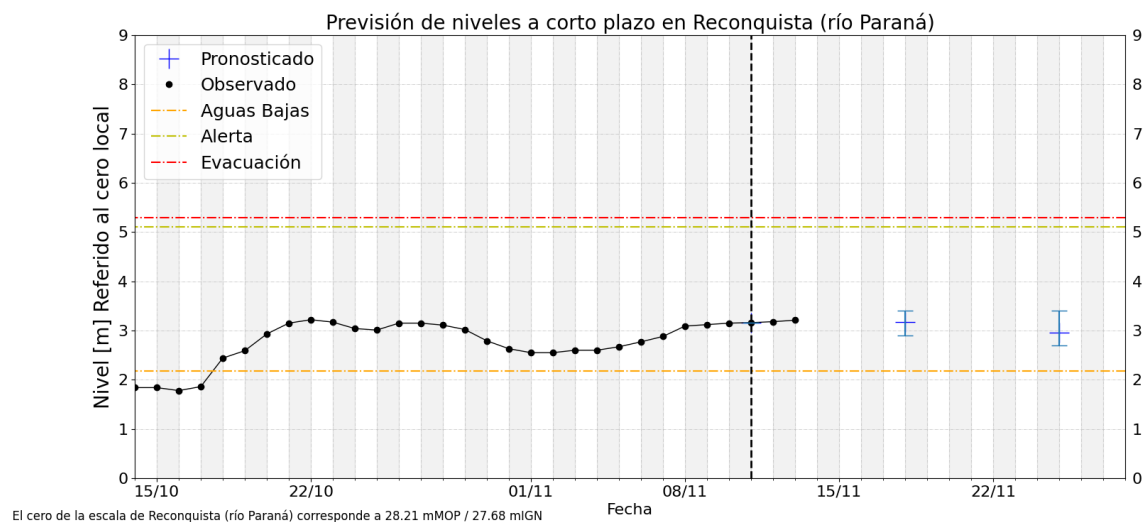
- La **afluencia a Salto Grande** se observa en **ascenso** por propagación de onda del último repunte observado en **aguas medias**. En asociación, la **erogación** se observa relativamente **estable** en **aguas medias**, con oscilaciones por operación y actualmente con vertedero cerrado. Aguas abajo sobre el **tramo inferior**, los niveles continúan oscilantes sobre un nivel de base en leve ascenso, en **aguas medias**. A corto plazo, prevé que al menos persista oscilantes en rango de aguas medias, sosteniendo la tendencia de base en valores normales para la época del año.

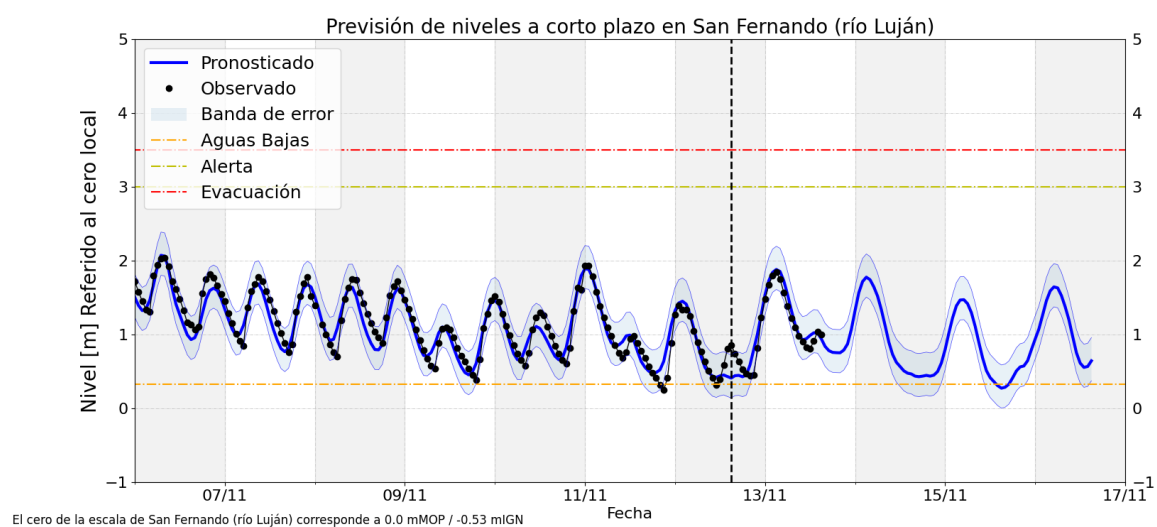
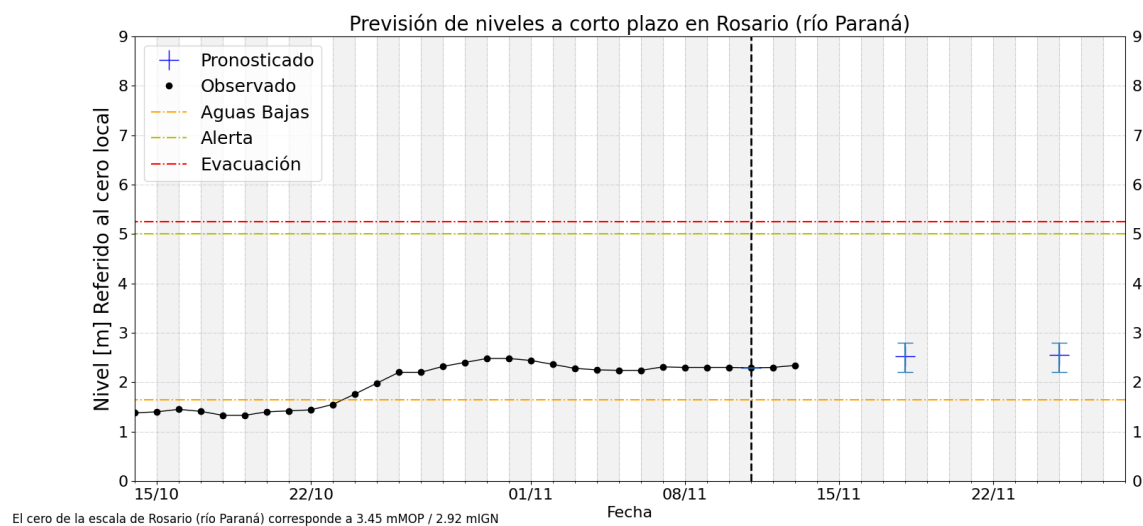
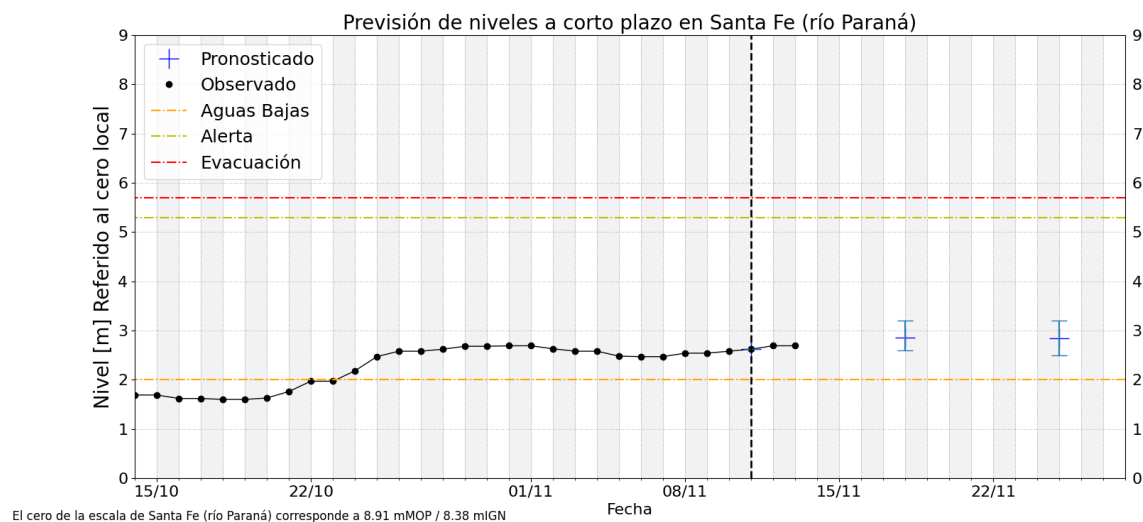
FRENTE DEL DELTA:

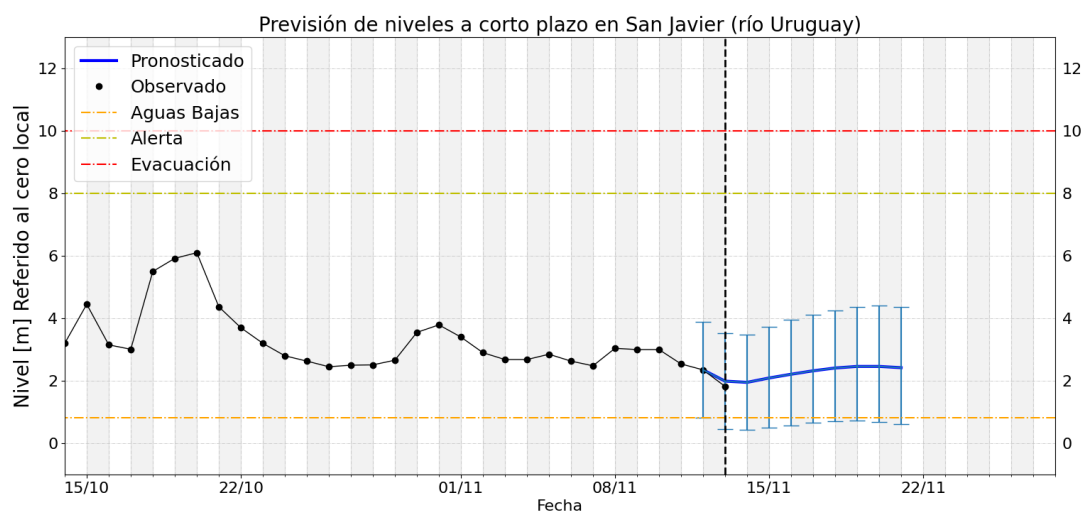
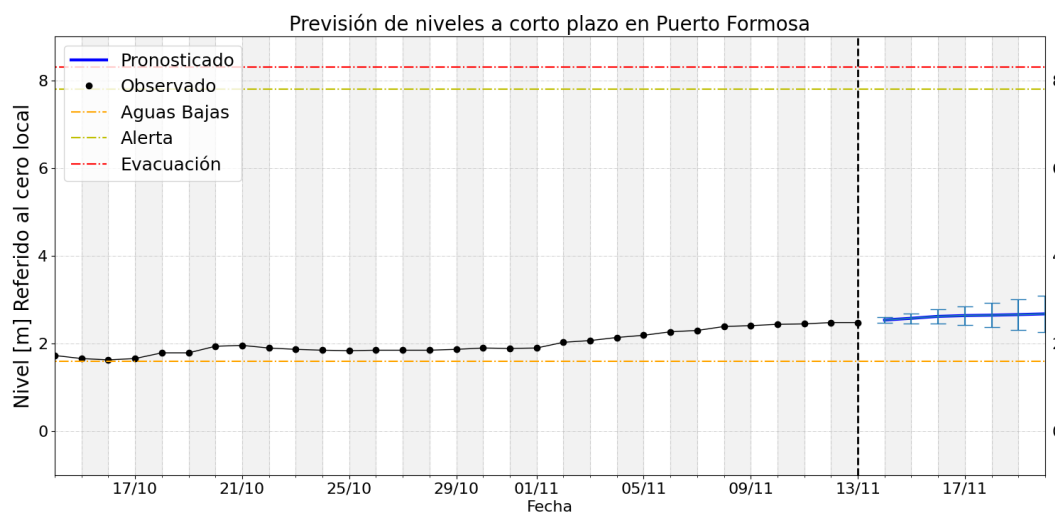
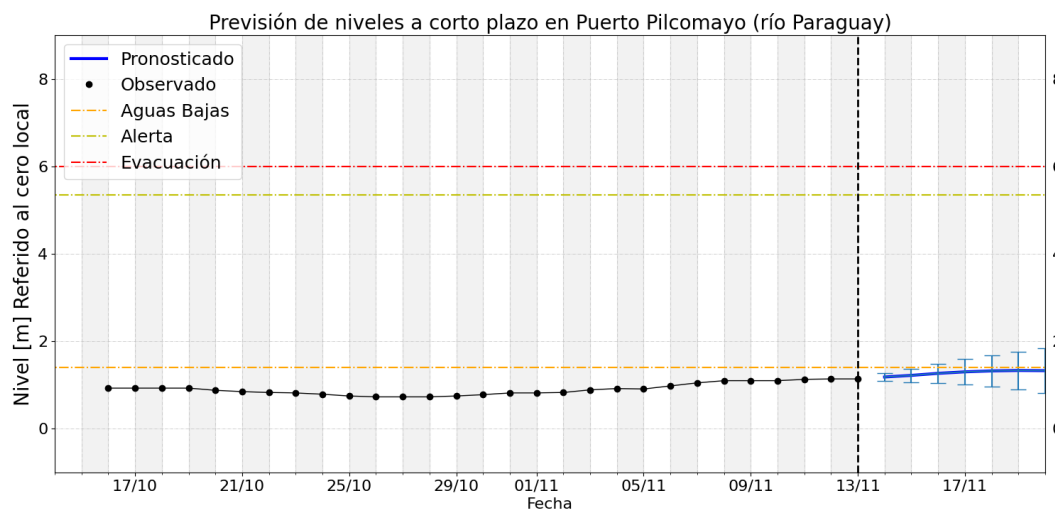
- En la proximidad al estuario del Río de la Plata, las alturas en la estación de **San Fernando** sobre el brazo Luján se observaron en **ascenso**, con punta en **aguas medias altas** y mayor **persistencia en aguas medias**. Para los próximos 2 días se espera un leve **descenso**, todavía persistencia en aguas medias y probables **puntas en aguas medias altas**, mientras que para el fin de semana se esperan puntas en aguas altas.

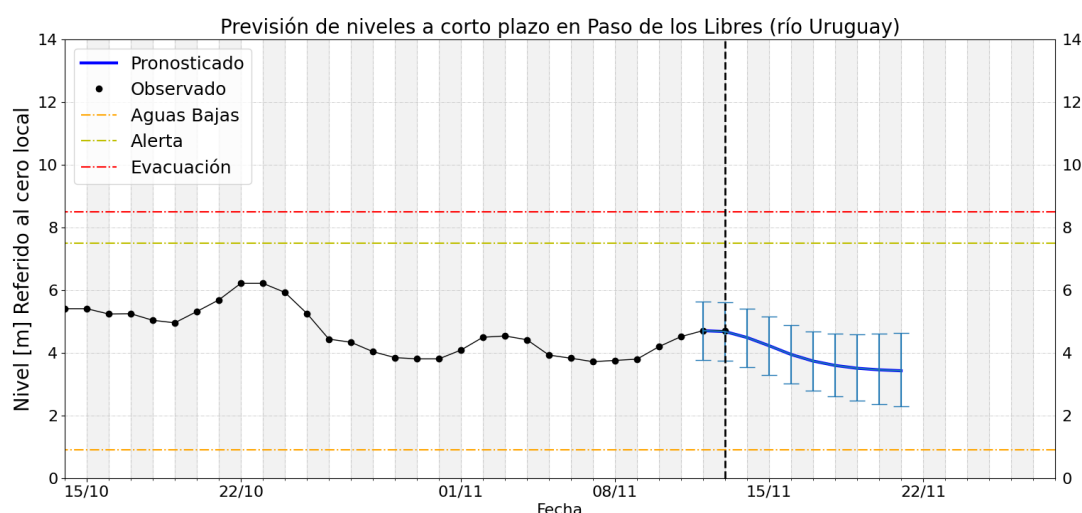
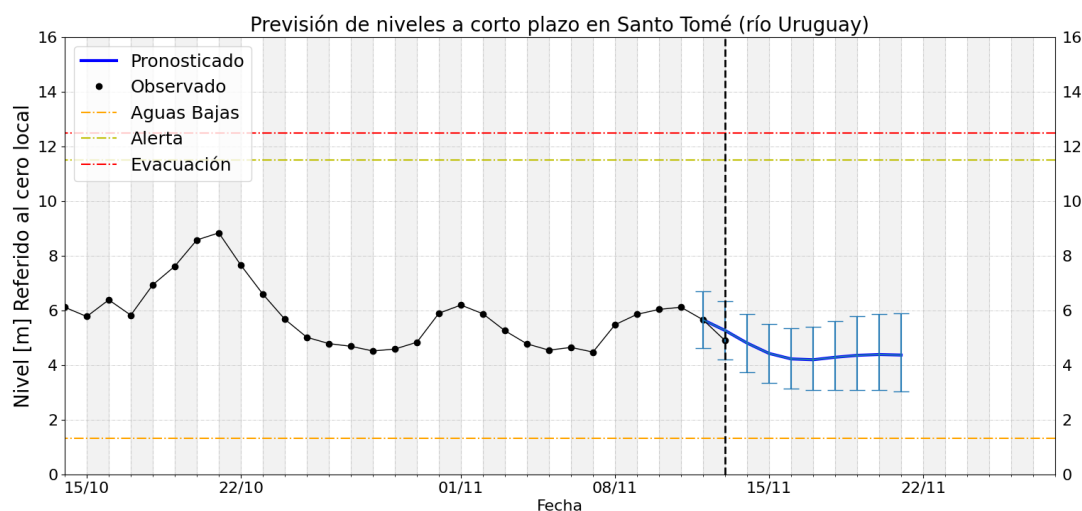
Gráficos de nivel observado y previsión











Notas

- Los pronósticos del río Paraná (tramo medio) se actualizan los días martes (a 7 y 14 días) y viernes (4 y 11 días)
- Los pronósticos del río Uruguay se actualizan los lunes, miércoles y viernes.
- Para mayor seguimiento los productos operativos y experimentales de monitoreo, pronóstico y perspectiva pueden consultarse en:
 - <https://ina.gob.ar/alerta/> (sitio del Alerta Hidrológico de CDP del INA)
 - <https://alerta.ina.gob.ar/pub/mapa> (mapa web, productos puntuales y areales)
 - <https://alerta.ina.gob.ar/a5/secciones> (series de observaciones y previsiones numéricas de nivel o caudal)
 - <https://ina.gob.ar/alerta/index.php?seccion=10> (previsiones numéricas Delta del Paraná)
- Niveles de aguas altas son aquellos valores que se igualan o exceden en el 5% o menos de los registros disponibles, en el sitio de medición.
- Niveles de aguas medias altas son aquellos valores que se igualan o exceden entre el 25% y el 5% de los registros disponibles, en el sitio de medición (por encima de los normales).
- Niveles de aguas medias son aquellos valores que se igualan o exceden entre el 75% y el 25% de los registros disponibles, en el sitio de medición (normales).
- Niveles de aguas medias bajas son aquellos valores que se igualan o exceden entre el 95% y el 75% de los registros disponibles, en el sitio de medición (por debajo de los normales).
- Niveles de aguas bajas son aquellos valores que se igualan o exceden en más del 95% de los registros disponibles, en el sitio de medición