



Ministerio de Economía
Secretaría de Obras Públicas
Instituto Nacional del Agua



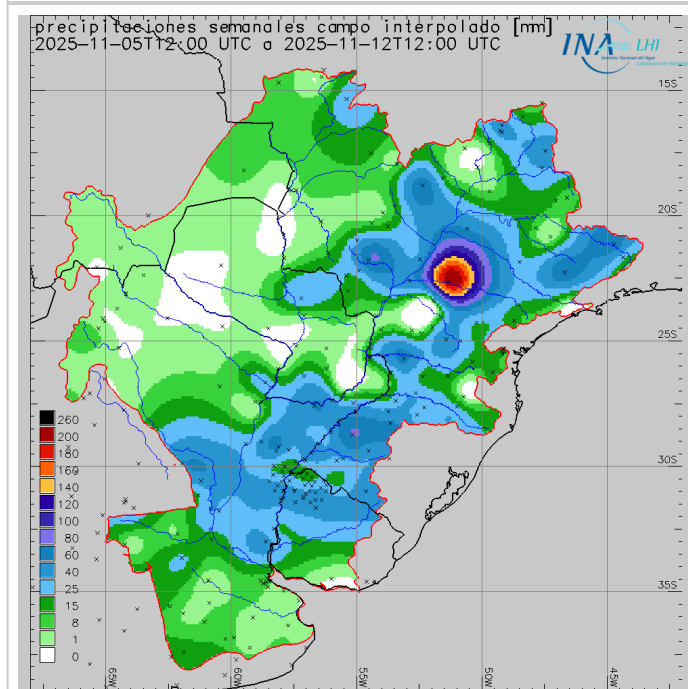
2025 - "Año de la Reconstrucción de la Nación Argentina"

Reporte hidrometeorológico diario de la Cuenca del Plata

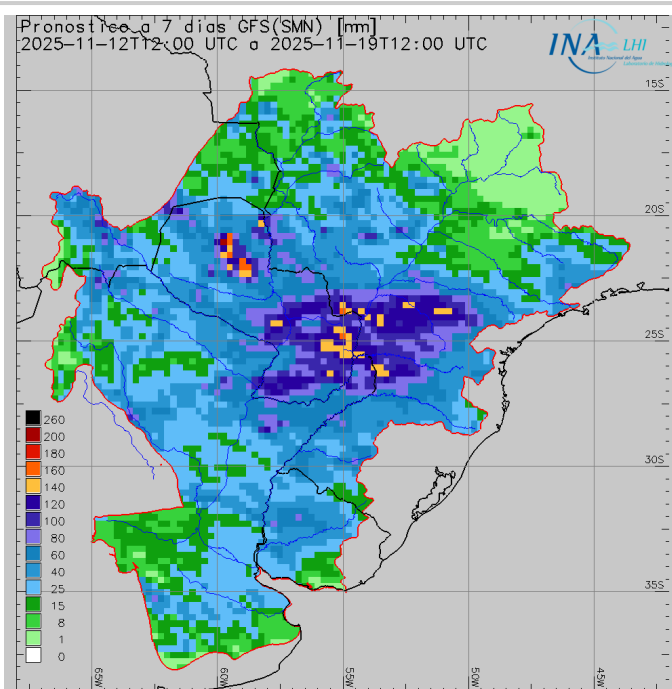
Fecha de actualización: 12/11/2025

Situación meteorológica

Precipitación acumulada semanal



Pronóstico a 7 días



Las **previsiones numéricas de precipitación** para los próximos siete días indican el probable desarrollo o continuidad de eventos precipitantes sobre gran parte de la Cuenca del Plata, con **mayor notoriedad** sobre el aporte por **margen izquierda** a la **cuenca media y baja del río Paraguay**, sobre el **sector no regulado del Alto Paraná** y sobre la **cuenca baja del río Iguazú**, actualmente con consenso en la previsión de acumulados medios areales abundantes. En el resto de la cuenca se prevén lluvias predominantemente con acumulados moderados, a excepción de los extremos sur y norte, en donde se prevé el predominio de precipitaciones con acumulados leves.

Situación hidrológica



Condición hídrica de los principales cursos de la Cuenca del Plata en territorio Argentino en base a la última observación de nivel o caudal en estaciones de referencia. Se calcula la frecuencia de superación (%) en el periodo 1991-2020 y se clasifica en 5 categorías. Adicionalmente se indica superación de niveles de alerta y evacuación.

Estación	Río	Nivel (m)	Alerta	Evacuación	Perspectiva	
Puerto Iguazú	Paraná	11,60 ↑	25,00	28,00	aguas medias bajas/medias	
Corrientes	Paraná	3,39 ↓	6,50	7,00	aguas medias	
Barranqueras	Paraná	3,36 ↓	6,00	6,50	aguas medias	
Goya	Paraná	3,56 ↑	5,20	5,70	aguas medias	
Reconquista	Paraná	3,18 ↑	5,10	5,30	aguas medias	
La Paz	Paraná	3,75 ↑	5,80	6,15	aguas medias	
Paraná	Paraná	2,57 ↑	4,70	5,00	aguas medias	
Santa Fe	Paraná	2,69 ↑	5,30	5,70	aguas medias bajas/medias	
Victoria	Paraná/Delta	3,20 =	4,60	5,90	aguas medias	
Rosario	Paraná	2,30 ↑	5,00	5,25	aguas medias bajas/medias	
San Fernando	Lujan	0,74 ↓	3,00	3,50	aguas medias	
Puerto Pilcomayo	Paraguay	1,14 ↑	5,35	6,00	aguas bajas/medias bajas	
Puerto Formosa	Paraguay	2,48 ↑	7,80	8,30	aguas medias bajas	
San Javier	Uruguay	2,35 ↓	8,00	10,00	aguas medias/medias altas	
Santo Tomé	Uruguay	5,66 ↓	11,50	12,50	aguas medias	
Paso de los Libres	Uruguay	4,71 ↑	7,50	8,50	aguda medias	
Concordia	Uruguay	5,60 ↑	11,00	12,50	aguas medias	
Concepción del Uruguay	Uruguay	1,96 ↓	5,30	6,30	aguas medias	
Boca Gualeguaychú	Uruguay	1,44 ↑	2,90	3,10	aguas medias	

Estación	Río	Caudal (m³/s)	Alerta	Evacuación	Perspectiva	
Guaíra Porto	Paraná	9115 ↓	20000	25000	aguas medias	
Represa Itaipú	Paraná	8321 ↓	20000	25000	aguas medias bajas/medias	
Andresito	Iguazu	1710 ↓	5000	6500	aguas medias	
Confluencia	Paraná	10031 ↓	25000	30000	aguas medias bajas/medias	
Yacyretá afluente	Paraná	12400 ↑	25000	30000	aguas medias	
Yacyretá efluente	Paraná	13800 =	25000	30000	aguas medias	

SISTEMA PARAGUAY - IGUAZÚ - PARANÁ:

- El caudal del **Alto Paraná en Guairá** se observa oscilante/leve descenso, con caudales sostenidos en aguas medias por la erogación constante de Porto Primavera, en combinación con el aporte de los afluentes del sector no regulado. A corto plazo se prevé que continúe con un nivel medio relativamente estable, todavía con probabilidad de un nuevo repunte en aguas medias (o rango superior de aguas medias), en asociación a la previsión de lluvias abundantes sobre el sector no regulado, con mayores chances en el plazo de 3 - 4 días.
- El **río Iguazú en Andresito** se observa **oscilante/en descenso**, con **tendencia de base sostenida en aguas medias**. Es probable que se produzca un nuevo repunte en aguas medias altas o altas, en asociación a la previsión de lluvias ligeramente abundantes o abundantes sobre la cuenca media y baja, en combinación con el bajo déficit precedente.
- El **río Paraguay en Formosa** persiste en **ascenso en aguas medias bajas**. Asimismo aguas arriba en **Puerto Pilcomayo**, si bien en **aguas bajas**. Es probable que la tendencia de ascenso se amplifique en los próximos días debido a la previsión de lluvias abundantes sobre la margen izquierda de la cuenca media y baja.
- En **Yacyretá**, la **afluencia** continúa **oscilante en aguas medias**. A corto plazo se proyecta que aún se sostenga con amplitud de oscilaciones en rango de aguas medias, así como es posible que se registre un nuevo repunte en aguas medias (o en la franja límite aguas medias/medias altas) en asociación a la previsión sobre las principales áreas generadoras de caudal, con mayores chances a partir del 16/11. La **erogación se sostiene estable en aguas medias**. Durante los próximos 4 días se proyecta disminución hacia un valor de base en la franja límite aguas medias bajas/medias (sosteniendo recuperación de base). En asociación a la perspectiva sobre la afluencia, podría exhibir un nuevo repunte en aguas medias o rango superior de aguas medias, con mayores chances a partir del 16/11.
- El **río Paraná en Corrientes - La Paz** continúa con **recuperación de base en aguas medias bajas**. Actualmente persiste con punta amesetada **en aguas medias**, en sintonía con el patrón registrado en la erogación estable en punta de Yacyretá y el leve ascenso del río Paraguay. A corto plazo **se prevé que continúe estable o con leves oscilaciones, sosteniendo la dinámica en rango de aguas medias**, con probabilidad de persistencia en plazo de siete días (y posibilidad de exhibir un nuevo repunte en aguas medias en plazo de 7 - 15 días). Aguas abajo, en **Santa Fe - Paraná/Rosario**, se observa nuevamente en **ascenso** en el límite aguas medias bajas/medias. A corto plazo **se prevé que continúe en ascenso en aguas medias en las secciones superiores y en aguas medias bajas en las inferiores, posiblemente con puntas semejantes a las observadas precedentemente**.

SISTEMA URUGUAY:

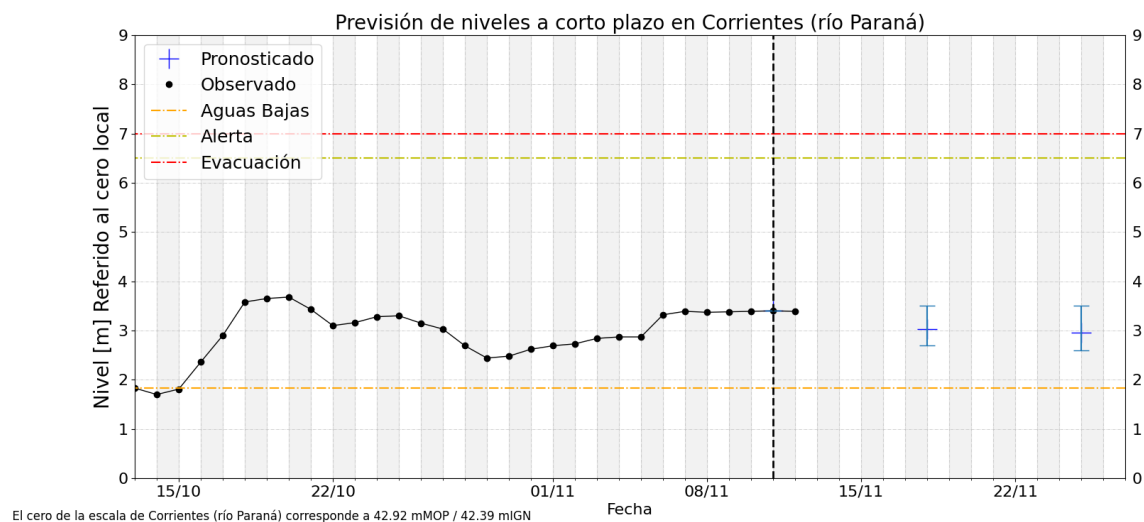
- El **tramo medio del río Uruguay** se observa en **descenso**, si bien con **tendencia de base sostenida** en valores de **aguas medias**. En la sección de **San Javier** se observan oscilaciones de menor amplitud a las precedentes. En **Santo Tomé** se lo observa en fase de **descenso** del último repunte, mientras que en **Paso de los Libres** se observa en culminación, próximo al inicio de la fase de descenso. En asociación a la previsión de lluvias moderadas, con posibles núcleos ligeramente abundantes, sobre el tramo Chapecó - San Javier, es probable que se registren nuevos repuntes en aguas medias altas (posiblemente en aguas medias altas/altas en San Javier, con mayores chances a partir del 17/11. Asimismo, en asociación a esta previsión también es probable que la fase de descenso en Paso de los Libres comience atenuarse hacia el 18/11, pudiendo estabilizarse y exhibir oscilaciones en asociación a tránsito de onda en aguas medias, por efecto de la propagación de caudal desde San Javier - Santo Tomé.

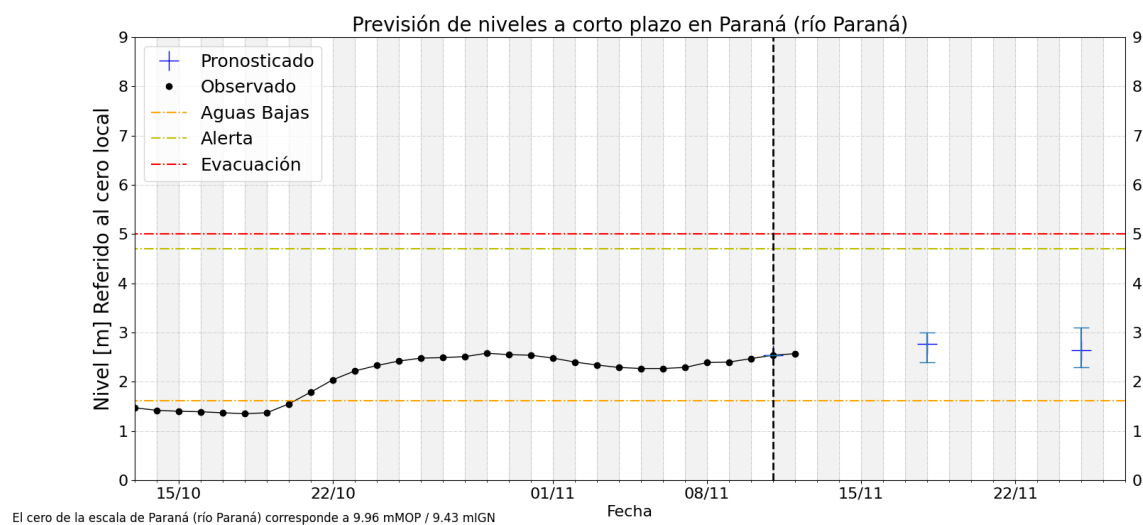
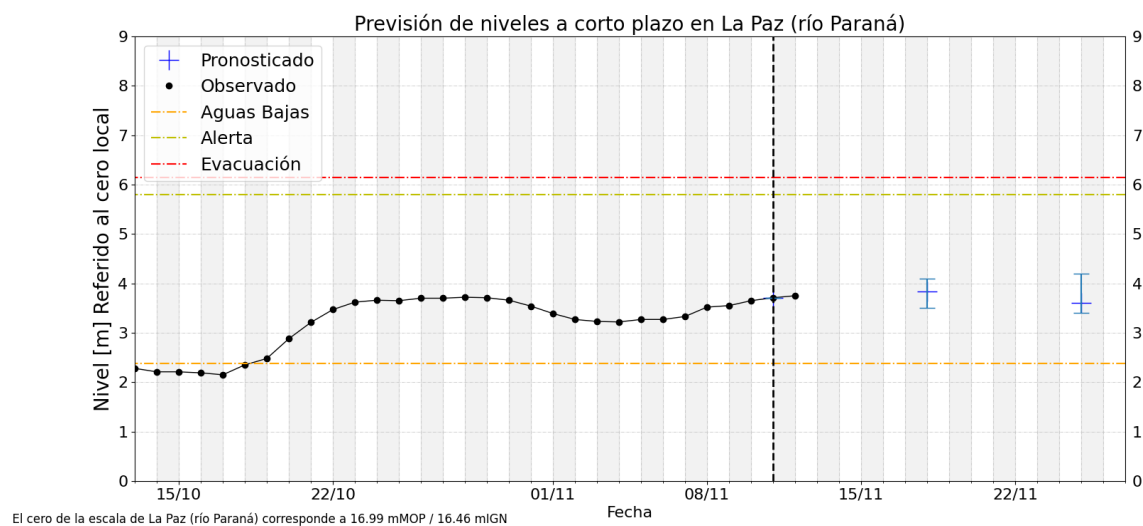
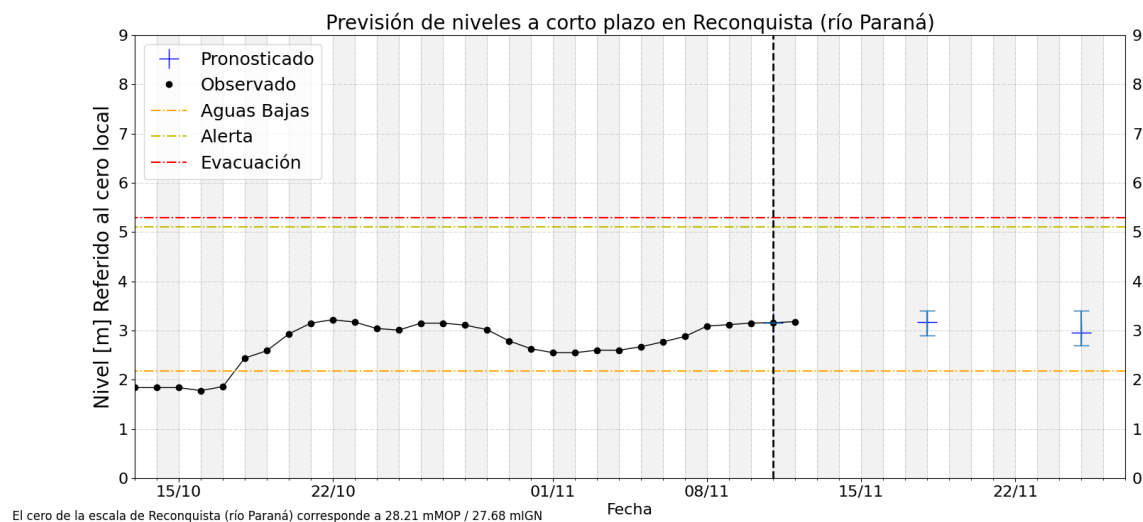
- La **afluencia a Salto Grande** se observa **oscilante/estable**, en rango de aguas medias. En asociación, la erogación se observa estable en aguas medias, si bien con vertedero abierto ocasionalmente. Aguas abajo sobre el tramo inferior, los niveles se observan oscilante/estables. A corto plazo, prevé que al menos persista oscilantes en rango de aguas medias, sosteniendo la tendencia de base en valores normales para la época del año.

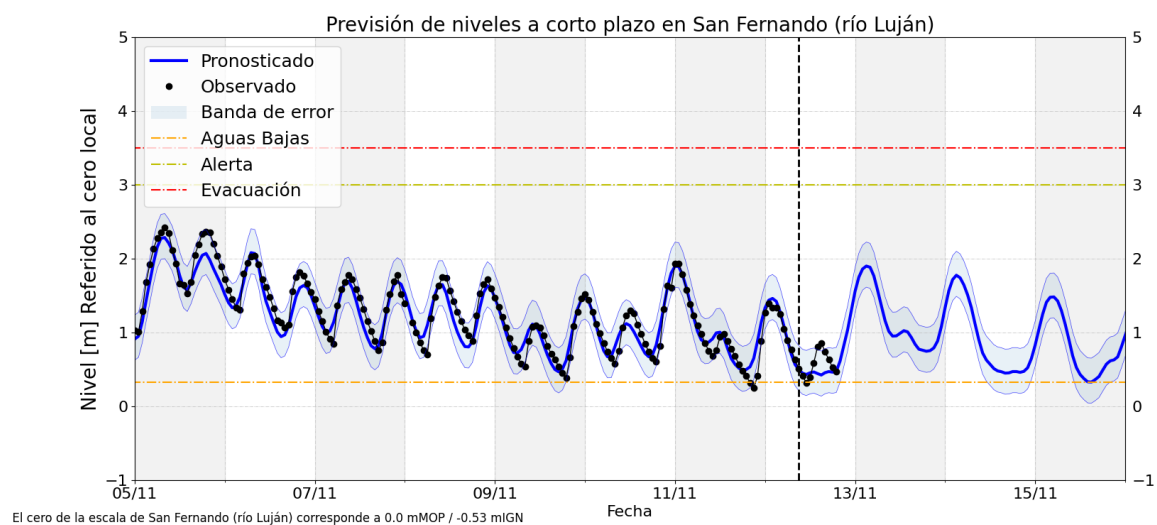
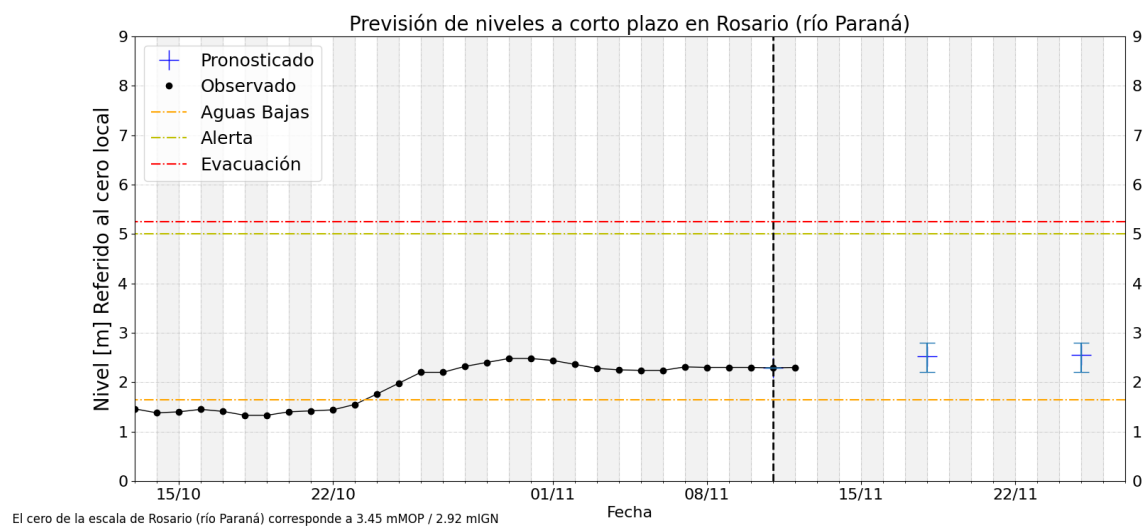
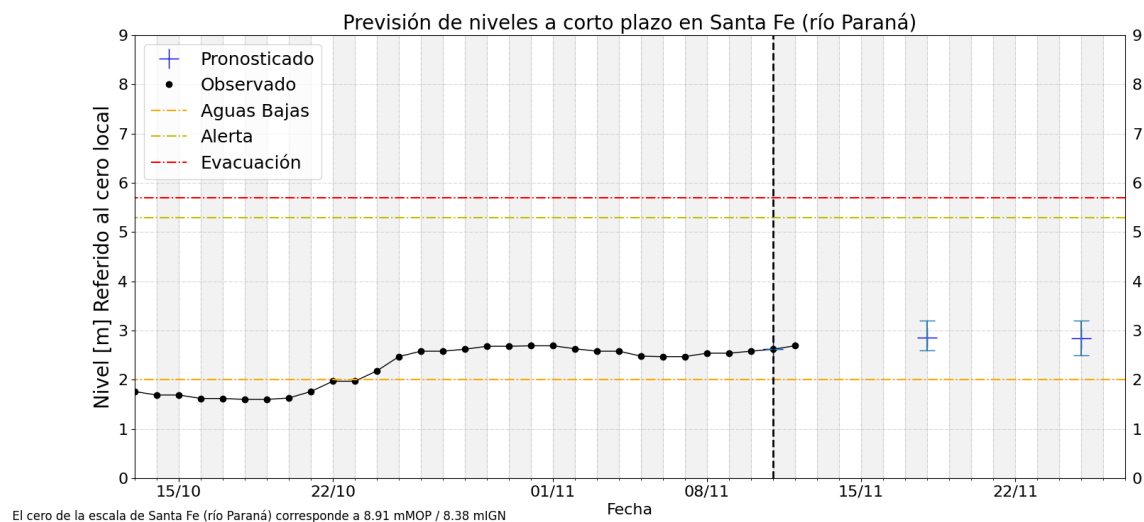
FRENTE DEL DELTA:

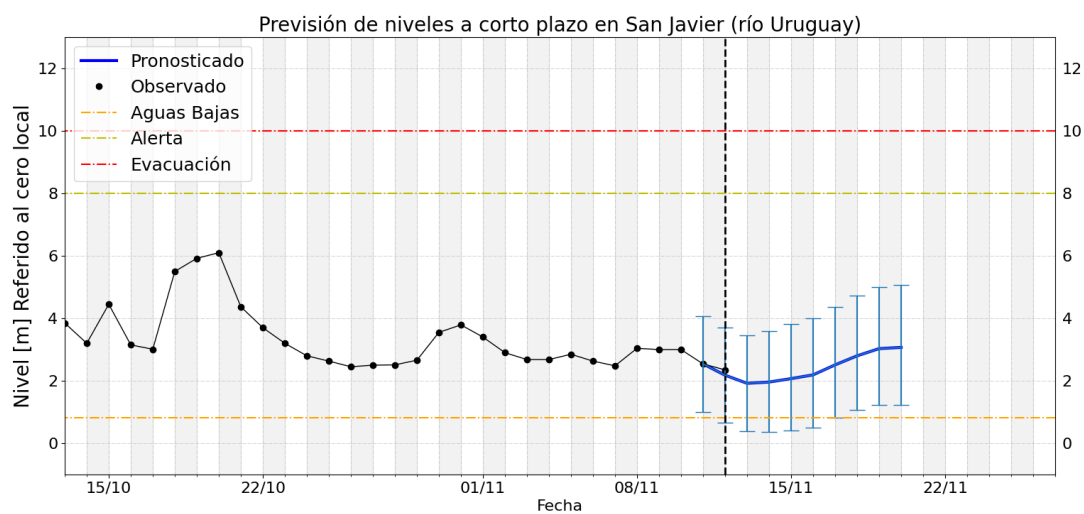
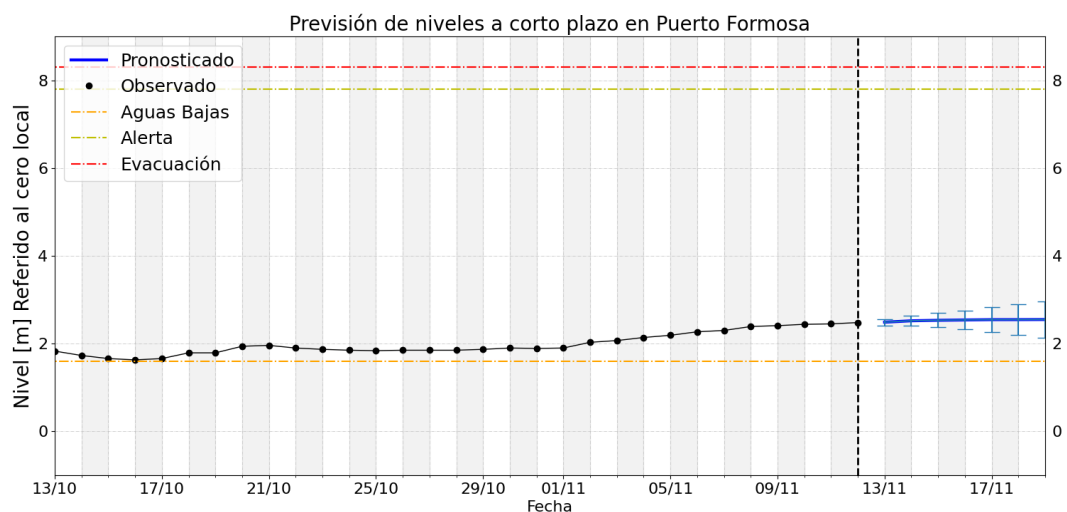
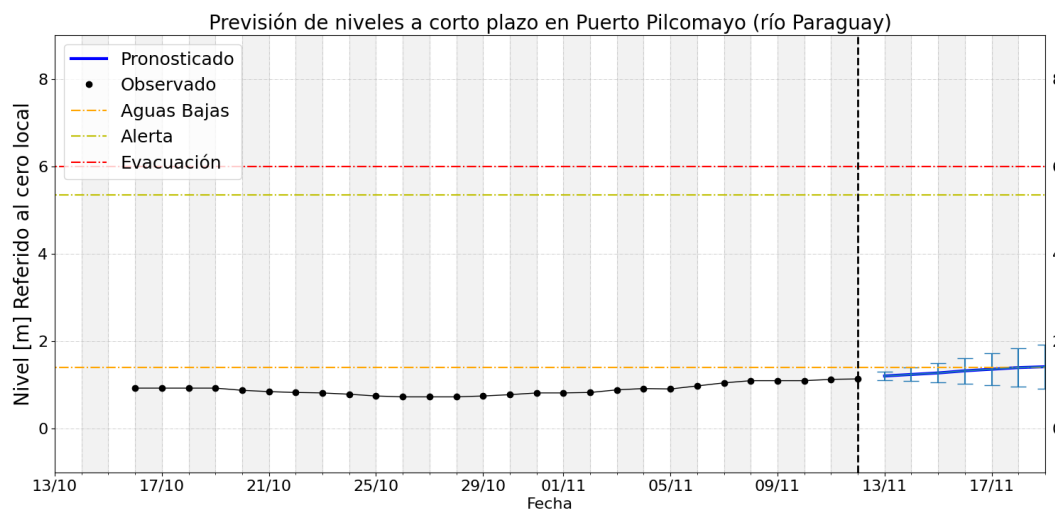
- En la proximidad al estuario del Río de la Plata, las alturas en la estación de **San Fernando** sobre el brazo Luján se observaron en descenso y con disminución de amplitud, **con mayor persistencia en aguas medias bajas/medias**. Para los próximos 2 días se espera un gradual incremento, con mayor persistencia en aguas medias y probables puntas en aguas medias altas.

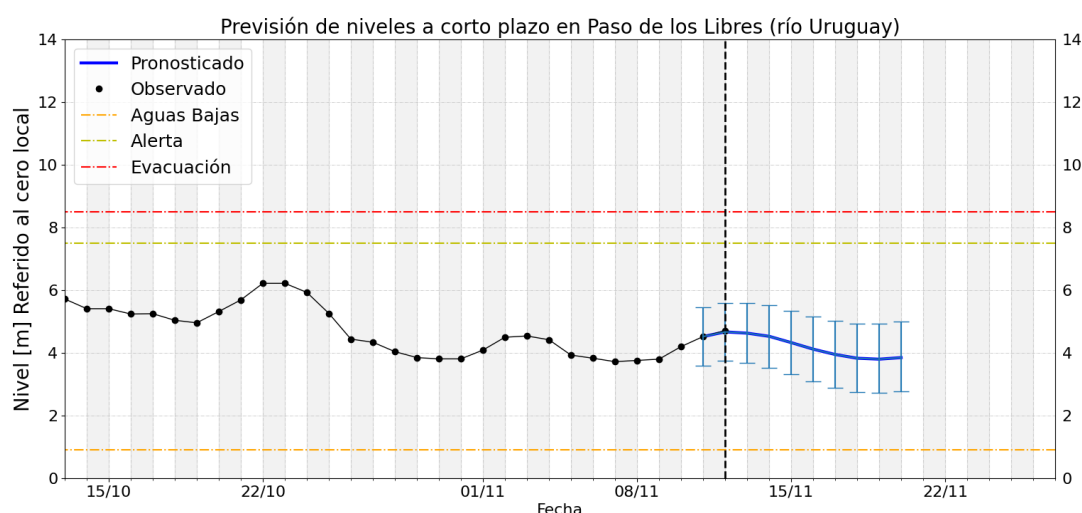
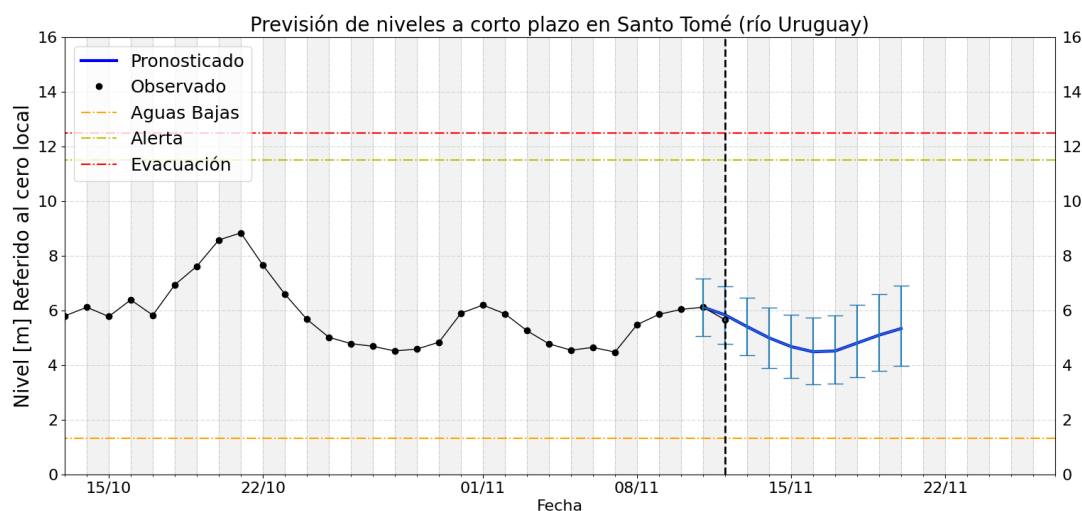
Gráficos de nivel observado y previsión











Notas

- Los pronósticos del río Paraná (tramo medio) se actualizan los días martes (a 7 y 14 días) y viernes (4 y 11 días)
- Los pronósticos del río Uruguay se actualizan los lunes, miércoles y viernes.
- Para mayor seguimiento los productos operativos y experimentales de monitoreo, pronóstico y perspectiva pueden consultarse en:
 - <https://ina.gob.ar/alerta/> (sitio del Alerta Hidrológico de CDP del INA)
 - <https://alerta.ina.gob.ar/pub/mapa> (mapa web, productos puntuales y areales)
 - <https://alerta.ina.gob.ar/a5/secciones> (series de observaciones y previsiones numéricas de nivel o caudal)
 - <https://ina.gob.ar/alerta/index.php?seccion=10> (previsiones numéricas Delta del Paraná)
- Niveles de aguas altas son aquellos valores que se igualan o exceden en el 5% o menos de los registros disponibles, en el sitio de medición.
- Niveles de aguas medias altas son aquellos valores que se igualan o exceden entre el 25% y el 5% de los registros disponibles, en el sitio de medición (por encima de los normales).
- Niveles de aguas medias son aquellos valores que se igualan o exceden entre el 75% y el 25% de los registros disponibles, en el sitio de medición (normales).
- Niveles de aguas medias bajas son aquellos valores que se igualan o exceden entre el 95% y el 75% de los registros disponibles, en el sitio de medición (por debajo de los normales).
- Niveles de aguas bajas son aquellos valores que se igualan o exceden en más del 95% de los registros disponibles, en el sitio de medición