



Ministerio de Economía  
Secretaría de Obras Públicas  
Instituto Nacional del Agua

2025 - "Año de la Reconstrucción de la Nación Argentina"

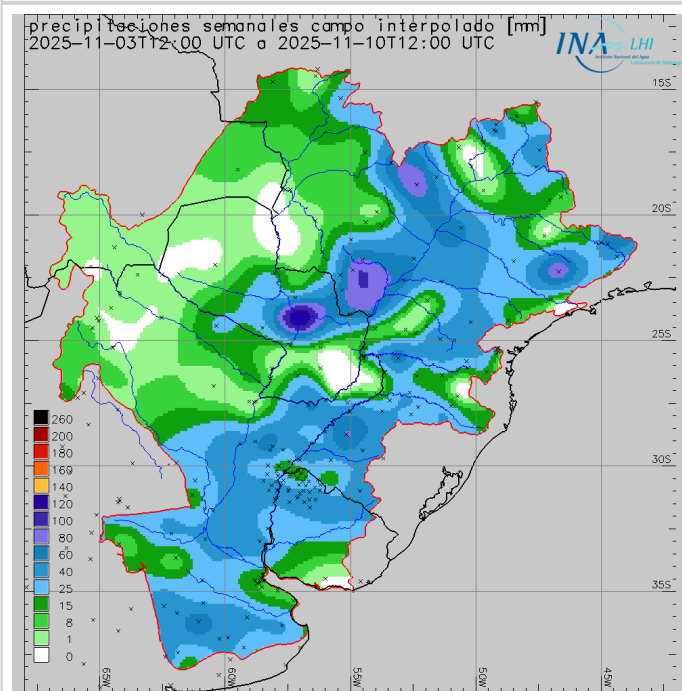


# Reporte hidrometeorológico diario de la Cuenca del Plata

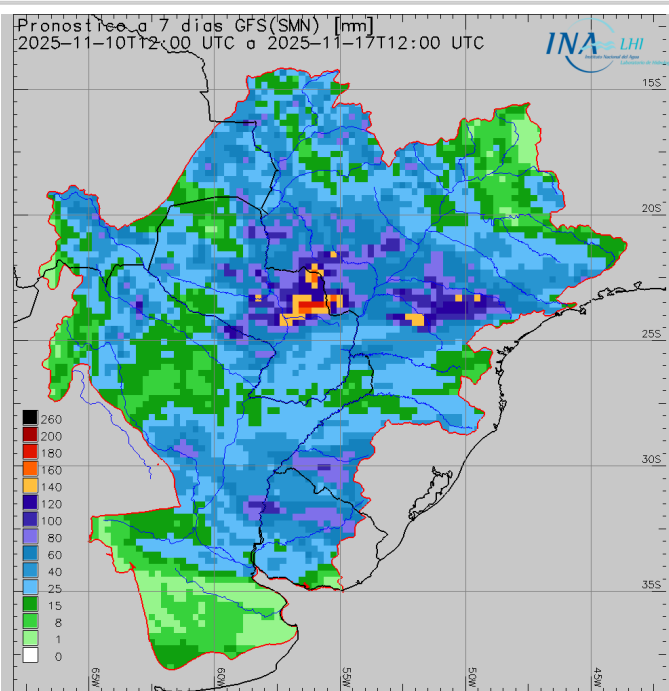
Fecha de actualización: 10/11/2025

## Situación meteorológica

Precipitación acumulada semanal



Pronóstico a 7 días



Las **previsiones numéricas de precipitación** para los próximos siete días indican el probable desarrollo o continuidad de eventos precipitantes sobre gran parte de la Cuenca del Plata, con **acumulados semanales moderados o abundantes** esperados sobre la **cuenca media del río Paraguay** (con mayor intensidad sobre la margen izquierda) y más bien moderados sobre el sector no regulado del Alto Paraná, con núcleos de precipitación ligeramente abundante sobre el aporte a Porto Primavera, en el sector regulado. En las cuencas altas de los ríos Pilcomayo y Bermejo se esperan precipitaciones con acumulados semanales moderados, al igual que sobre el tramo medio e inferior del Paraná. Sobre la **cuenca del río Uruguay**, se prevén **núcleos de precipitación**

**ligeramente abundantes** concentrados sobre el tramo inferior a Salto Grande (sobre los ríos Ibicuy o Cuareim). Por último, sobre la cuenca del salado bonaerense se esperan precipitaciones mayoritariamente leves.

## Situación hidrológica



Condición hídrica de los principales cursos de la Cuenca del Plata en territorio Argentino en base a la última observación de nivel o caudal en estaciones de referencia. Se calcula la frecuencia de superación (%) en el periodo 1991-2020 y se clasifica en 5 categorías. Adicionalmente se indica superación de niveles de alerta y evacuación.

Estación	Río	Nivel (m)	Alerta	Evacuación	Perspectiva	
Puerto Iguazú	Paraná	11,40 ↓	25,00	28,00	aguas medias bajas	
Corrientes	Paraná	3,39 ↑	6,50	7,00	aguas medias	
Barranqueras	Paraná	3,39 ↑	6,00	6,50	aguas medias	
Goya	Paraná	3,53 ↑	5,20	5,70	aguas medias	
Reconquista	Paraná	3,15 ↑	5,10	5,30	aguas medias	
La Paz	Paraná	3,65 ↑	5,80	6,15	aguas medias	
Paraná	Paraná	2,47 ↑	4,70	5,00	aguas medias bajas/medias	
Santa Fe	Paraná	2,58 ↑	5,30	5,70	aguas medias bajas	
Victoria	Paraná/Delta	3,20 ↑	4,60	5,90	aguas medias bajas/medias	
Rosario	Paraná	2,30 =	5,00	5,25	aguas medias bajas	
San Fernando	Lujan	1,23 ↑	3,00	3,50	aguas medias	
Puerto Pilcomayo	Paraguay	1,10 =	5,35	6,00	aguas bajas	
Puerto Formosa	Paraguay	2,44 ↑	7,80	8,30	aguas medias bajas	
San Javier	Uruguay	3,00 =	8,00	10,00	aguas medias/medias altas	
Santo Tomé	Uruguay	6,04 ↑	11,50	12,50	aguas medias/medias altas	
Paso de los Libres	Uruguay	4,20 ↑	7,50	8,50	aguas medias	
Concordia	Uruguay	5,70 ↑	11,00	12,50	aguas medias	
Concepción del Uruguay	Uruguay	2,12 ↓	5,30	6,30	aguas medias	
Boca Gualeguaychú	Uruguay	1,40 ↓	2,90	3,10	aguas medias	

Estación	Río	Caudal (m³/s)	Alerta	Evacuación	Perspectiva	
Guaíra Porto	Paraná	10000 ↑	20000	25000	aguas medias	
Represa Itaipú	Paraná	7200 ↓	20000	25000	aguas medias bajas	
Andresito	Iguazu	2218 ↓	5000	6500	aguas medias/medias altas	
Confluencia	Paraná	9418 ↓	25000	30000	aguas medias bajas	
Yacyretá afluente	Paraná	12200 ↓	25000	30000	aguas medias	
Yacyretá efluente	Paraná	13900 ↓	25000	30000	aguas medias	

aguas altas aguas medias altas aguas medias aguas medias bajas aguas bajas

## **SISTEMA PARAGUAY - IGUAZÚ - PARANÁ:**

- El caudal del **Alto Paraná en Guairá** se observó en culminación del último repunte, con leve descenso durante el fin de semana. Actualmente, se lo observa oscilante/estable en rango de aguas medias. A corto plazo se prevé que continúe oscilante sobre un nivel medio relativamente estable, con probables repuntes ante la previsión de lluvias sobre el sector no regulado. Asimismo, la **erogación en Itaipú** se observa **en descenso, en aguas medias bajas**, y todavía es probable que alcance mínimos en la franja límite aguas bajas/medias bajas (sosteniendo la recuperación sobre los mínimos semanales).
- El **río Iguazú en Andresito** se observa con disminución de punta, todavía en **aguas medias altas**, sobre una base relativamente estable en aguas medias. Se prevé que persista oscilante/estable en asociación con la erogación de los embalses, con caudales sostenidos en el límite aguas medias/medias altas, considerando la posible la generación de repuntes por generación de excedentes ante lluvias moderadas, debido al bajo déficit hídrico actual.
- El **río Paraguay en Formosa** persiste en **ascenso en aguas medias bajas** (patrón semejante en **Puerto Pilcomayo**, en **aguas bajas**), y se prevé que persista en ascenso, en sintonía con las lluvias previstas sobre la margen izquierda durante la presente semana.
- En **Yacyretá**, la **afluencia** se observó en descenso durante el fin de semana y actualmente se la observa estabilizándose, **en aguas medias**. A corto plazo se proyecta que aún se sostenga con amplitud de oscilaciones en rango de aguas medias. La **erogación** se sostuvo estable en **aguas medias**. A corto plazo, se proyecta una disminución de caudales en aguas medias, con valores levemente inferiores a los actuales.
- El **río Paraná en Corrientes - La Paz** exhibe **recuperación de base en aguas medias bajas**. Actualmente se observa estable, con punta sostenida **en aguas medias**, en sintonía con el patrón registrado en la erogación estable de Yacyretá y el leve ascenso del río Paraguay. A corto plazo **se prevé que continúe oscilante, con dinámica en rango de aguas medias**, con probabilidad de persistencia en plazo de siete días, en combinación con la previsión actual sobre las áreas generadoras de caudal. Aguas abajo, en **Santa Fe - Paraná/Rosario**, se observa nuevamente en **ascenso** en el límite aguas medias bajas/medias. A corto plazo **se prevé que continúe en ascenso en aguas medias, posiblemente con puntas semejantes a las observadas precedentemente**.

## **SISTEMA URUGUAY:**

- El **tramo medio del río Uruguay** se observa estable, con valores de base en aguas medias sostenidos por la erogación y con leves repuntes/oscilaciones acotadas en el límite aguas medias/medias altas, asociadas en mayor medida por precipitaciones sobre el tramo y las cuencas

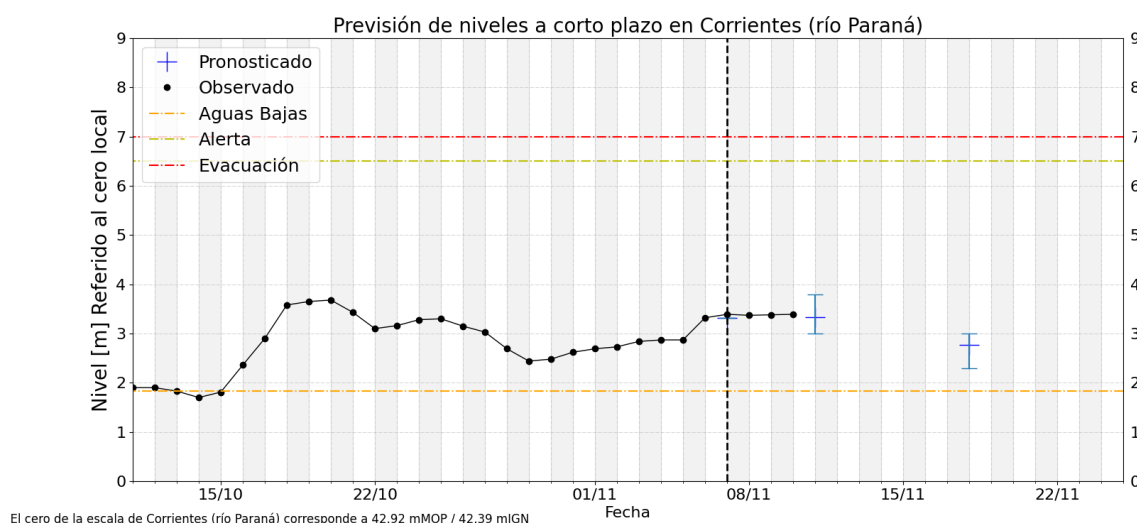
tributarias. En la sección de **San Javier** se lo observa con oscilaciones de menor amplitud a las precedentes, con perspectiva de persistir con gradual disminución durante el corto plazo. Por otro lado, en el tramo **Santo Tomé - Paso de los libres** se observa en repunte en aguas medias/medias altas, culminando en Santo Tomé y con probabilidad de culminar entre los días 12/11 y 13/11.

- La **afluencia a Salto Grande** se observa estable, oscilando en valores de **aguas medias**. Se prevé que muestre un leve ascenso, en asociación a los caudales observados en Paso de los Libres y a la perspectiva meteorológica sobre el embalse. En sintonía con la afluencia, los volúmenes **erogados** se observaron oscilantes en la **franja superior de aguas medias**, sobre un nivel medio con muy leve ascenso. Sobre el **tramo inferior**, las alturas hidrométricas aguas abajo del embalse muestran oscilaciones en asociación a la operación del embalse, con incremento de amplitud y todavía **con tendencia de base sostenida en aguas medias**.

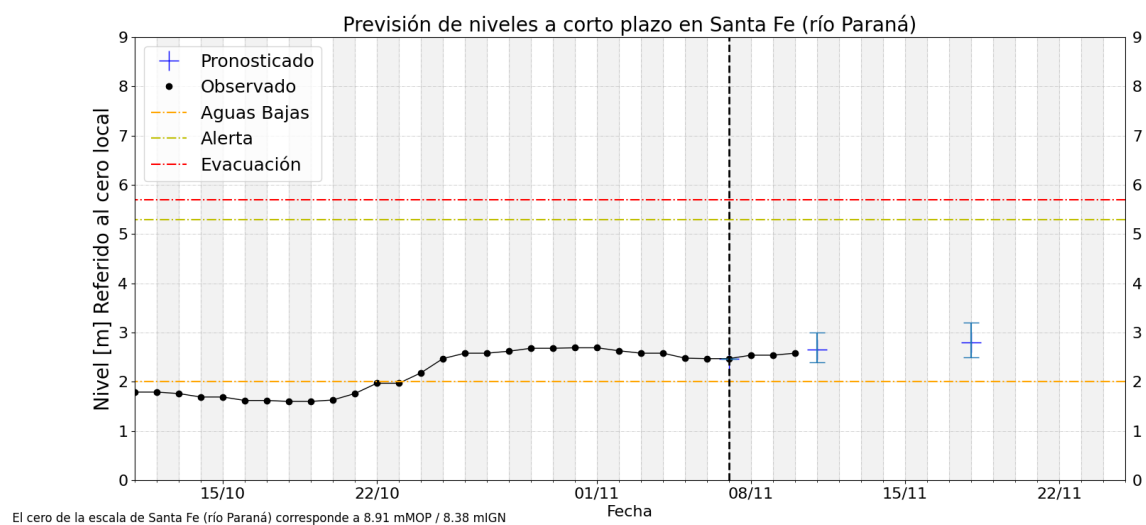
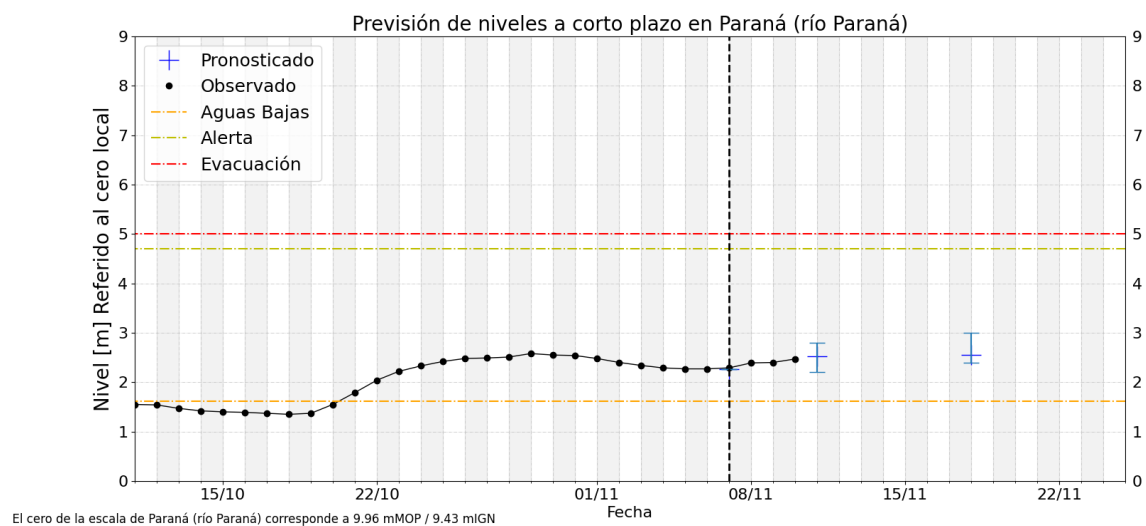
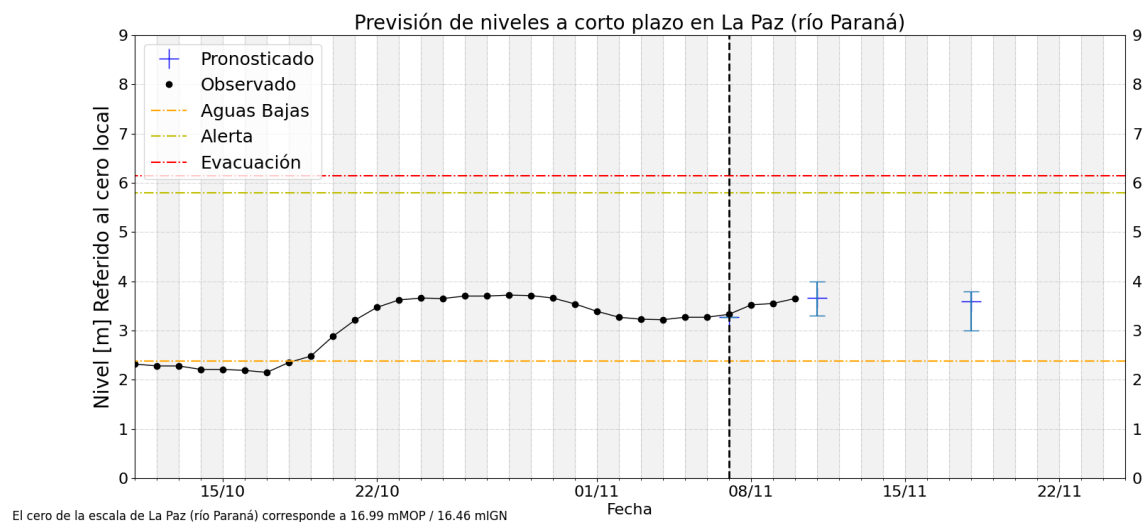
#### FRENTE DEL DELTA:

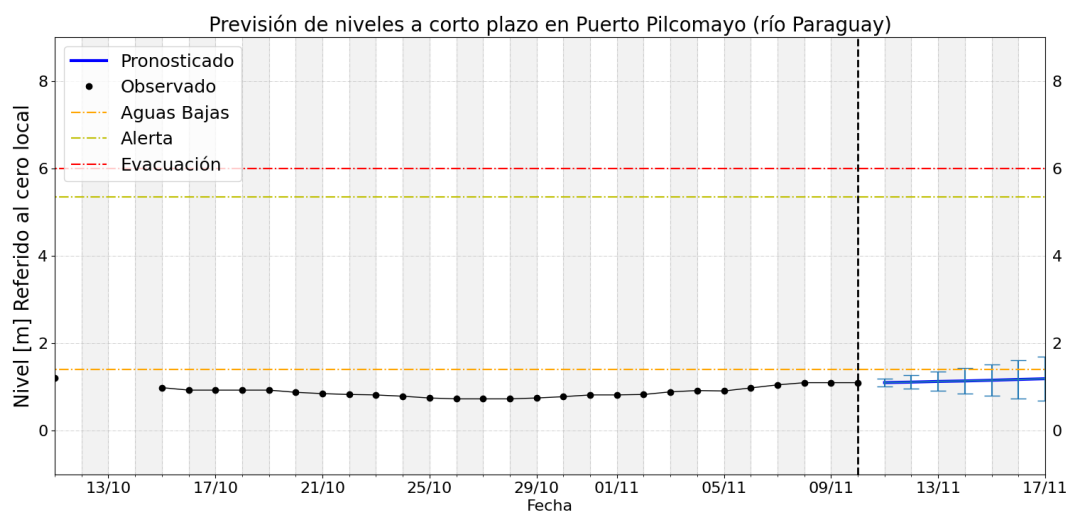
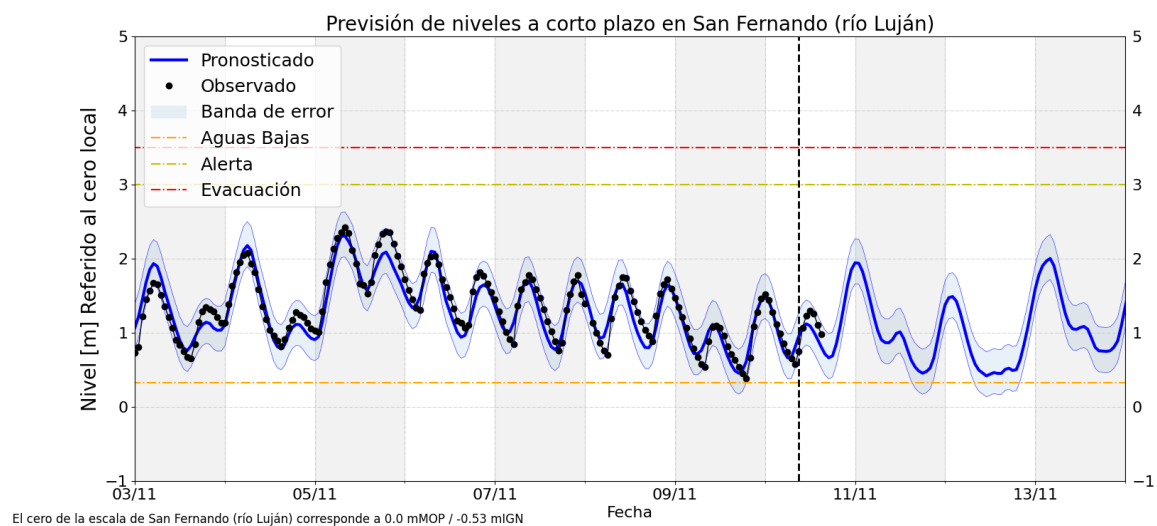
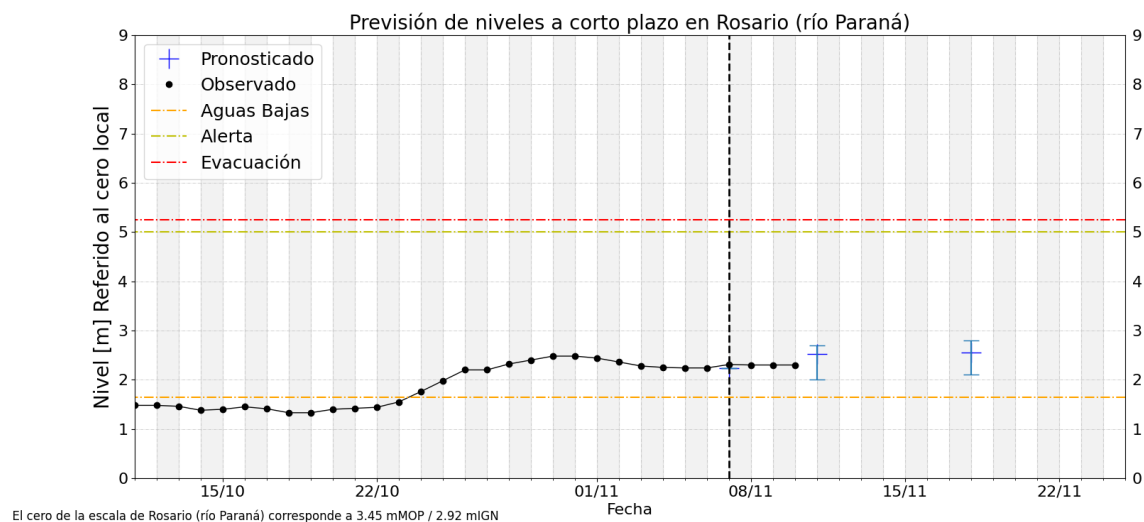
- En la proximidad al estuario del Río de la Plata, las alturas en la estación de **San Fernando** sobre el brazo Luján se observaron **estables en aguas medias**, después de una tendencia sostenida de disminución. Para los próximos días se espera una gran variabilidad en las alturas, con puntas en aguas altas, principalmente durante los horarios de noche y madrugada, mientras que en horario diurno se registrarían mínimos en aguas bajas/medias bajas, con patrón semejante al menos hasta el 14/11.

## Gráficos de nivel observado y previsión

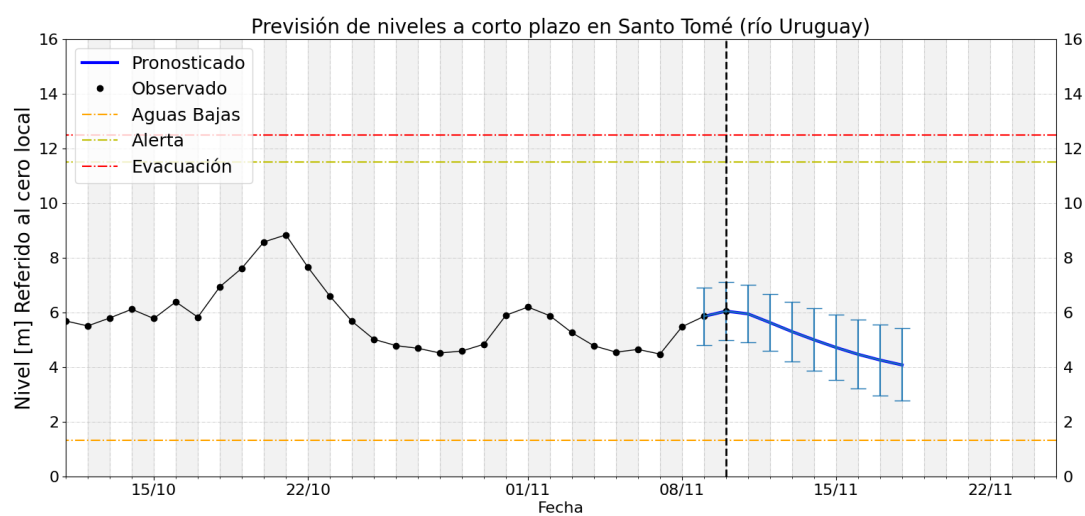
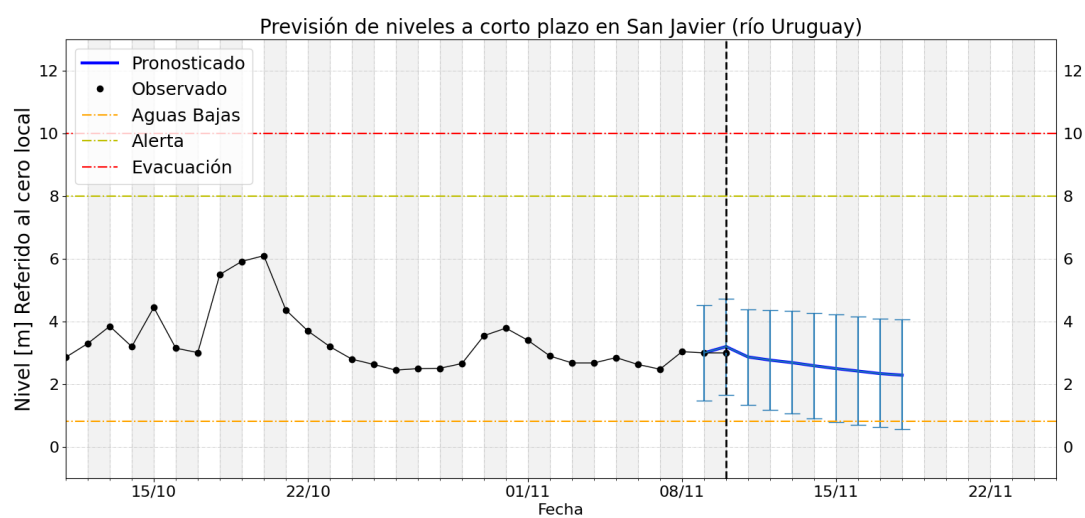
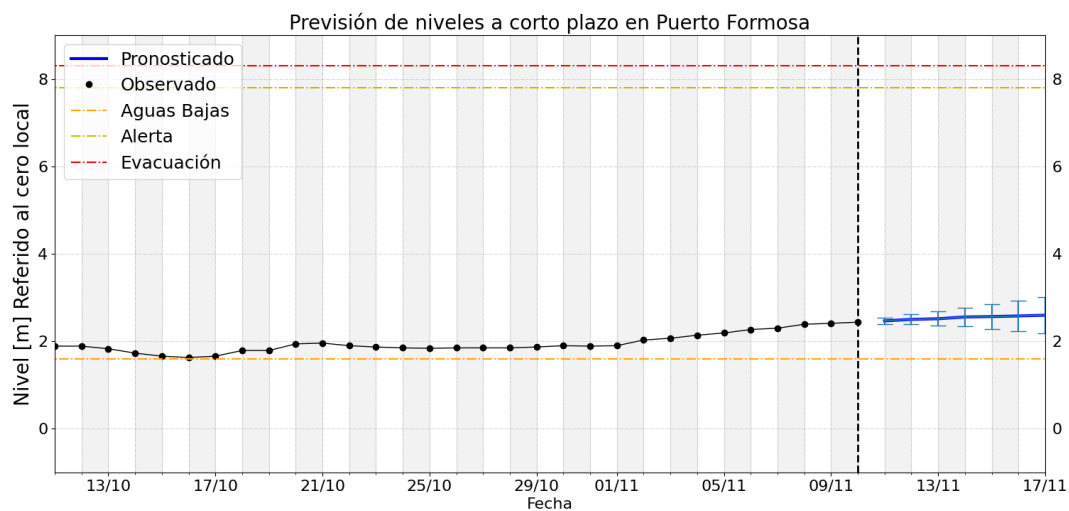


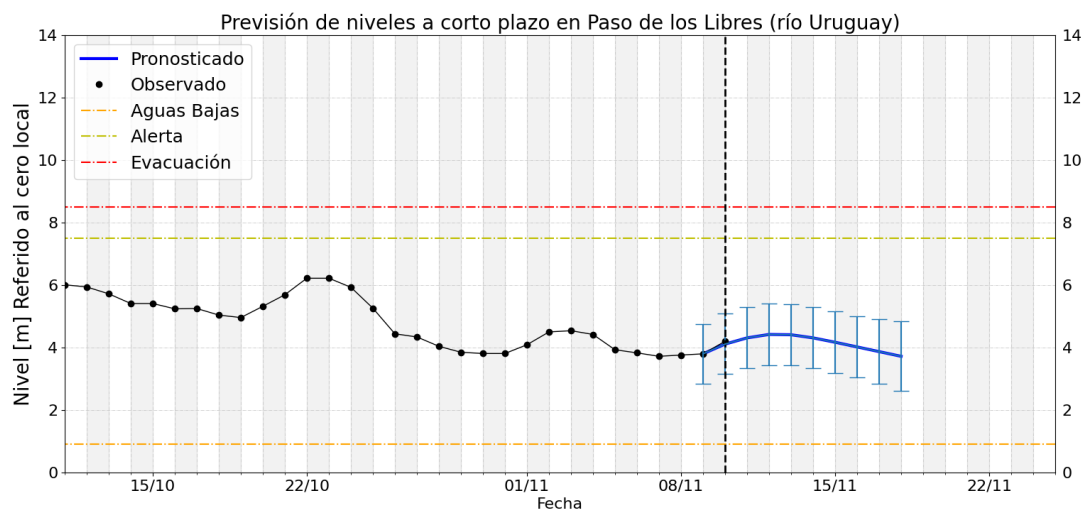












## Notas

- Los pronósticos del río Paraná (tramo medio) se actualizan los días martes (a 7 y 14 días) y viernes (4 y 11 días)
- Los pronósticos del río Uruguay se actualizan los lunes, miércoles y viernes.
- Para mayor seguimiento los productos operativos y experimentales de monitoreo, pronóstico y perspectiva pueden consultarse en:
  - <https://ina.gob.ar/alerta/> (sitio del Alerta Hidrológico de CDP del INA)
  - <https://alerta.ina.gob.ar/pub/mapa> (mapa web, productos puntuales y areales)
  - <https://alerta.ina.gob.ar/a5/secciones> (series de observaciones y previsiones numéricas de nivel o caudal)
  - <https://ina.gob.ar/alerta/index.php?seccion=10> (previsiones numéricas Delta del Paraná)
- Niveles de aguas altas son aquellos valores que se igualan o exceden en el 5% o menos de los registros disponibles, en el sitio de medición.
- Niveles de aguas medias altas son aquellos valores que se igualan o exceden entre el 25% y el 5% de los registros disponibles, en el sitio de medición (por encima de los normales).
- Niveles de aguas medias son aquellos valores que se igualan o exceden entre el 75% y el 25% de los registros disponibles, en el sitio de medición (normales).
- Niveles de aguas medias bajas son aquellos valores que se igualan o exceden entre el 95% y el 75% de los registros disponibles, en el sitio de medición (por debajo de los normales).
- Niveles de aguas bajas son aquellos valores que se igualan o exceden en más del 95% de los registros disponibles, en el sitio de medición