



Ministerio de Economía
Secretaría de Obras Públicas
Instituto Nacional del Agua



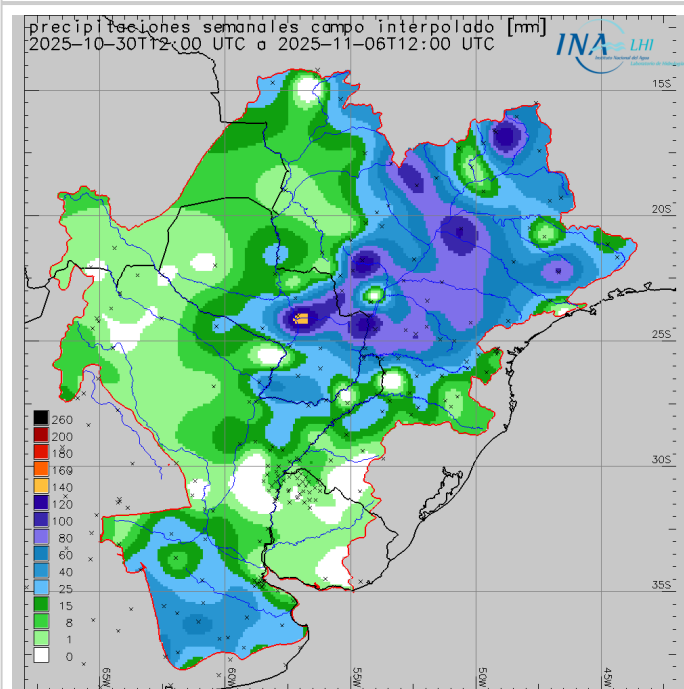
2025 - "Año de la Reconstrucción de la Nación Argentina"

Reporte hidrometeorológico diario de la Cuenca del Plata

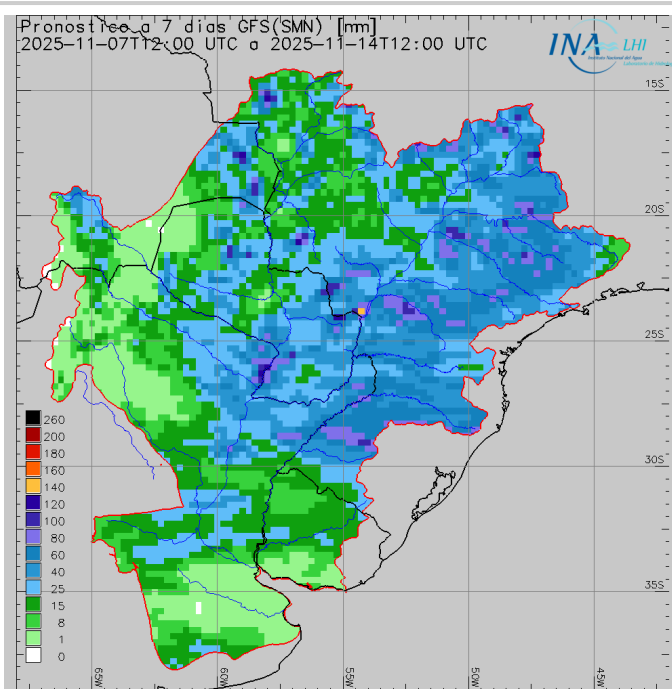
Fecha de actualización: 07/11/2025

Situación meteorológica

Precipitación acumulada semanal



Pronóstico a 7 días



Las previsiones numéricas de precipitación para los próximos siete días indican el probable desarrollo o continuidad de eventos precipitantes principalmente sobre el **sector nororiental** de la **Cuenca del Plata**, con acumulados mayoritariamente **moderados** y núcleos ligeramente **abundantes**. En particular, se prevén **acumulados medios areales leves a moderados** sobre la **cuenca alta** del **río Paraná** (con señales más fuertes en la porción norte del **sector regulado** y la vertiente oriental del **sector no regulado**), la cuenca del río **Iguazú**, la **cuenca propia de Yacyretá**, y sobre el tramo inferior del **río Paraguay**. Asimismo, se esperan **acumulados mayoritariamente moderados** sobre la **cuenca alta y media** del **río Uruguay**, y lluvias **leves** sobre la **cuenca baja**.

Finalmente, sobre el **Paraná argentino** se prevé un escenario de lluvias con **acumulados leves**, con montos más significativos sobre los aportes a la ruta **Corrientes - Esquina**.

Situación hidrológica



Condición hídrica de los principales cursos de la Cuenca del Plata en territorio Argentino en base a la última observación de nivel o caudal en estaciones de referencia. Se calcula la frecuencia de superación (%) en el periodo 1991-2020 y se clasifica en 5 categorías. Adicionalmente se indica superación de niveles de alerta y evacuación.

Estación	Río	Nivel (m)	Alerta	Evacuación	Perspectiva	
Puerto Iguazú	Paraná	14,30 ↑	25,00	28,00	aguas medias	
Corrientes	Paraná	3,32 ↑	6,50	7,00	aguas medias	
Barranqueras	Paraná	3,32 ↑	6,00	6,50	aguas medias	
Goya	Paraná	3,17 ↑	5,20	5,70	aguas medias	
Reconquista	Paraná	2,77 ↑	5,10	5,30	aguas medias	
La Paz	Paraná	3,27 =	5,80	6,15	aguas medias	
Paraná	Paraná	2,27 =	4,70	5,00	aguas medias bajas/medias	
Santa Fe	Paraná	2,47 ↓	5,30	5,70	aguas medias bajas	
Victoria	Paraná/Delta	3,11 =	4,60	5,90	aguas medias bajas/medias	
Rosario	Paraná	2,24 =	5,00	5,25	aguas medias bajas	
San Fernando	Lujan	1,72 ↓	3,00	3,50	aguas medias bajas/medias	
Puerto Pilcomayo	Paraguay	0,98 ↑	5,35	6,00	aguas bajas	
Puerto Formosa	Paraguay	2,19 =	7,80	8,30	aguas medias bajas	
San Javier	Uruguay	2,63 ↓	8,00	10,00	aguas medias/medias altas	
Santo Tomé	Uruguay	4,65 ↑	11,50	12,50	aguas medias/medias altas	
Paso de los Libres	Uruguay	3,83 ↓	7,50	8,50	aguas medias	
Concordia	Uruguay	5,18 ↑	11,00	12,50	aguas medias	
Concepción del Uruguay	Uruguay	2,74 ↑	5,30	6,30	aguas medias	
Boca Gualeguaychú	Uruguay	2,18 ↑	2,90	3,10	aguas medias/medias altas	

Estación	Río	Caudal (m ³ /s)	Alerta	Evacuación	Perspectiva
Guaíra Porto	Paraná	11002 =	20000	25000	aguas medias
Represa Itaipú	Paraná	9908 =	20000	25000	aguas medias bajas/medias
Andresito	Iguazu	2657 ↑	5000	6500	aguas medias altas/altas
Confluencia	Paraná	12565 ↑	25000	30000	aguas medias
Yacyretá afluente	Paraná	14200 ↓	25000	30000	aguas medias
Yacyretá efluente	Paraná	14000 ↑	25000	30000	aguas medias

aguas altas aguas medias altas aguas medias aguas medias bajas aguas bajas

SISTEMA PARAGUAY - IGUAZÚ - PARANÁ:

- El caudal del **Alto Paraná en Guairá** se observa **oscilante en punta**, en **rango propio de aguas medias**, en asociación a la contribución sostenida del aporte en ruta y la erogación estable del sector regulado. A corto plazo se prevé que continúe en culminación, puesto la previsión de lluvias durante el fin de semana sobre el sector no regulado, y luego se observe el desarrollo de la fase de descenso hacia la franja límite aguas medias bajas/medias, en sintonía con la fase de recesión del aporte en ruta y la previsión de lluvias escasas al menos durante los primeros días de la próxima semana. Asimismo, la **erogación en Itaipú** se observa **en punta en rango propio de aguas medias**, en sintonía con el incremento de la afluencia y la condición del almacenamiento (volumen útil en valores óptimos).
- El **río Iguazú en Andresito** se observa **oscilante en aguas medias altas**, en asociación a la disminución de amplitud observada en la erogación del sistema de presas aguas arriba. Todavía es probable que continúe oscilante en aguas medias altas puesto la posibilidad de observar eventos precipitantes sobre la totalidad de la cuenca entre hoy y mañana, por generación de excedente debido al bajo déficit hídrico observado actualmente.
- El **río Paraguay en Formosa** persiste en **ascenso ocasional en aguas medias bajas** (patrón semejante en **Puerto Pilcomayo**, en **aguas bajas**). A corto plazo se prevé que persista en ascenso, en sintonía con las lluvias previstas sobre el tramo inferior durante la próxima semana.
- En **Yacyretá**, la **afluencia** se observa **oscilante en punta, en aguas medias**. A corto plazo, se prevé que leve disminución para luego continuar oscilando en valores propios de aguas medias, al menos durante los primeros días de la semana próxima. La **erogación** se observó con base en la **franja límite aguas bajas/medias bajas**, en valores francamente superiores a los observados durante la transición septiembre - octubre. Actualmente, se observa con **punta sostenida (amesetada) en**

aguas medias, tras un leve descenso consecuente con las oscilaciones de la afluencia. A corto plazo, todavía se proyecta que persista oscilante en aguas medias, en asociación a la previsión de lluvias sobre las áreas generadoras de caudal y al bajo déficit hídrico actual.

- El río **Paraná en Corrientes - La Paz** exhibe **recuperación de base en aguas medias bajas** y se observa **oscilante en ascenso** (más notorio en las secciones superiores), en sintonía con el patrón registrado en la erogación de Yacyretá y el aporte estable/en leve ascenso del río Paraguay. A corto plazo **se prevé que continúe oscilante/en ascenso, con dinámica en rango de aguas medias bajas a medias**, en asociación a la erogación proyectada en Yacyretá, con probabilidad de persistencia en plazo de 7 - 15 días, en combinación con la previsión actual sobre las áreas generadoras de caudal. Aguas abajo, en **Santa Fe - Paraná/Rosario**, se observa con **leve atenuación del descenso**, en **aguas medias bajas**, tras la culminación del último tránsito. A corto plazo **se prevé que gradualmente exhiba un nuevo ascenso en aguas medias bajas/medias, posiblemente de amplitud similar al precedente**.

SISTEMA URUGUAY:

- En el tramo **El Soberbio - Santo Tomé** se observa sosteniendo el **mínimo semanal en valores semejantes al ciclo precedente y todavía oscilante con puntas en aguas medias altas**. La perspectiva meteorológica, en combinación con un bajo déficit antecedente, todavía imponen probabilidad de nuevos repuntes en aguas medias altas (o en franja límite medias altas/altas), con mayores chances entre los días 7/11 y 9/11. En **Paso de los Libres**, se lo observó **oscilante sobre tendencia general de gradual descenso en aguas medias**. A corto plazo, se prevé que persista con gradual descenso, si bien atenuándose y con posibilidad de mantenerse relativamente estable con oscilaciones acopladas, con chances a partir del 10/11, en asociación a la perspectiva hidrometeorológica aguas arriba.

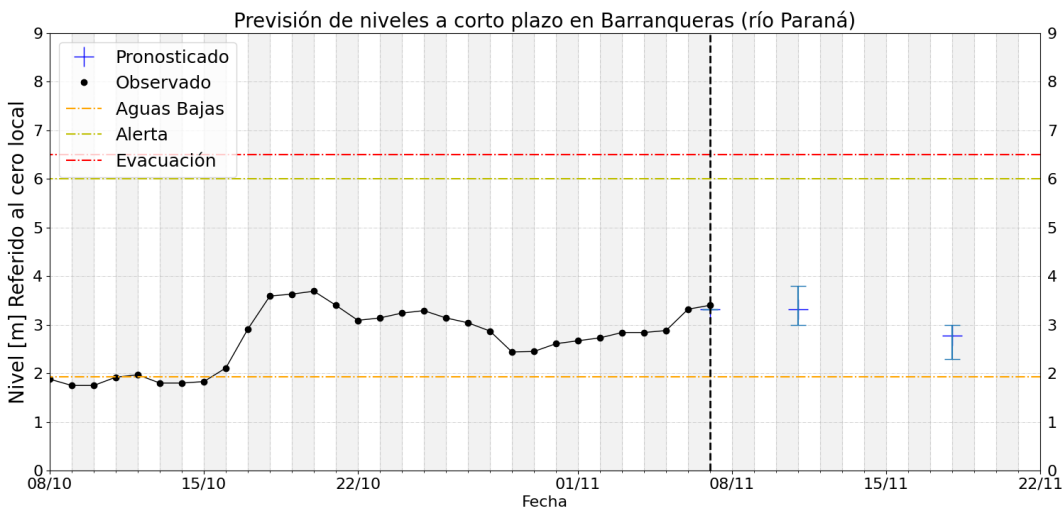
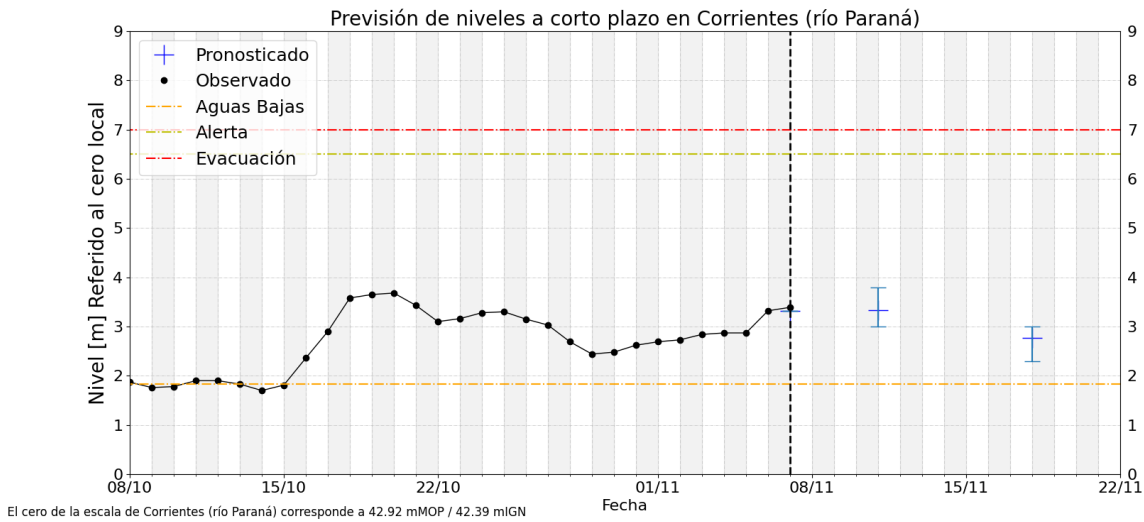
- La **afluencia a Salto Grande** se observa **oscilante** en valores de **aguas medias**. En sintonía con la afluencia, los volúmenes **erogados** se observaron oscilantes en la **franja superior de aguas medias**, últimamente con leve descenso. Se prevé que persista oscilante, sobre un nivel medio sin variaciones muy significativas. Sobre el **tramo inferior**, las alturas hidrométricas aguas abajo del embalse muestran leve repunte, todavía **con tendencia de base sostenida en aguas medias** y oscilaciones en asociación a la descarga del embalse.

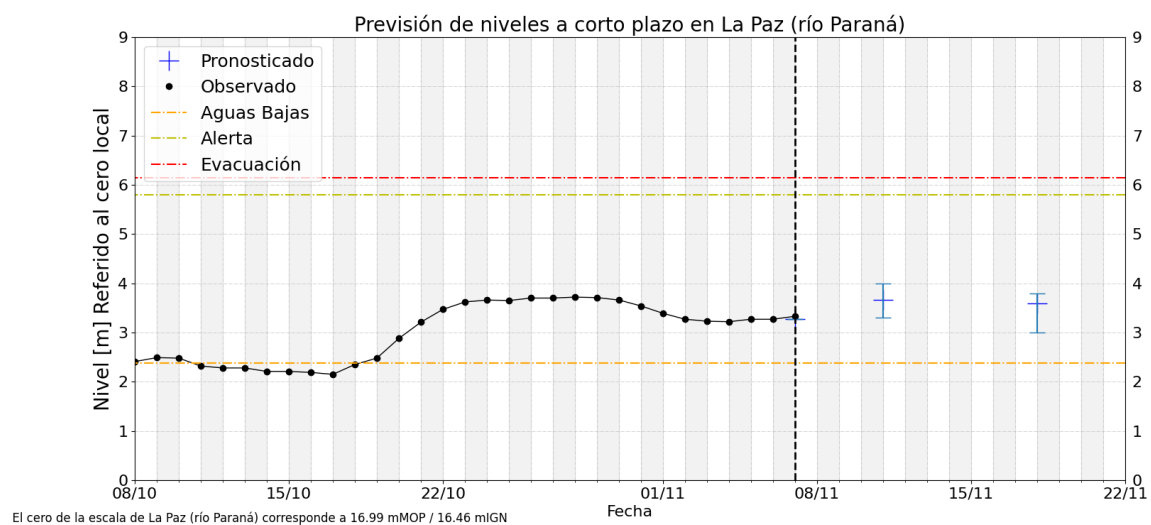
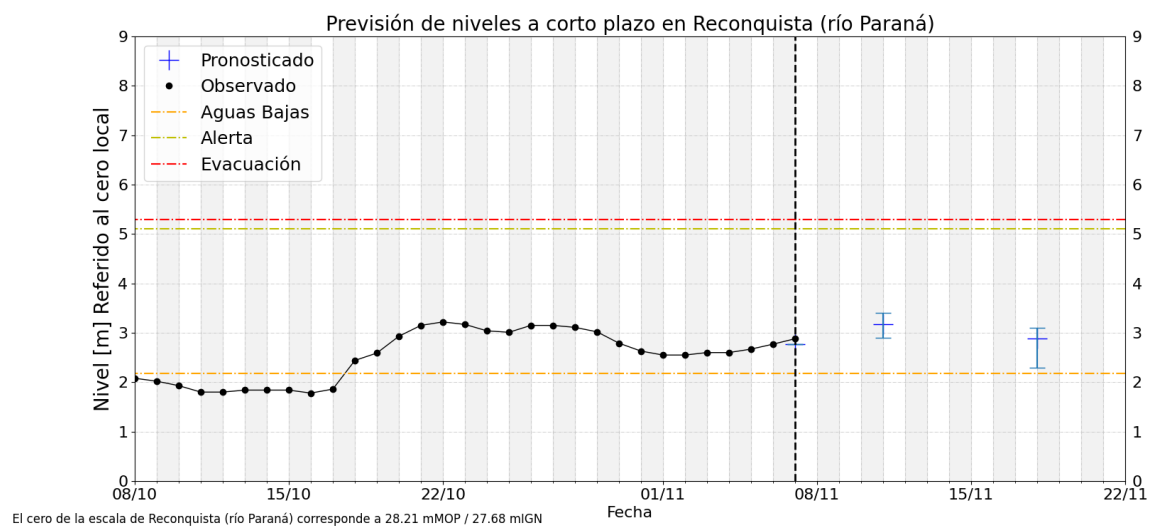
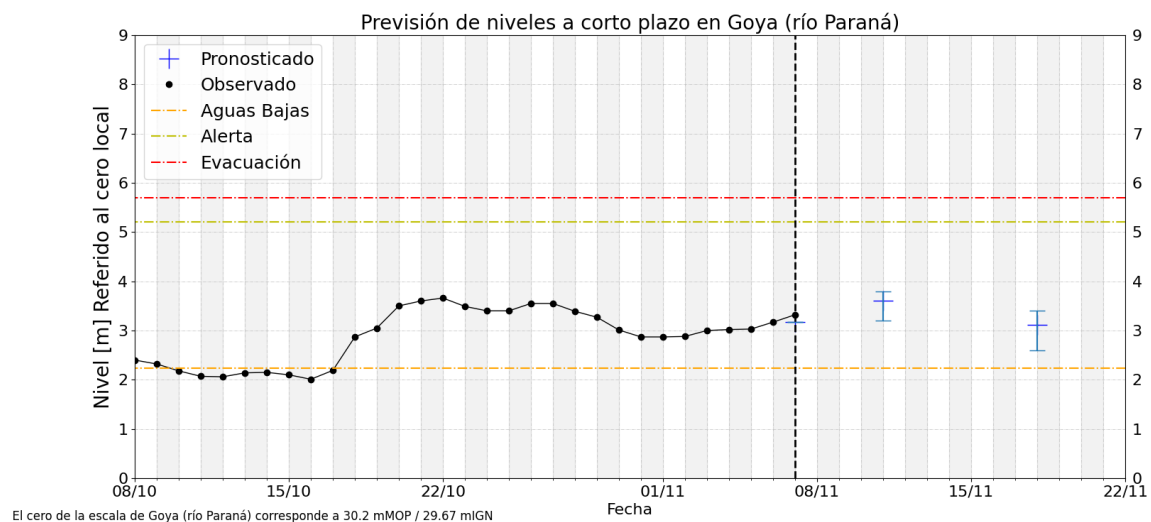
FRENTE DEL DELTA:

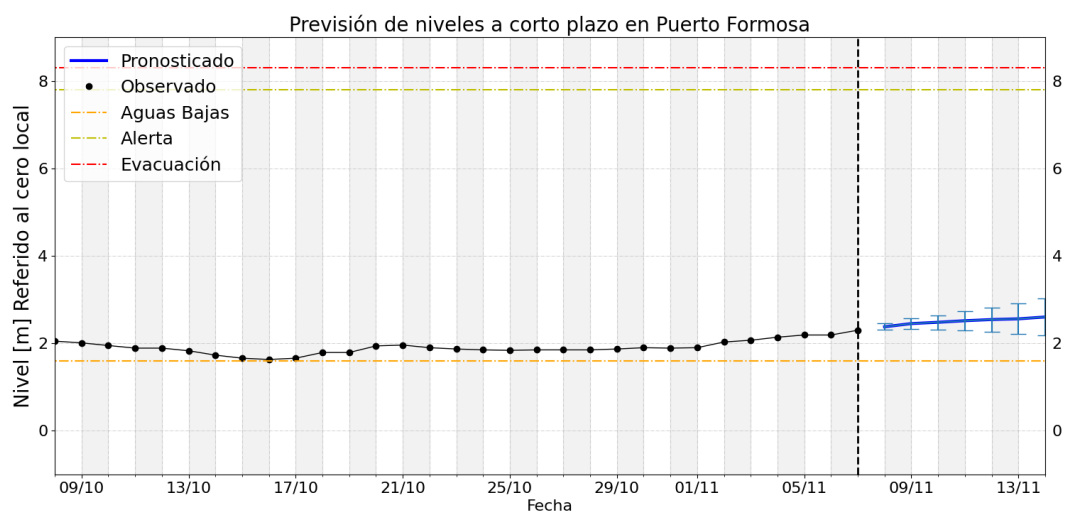
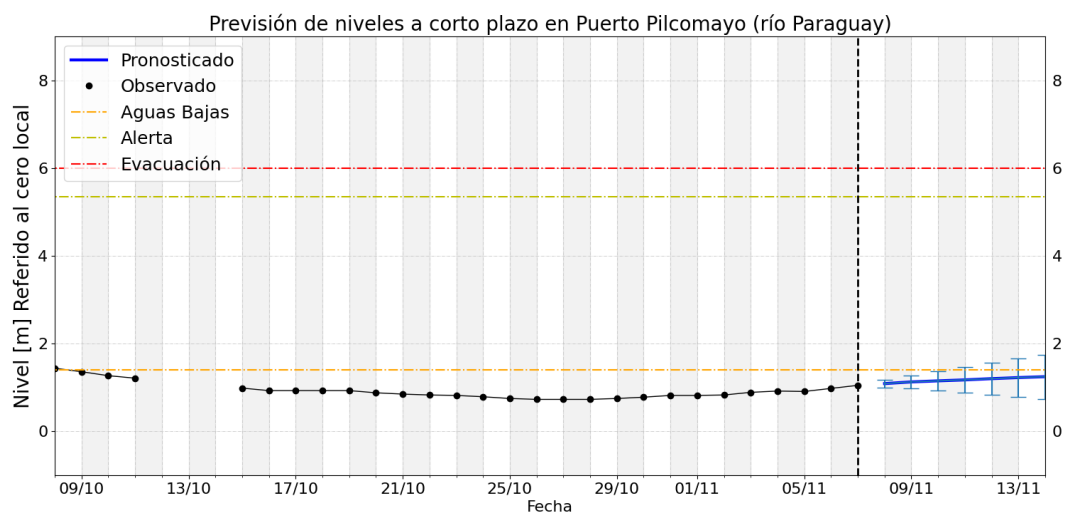
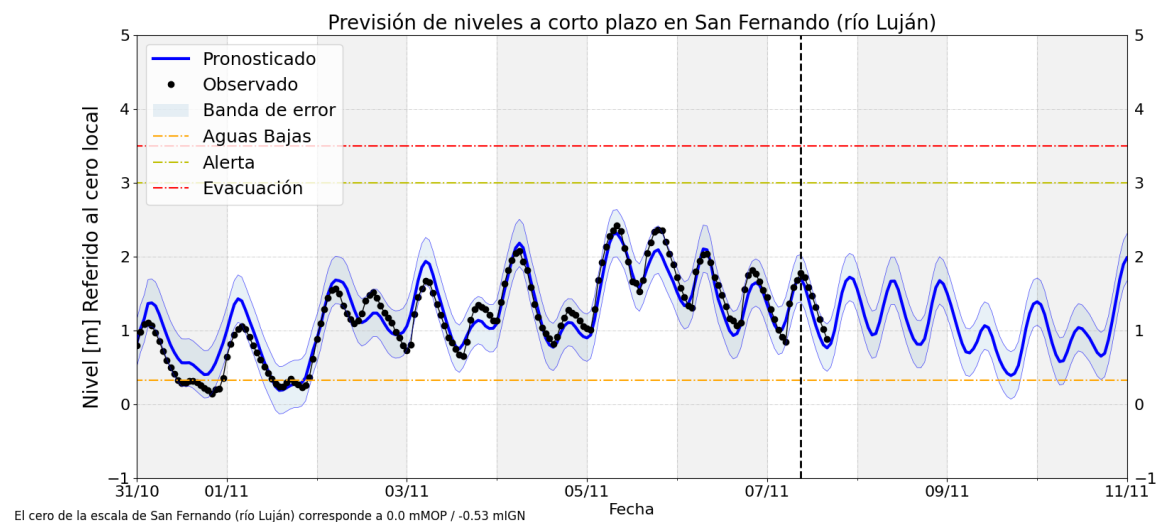
- En la proximidad al estuario del Río de la Plata, las alturas en la estación de **San Fernando** sobre el brazo Luján se observaron **en gradual descenso**, con oscilaciones en rango de **aguas medias/medias altas**. A corto plazo se prevé que continúe en **gradual descenso**, con probabilidad de alcanzar

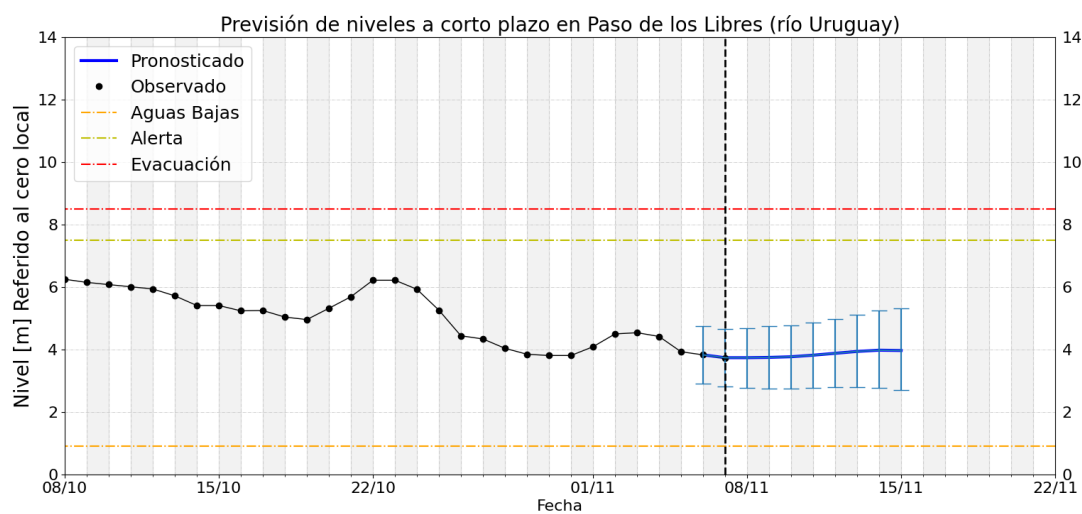
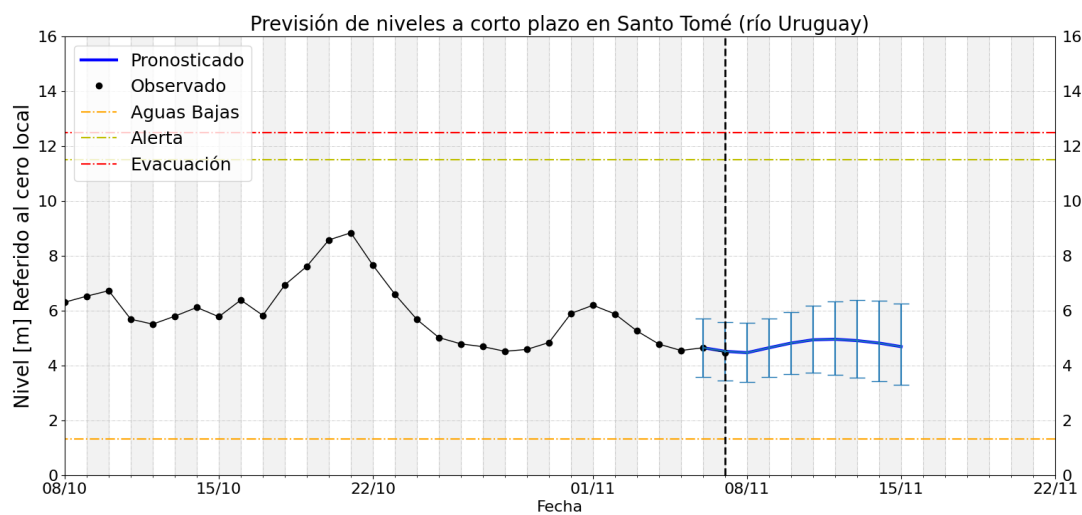
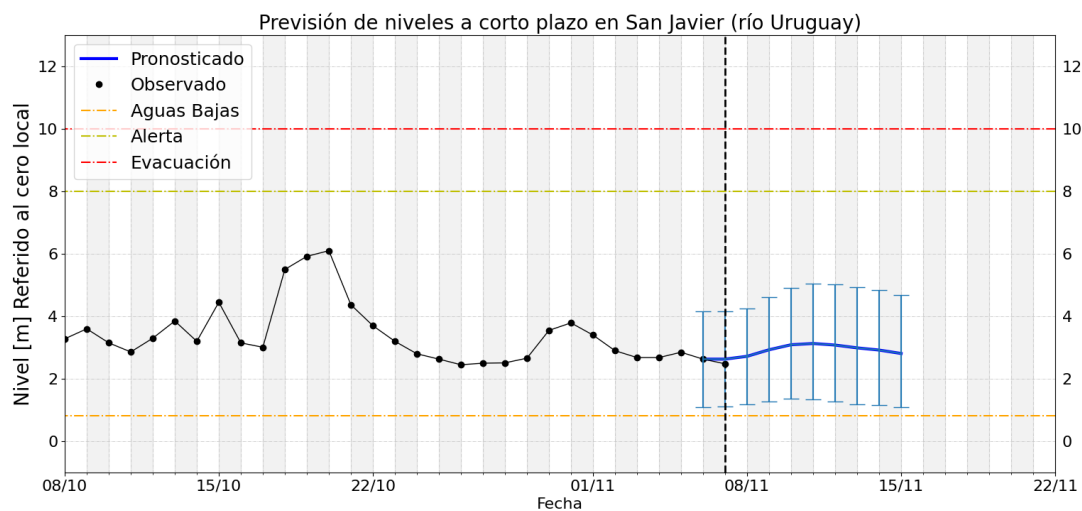
mínimos en aguas medias bajas hacia el 9/11, si bien todavía con persistencia mayoritaria en aguas medias.

Gráficos de nivel observado y previsión









Notas

- Los pronósticos del río Paraná (tramo medio) se actualizan los días martes (a 7 y 14 días) y viernes (4 y 11 días)
- Los pronósticos del río Uruguay se actualizan los lunes, miércoles y viernes.

- Para mayor seguimiento los productos operativos y experimentales de monitoreo, pronóstico y perspectiva pueden consultarse en:
 - <https://ina.gob.ar/alerta/> (sitio del Alerta Hidrológico de CDP del INA)
 - <https://alerta.ina.gob.ar/pub/mapa> (mapa web, productos puntuales y areales)
 - <https://alerta.ina.gob.ar/a5/secciones> (series de observaciones y previsiones numéricas de nivel o caudal)
 - <https://ina.gob.ar/alerta/index.php?seccion=10> (previsiones numéricas Delta del Paraná)
 - Niveles de aguas altas son aquellos valores que se igualan o exceden en el 5% o menos de los registros disponibles, en el sitio de medición.
 - Niveles de aguas medias altas son aquellos valores que se igualan o exceden entre el 25% y el 5% de los registros disponibles, en el sitio de medición (por encima de los normales).
 - Niveles de aguas medias son aquellos valores que se igualan o exceden entre el 75% y el 25% de los registros disponibles, en el sitio de medición (normales).
 - Niveles de aguas medias bajas son aquellos valores que se igualan o exceden entre el 95% y el 75% de los registros disponibles, en el sitio de medición (por debajo de los normales).
 - Niveles de aguas bajas son aquellos valores que se igualan o exceden en más del 95% de los registros disponibles, en el sitio de medición
-