



Ministerio de Economía  
Secretaría de Obras Públicas  
Instituto Nacional del Agua



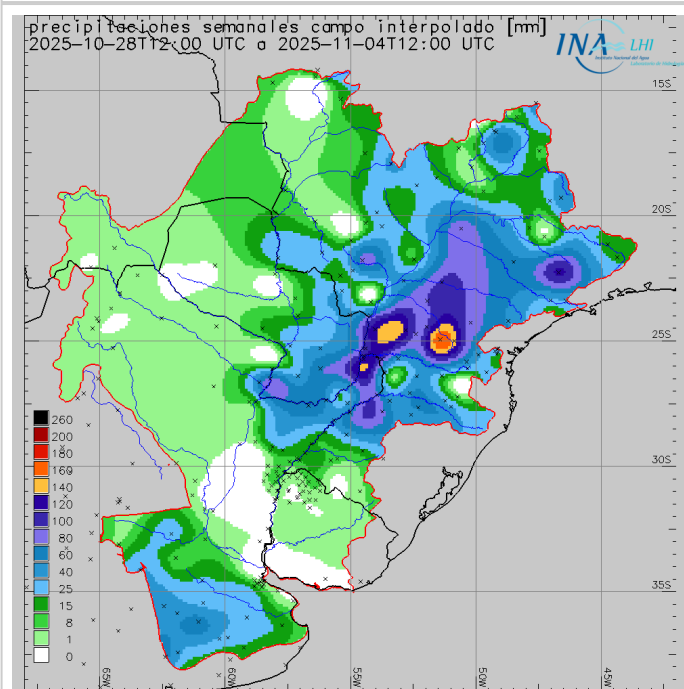
2025 - "Año de la Reconstrucción de la Nación Argentina"

# Reporte hidrometeorológico diario de la Cuenca del Plata

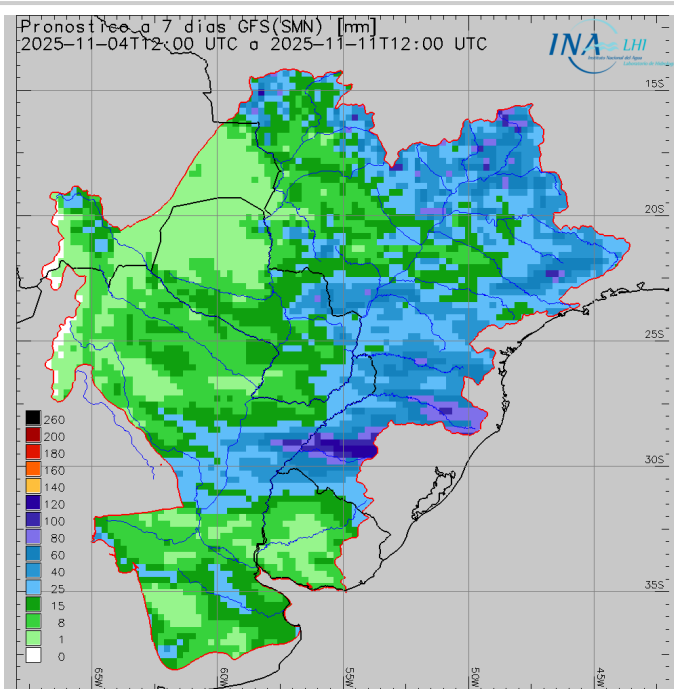
Fecha de actualización: 04/11/2025

## Situación meteorológica

Precipitación acumulada semanal



Pronóstico a 7 días



Las previsiones numéricas de precipitación para los próximos siete días indican el probable desarrollo de eventos precipitantes principalmente sobre el **sector oriental** de la **Cuenca del Plata**, con acumulados mayoritariamente **moderados** y **núcleos abundantes**. En particular, se prevén **acumulados medios areales leves a moderados** sobre la **cuenca alta del río Paraná** (con señales más fuertes en la porción norte del **sector regulado** y el sur del **sector no regulado**), la **cuenca del río Iguazú**, la **cuenca propia de Yacyretá**, la vertiente oriental del tramo medio del **río Paraguay** y los aportes por margen izquierda a la ruta **Corrientes - Paraná** del río Paraná argentino. Asimismo, se esperan **acumulados moderados** con **núcleos ligeramente abundantes a abundantes** concentrados

sobre la cuenca **alta y media** del **río Uruguay**. Finalmente, sobre la porción restante de la región se prevén lluvias con **acumulados mayoritariamente leves**.

## Situación hidrológica



Condición hídrica de los principales cursos de la Cuenca del Plata en territorio Argentino en base a la última observación de nivel o caudal en estaciones de referencia. Se calcula la frecuencia de superación (%) en el periodo 1991-2020 y se clasifica en 5 categorías. Adicionalmente se indica superación de niveles de alerta y evacuación.

Estación	Río	Nivel (m)	Alerta	Evacuación	Perspectiva	
Puerto Iguazú	Paraná	13,60 ↑	25,00	28,00	aguas medias	
Corrientes	Paraná	2,87 ↑	6,50	7,00	aguas medias	
Barranqueras	Paraná	2,84 =	6,00	6,50	aguas medias	
Goya	Paraná	3,02 ↑	5,20	5,70	aguas medias bajas/medias	
Reconquista	Paraná	2,60 =	5,10	5,30	aguas media bajas/medias	
La Paz	Paraná	3,22 ↓	5,80	6,15	aguas medias bajas/medias	
Paraná	Paraná	2,29 ↓	4,70	5,00	aguas medias bajas	
Santa Fe	Paraná	2,58 =	5,30	5,70	aguas medias bajas	
Victoria	Paraná/Delta	3,10 =	4,60	5,90	aguas medias bajas/medias	
Rosario	Paraná	2,25 ↓	5,00	5,25	aguas medias bajas	
San Fernando	Lujan	1,04 ↓	3,00	3,50	aguas medias a medias altas	
Puerto Pilcomayo	Paraguay	0,92 ↑	5,35	6,00	aguas bajas	
Puerto Formosa	Paraguay	2,14 ↑	7,80	8,30	aguas medias bajas	
San Javier	Uruguay	2,68 =	8,00	10,00	aguas medias	
Santo Tomé	Uruguay	4,78 ↓	11,50	12,50	aguas medias	
Paso de los Libres	Uruguay	4,42 ↓	7,50	8,50	aguas medias	
Concordia	Uruguay	5,70 ↑	11,00	12,50	aguas medias	
Concepción del Uruguay	Uruguay	2,21 ↑	5,30	6,30	aguas medias	
Boca Gualeguaychú	Uruguay	1,40 ↓	2,90	3,10	aguas medias	

Estación	Río	Caudal (m <sup>3</sup> /s)	Alerta	Evacuación	Perspectiva
Guaíra Porto	Paraná	9000 ↓	20000	25000	aguas medias bajas/medias
Represa Itaipú	Paraná	8100 ↓	20000	25000	aguas medias bajas
Andresito	Iguazu	3640 ↑	5000	6500	aguas medias altas/altas
Confluencia	Paraná	11740 ↓	25000	30000	aguas medias bajas/medias
Yacyretá afluente	Paraná	13800 ↑	25000	30000	aguas medias
Yacyretá efluente	Paraná	14800 ↓	25000	30000	aguas medias

aguas altas   aguas medias altas   aguas medias   aguas medias bajas   aguas bajas

## SISTEMA PARAGUAY - IGUAZÚ - PARANÁ:

- El caudal del **Alto Paraná en Guairá** exhibió un **repunte** en el **rango inferior de aguas medias**, en asociación a las lluvias registradas durante el fin de semana sobre la vertiente oriental del sector no regulado y el área directa de aporte a Itaipú. En sintonía con el incremento del aporte en ruta, a corto plazo se prevé que continúe oscilante, al menos en la franja límite aguas medias bajas/medias. Asimismo, la erogación en Itaipú se observa con un leve incremento de amplitud (repunte en el límite aguas medias bajas/medias), en asociación al incremento de la afluencia.
- El **río Iguazú en Andresito** se observa oscilante en la **franja límite aguas medias altas/altas**, por efecto del incremento sostenido de la erogación y del caudal vertido en el sistema de presas aguas arriba. A corto plazo se prevé que continúe oscilante en descenso en aguas medias altas, y luego sostenga tendencia de base al menos en aguas medias, todavía con probabilidad de puntas en aguas medias altas en asociación a la persistencia de lluvias sobre la región (si bien más leves).
- La **afluencia a Yacyretá** se observa en **ascenso de punta** en rango propio de **aguas medias**, en asociación a las últimas lluvias registradas sobre el área directa de aporte. A corto plazo se prevé que continúe en ascenso/culminación en aguas medias, por combinación del incremento de la afluencia en ruta con el tránsito del repunte fugaz del río Iguazú y debido a la continuidad de precipitaciones sobre la cuenca propia. Asimismo, en sintonía con el patrón registrado en la afluencia, la **erogación** exhibe **incremento de amplitud**, con puntas en la **franja superior de aguas medias**, en rango semejante a los valores observados durante la segunda quincena de octubre. A corto plazo se proyecta que persista oscilante en punta en rango semejante, incrementando el derrame en relación a la semana precedente.

- El **río Paraguay en Formosa** se observa en **leve ascenso ocasional** en la **franja límite aguas medias bajas/medias**, en asociación a las últimas lluvias registradas sobre el tramo inferior. A corto plazo se prevé que continúe oscilante/en leve ascenso, en sintonía con el incremento de la afluencia en ruta y la previsión de persistencia del escenario de lluvias sobre el tramo medio e inferior durante los próximos días.

- El **río Paraná en Corrientes - La Paz** exhibe **recuperación ocasional de base en aguas medias bajas**. A corto plazo se prevé que este sector del tramo continúe oscilante/en ascenso con puntas en agua medias y tendencia de base en aguas medias bajas, en sintonía con el patrón observado en la erogación de Yacyretá y la estabilización ocasional del aporte del río Paraguay. Aguas abajo, sobre **Santa Fe - Paraná/Rosario**, se observa en desarrollo la **fase de descenso** del último tránsito, en **aguas medias bajas**. A corto plazo se prevé que luego de un breve/leve descenso, sostenga recuperación de base en aguas medias bajas y luego exhiba un nuevo en ascenso en aguas medias bajas/medias (más notoriamente en las secciones superiores), en asociación a la propagación del patrón observado en el tramo Corrientes - La Paz.

#### **SISTEMA URUGUAY:**

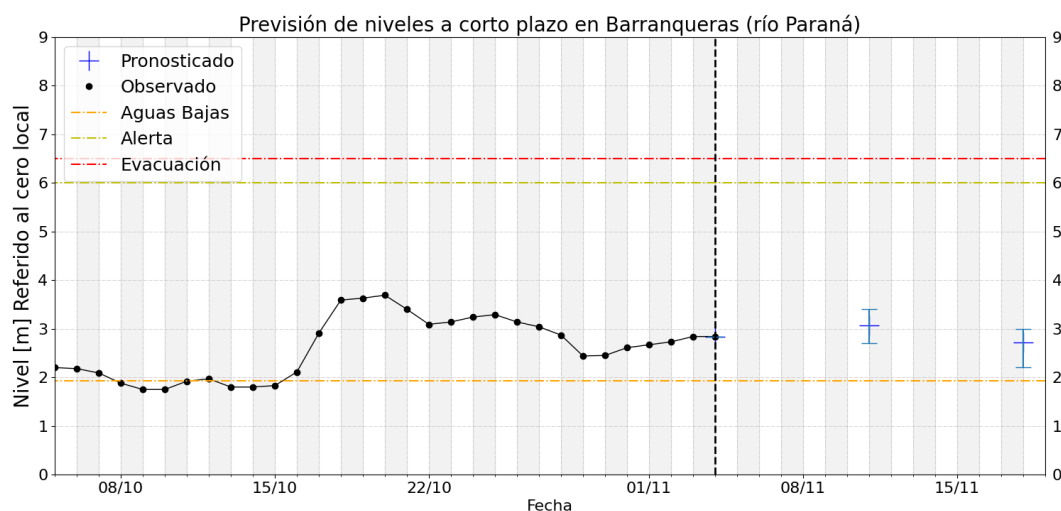
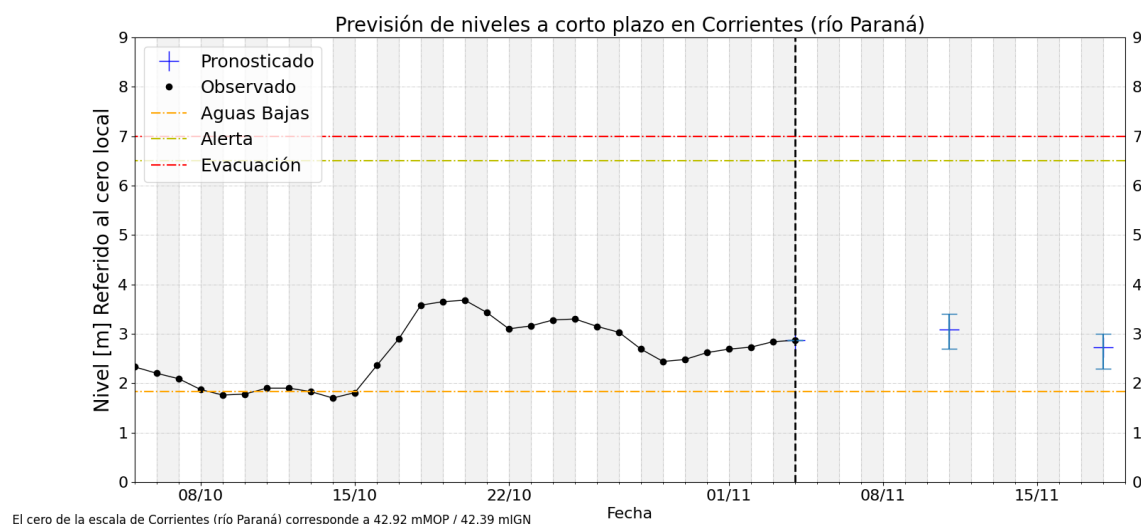
- El **tramo medio del río Uruguay** se observó oscilante en **aguas medias altas**, con tendencia de base en **aguas medias** (habiéndose registrado leve/gradual disminución durante la última década de octubre). En **San Javier - Santo Tomé** se lo observa en **fase descenso** en la **franja límite aguas medias/medias altas**, estabilizándose en las secciones superiores. Todavía es probable que puedan observarse nuevos repuntes en aguas medias altas, en asociación a la persistencia de precipitaciones sobre la cuenca alta y media, con mayores chances a partir del 6/11. En **Paso de los Libres**, se observó oscilante en aguas medias por efecto de la propagación del último repunte. Actualmente se lo observa en descenso, si bien es probable que se estabilice/oscle en aguas medias en respuesta a incremento de la afluencia en ruta sobre margen izquierda (en asociación a la previsión de precipitaciones) en combinación con los probables repuntes de la cuenca alta o del tramo medio superior, con mayores chances a partir del 7/11.

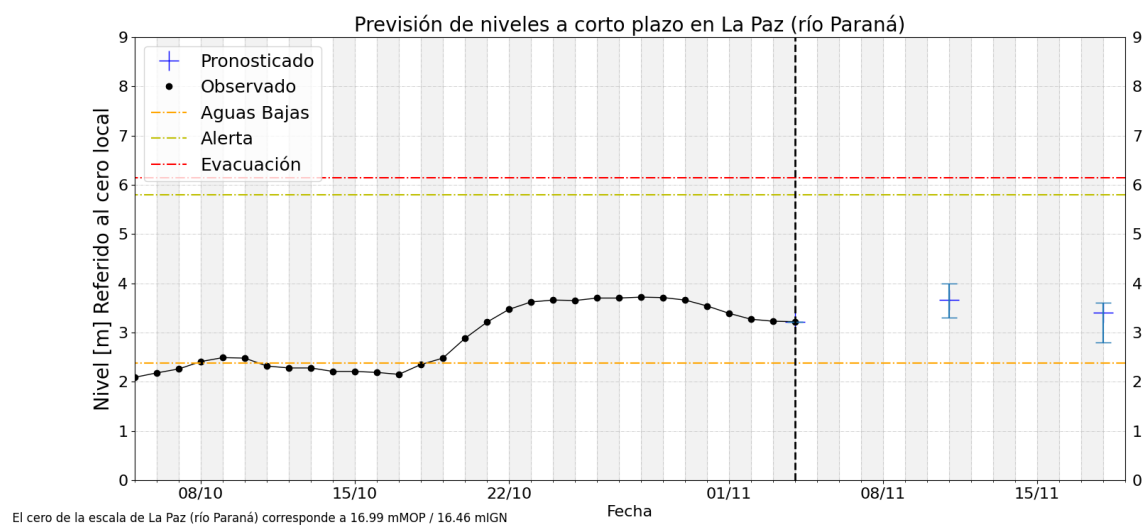
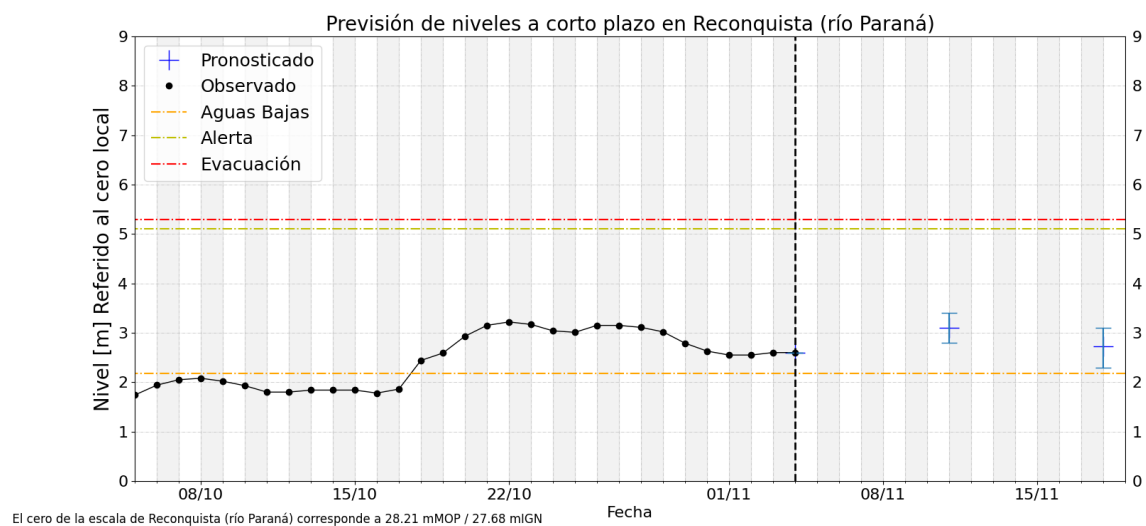
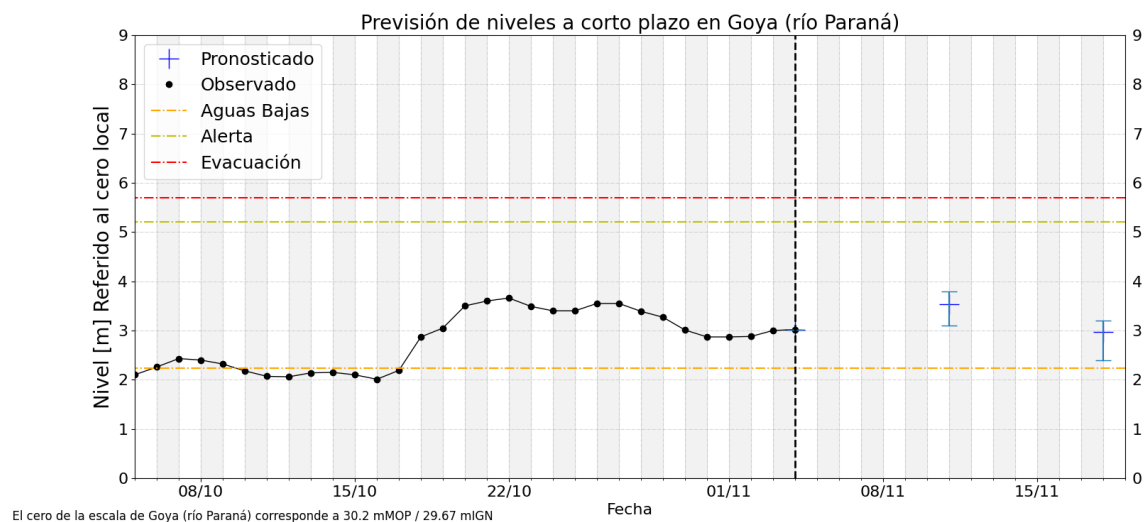
- La **afluencia a Salto Grande** se observa **oscilante/en leve ascenso**, en valores de **aguas medias**. Asimismo, los volúmenes **erogados** se observaron en **ascenso**, en sintonía con la afluencia, en **aguas medias**. Se prevé que persista oscilante, sobre un nivel medio sin variaciones muy significativas. Sobre el **tramo inferior**, las alturas hidrométricas aguas abajo del embalse muestran leve repunte, todavía **con tendencia de base sostenida en aguas medias**, con oscilaciones en asociación a la descarga del embalse.

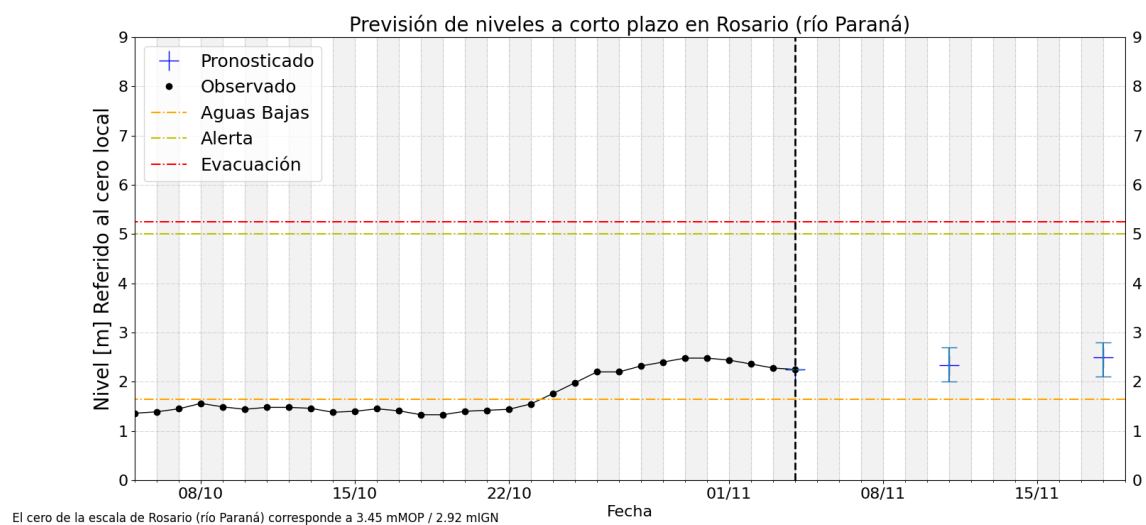
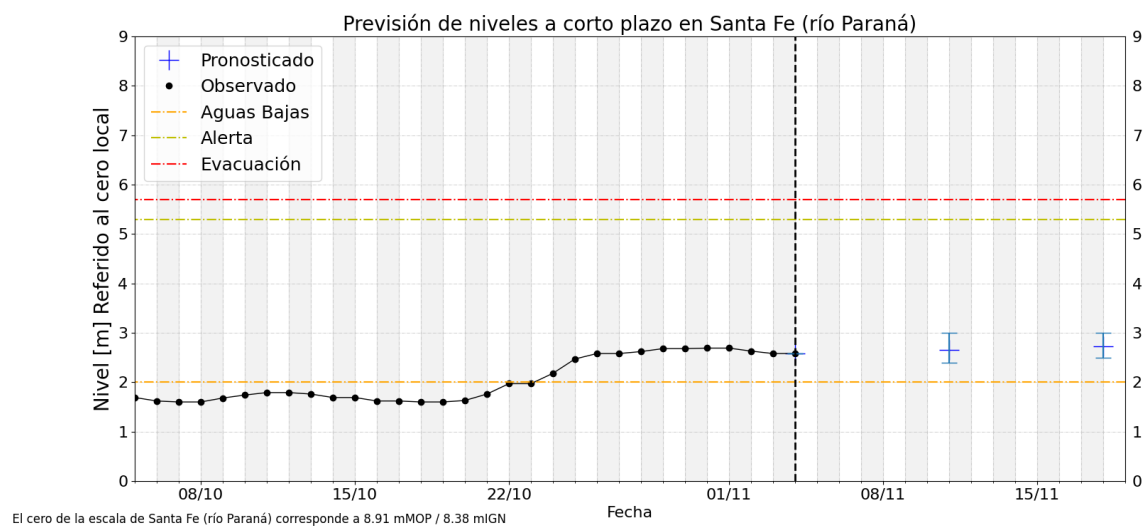
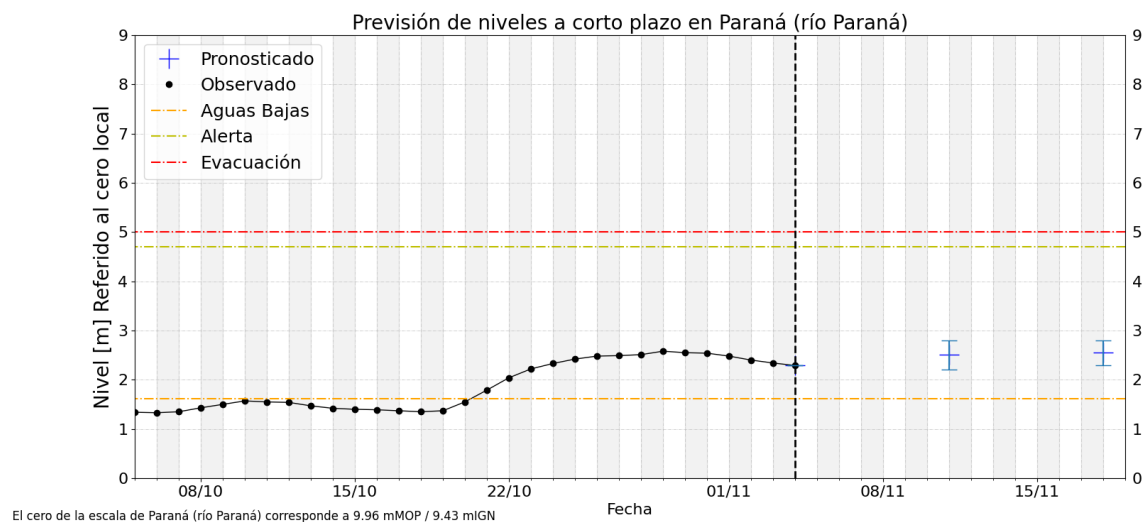
#### **FRENTE DEL DELTA:**

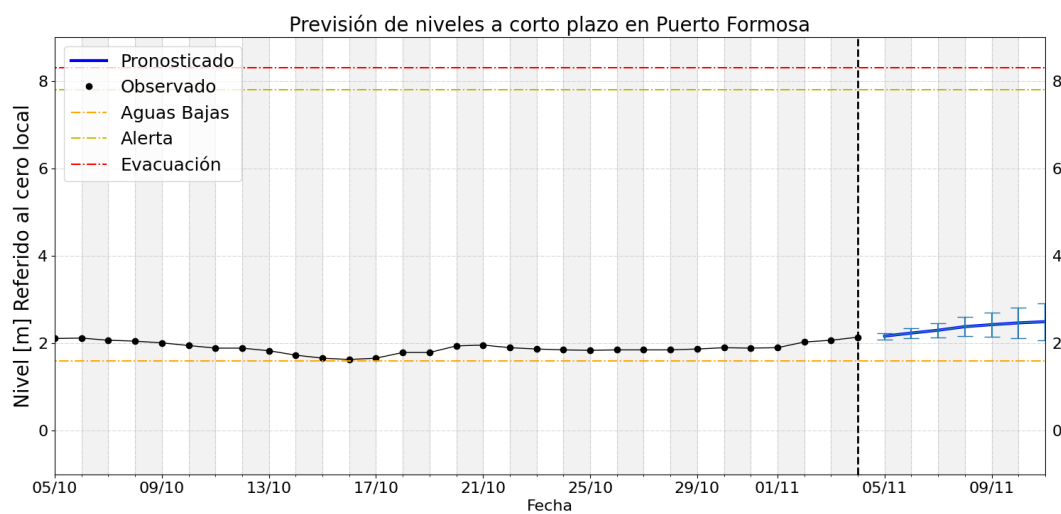
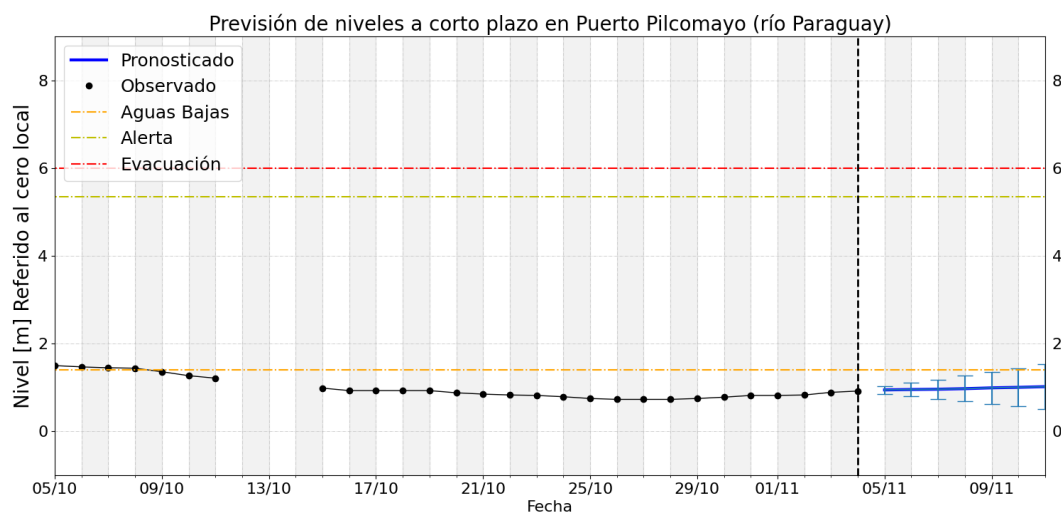
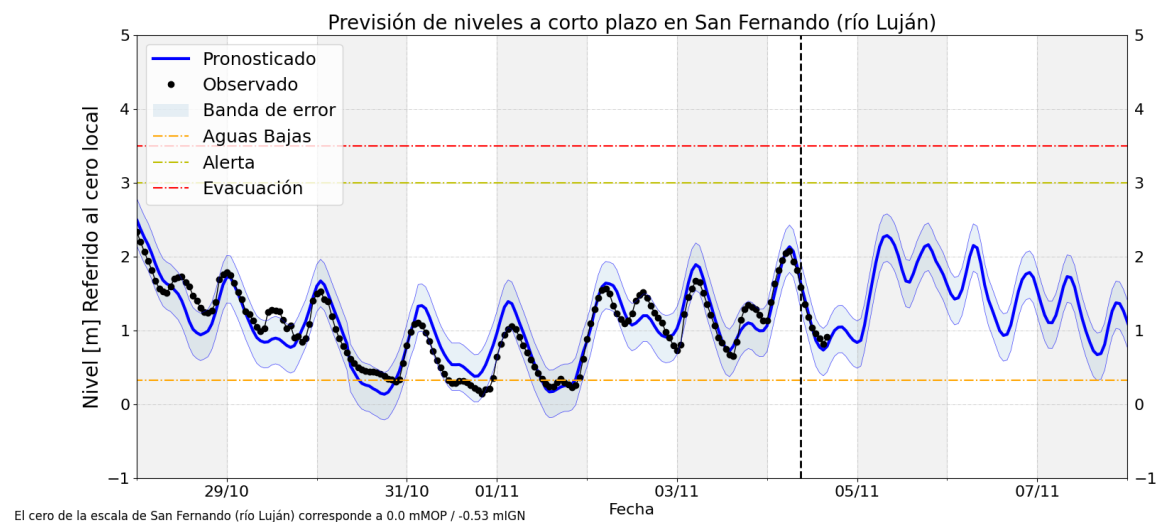
- En la proximidad al estuario del Río de la Plata, las alturas en la estación de **San Fernando** sobre el brazo Luján se observaron **relativamente estables**, con mínimos en **aguas medias** y puntas en la **franja límite aguas medias/medias altas**. A corto plazo **se prevé gradual incremento de base y punta**, con mayor **persistencia en aguas medias altas** y **probabilidad de puntas en aguas altas** durante lo que resta de la semana.

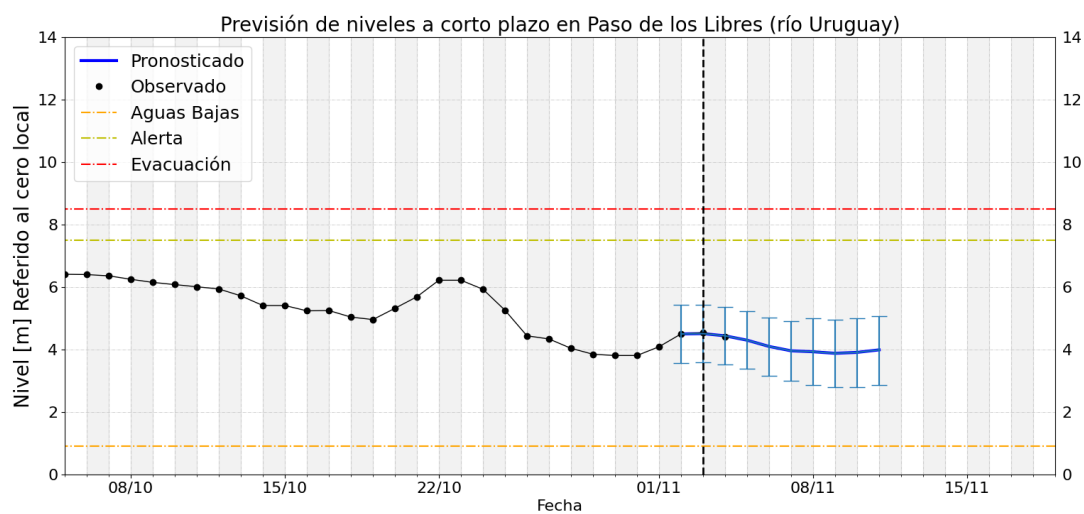
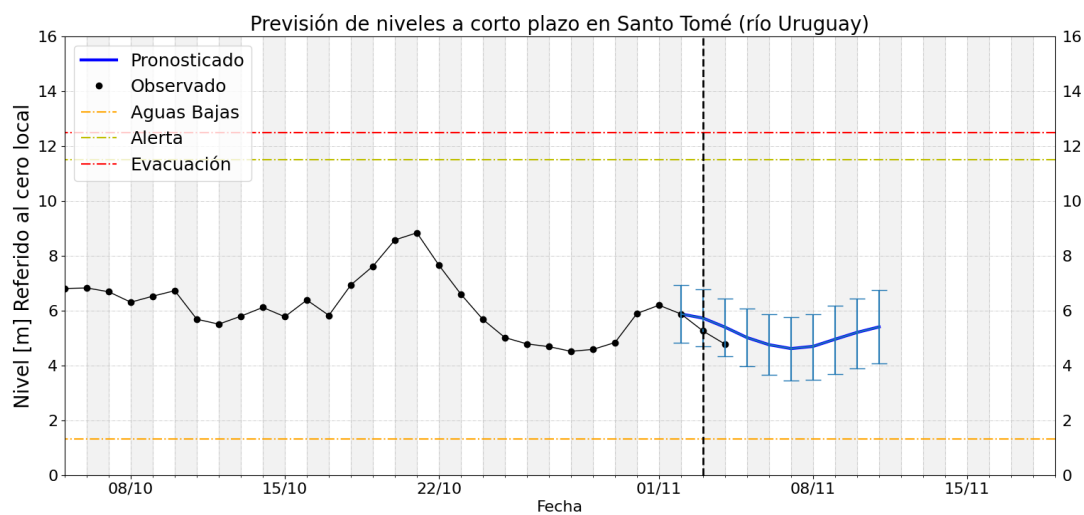
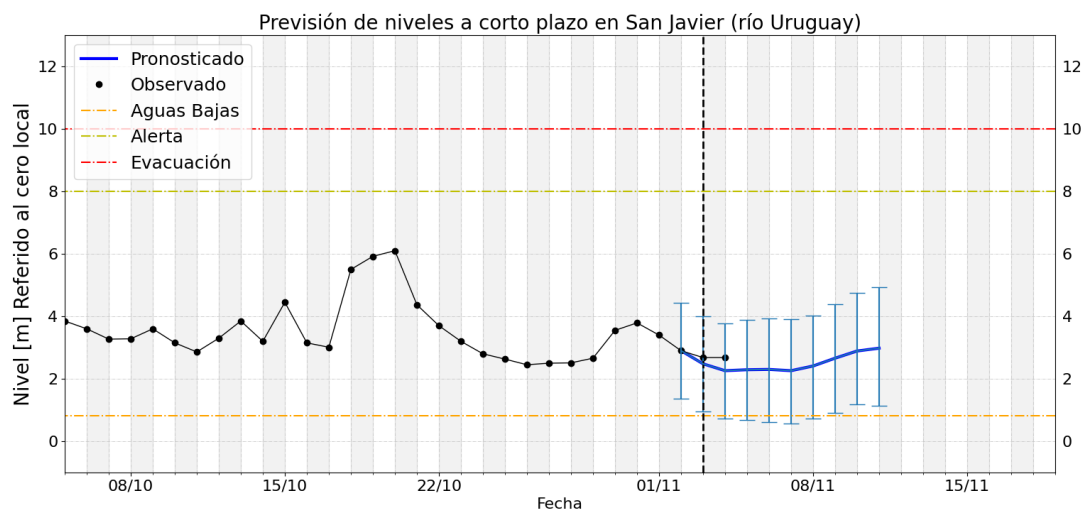
## Gráficos de nivel observado y previsión











## Notas

- Los pronósticos del río Paraná (tramo medio) se actualizan los días martes (a 7 y 14 días) y viernes (4 y 11 días)
- Los pronósticos del río Uruguay se actualizan los lunes, miércoles y viernes.

- Para mayor seguimiento los productos operativos y experimentales de monitoreo, pronóstico y perspectiva pueden consultarse en:
    - <https://ina.gob.ar/alerta/> (sitio del Alerta Hidrológico de CDP del INA)
    - <https://alerta.ina.gob.ar/pub/mapa> (mapa web, productos puntuales y areales)
    - <https://alerta.ina.gob.ar/a5/secciones> (series de observaciones y previsiones numéricas de nivel o caudal)
    - <https://ina.gob.ar/alerta/index.php?seccion=10> (previsiones numéricas Delta del Paraná)
  - Niveles de aguas altas son aquellos valores que se igualan o exceden en el 5% o menos de los registros disponibles, en el sitio de medición.
  - Niveles de aguas medias altas son aquellos valores que se igualan o exceden entre el 25% y el 5% de los registros disponibles, en el sitio de medición (por encima de los normales).
  - Niveles de aguas medias son aquellos valores que se igualan o exceden entre el 75% y el 25% de los registros disponibles, en el sitio de medición (normales).
  - Niveles de aguas medias bajas son aquellos valores que se igualan o exceden entre el 95% y el 75% de los registros disponibles, en el sitio de medición (por debajo de los normales).
  - Niveles de aguas bajas son aquellos valores que se igualan o exceden en más del 95% de los registros disponibles, en el sitio de medición
-