



Ministerio de Economía
Secretaría de Obras Públicas
Instituto Nacional del Agua



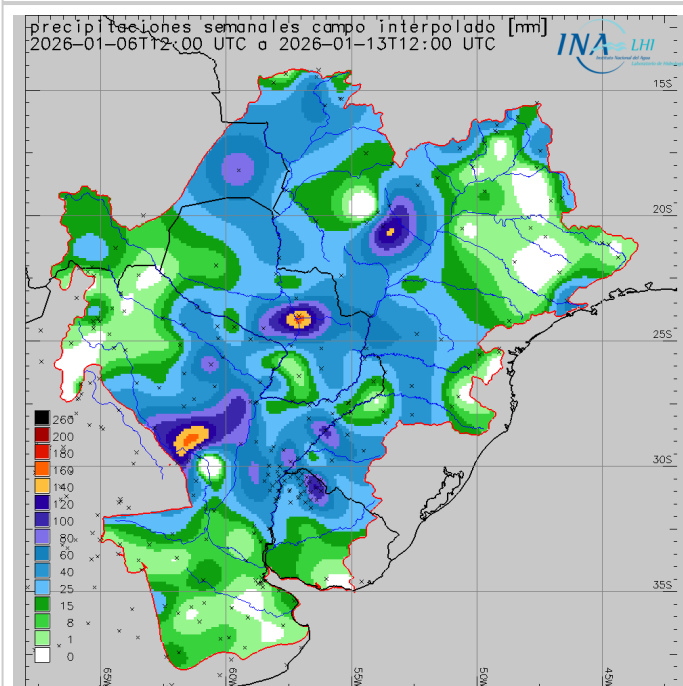
2025 - "Año de la Reconstrucción de la Nación Argentina"

Reporte hidrometeorológico diario de la Cuenca del Plata

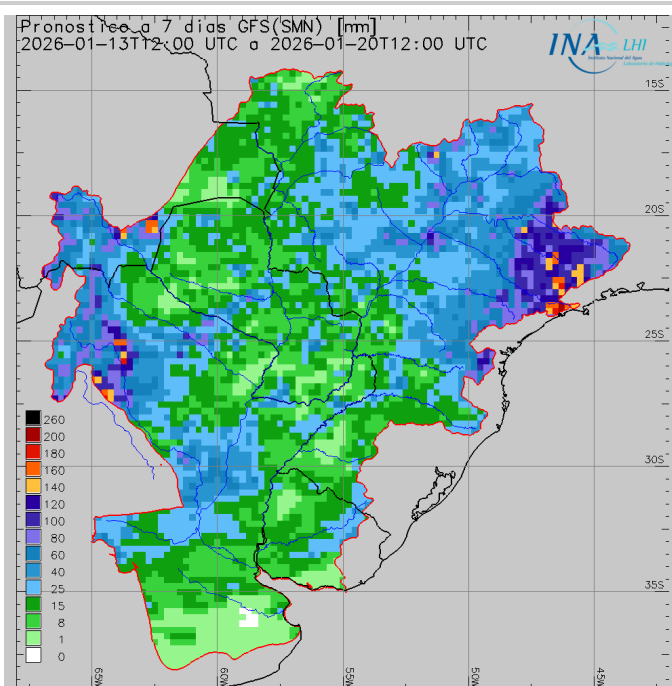
Fecha de actualización: 13/01/2026

Situación meteorológica

Precipitación acumulada semanal



Pronóstico a 7 días



Las previsiones numéricas de precipitación para los próximos siete días indican el probable desarrollo de eventos precipitantes sobre gran parte de la Cuenca del Plata. En particular, se prevén acumulados medios areales **leves a moderados** en el sector **regulado** de la cuenca **alta** del río **Paraná**, con **núcleos abundantes** principalmente sobre las cuencas de los ríos **Grande y Tieté** en contraste, en el sector **no regulado** las lluvias tendería a ser mayoritariamente **leves**. Asimismo, en la cuenca del río **Iguazú** se esperan precipitaciones **moderadas** sobre los tramos **medio y superior**, mientras que en la cuenca **baja** predominarían lluvias **leves**, comportamiento similar al previsto para la cuenca propia de **Yacyretá** y el incremental **Yacyretá - Corrientes**. Por otra parte, en la cuenca del río **Uruguay**, se anticipan precipitaciones con acumulados mayormente **leves**, con núcleos

levemente moderados principalmente en los tramos **superior** e **inferior**. En cuanto a la cuenca del río **Paraguay**, se proyectan lluvias **leves** sobre la cuenca **alta** (zona del Pantanal), y sobre la margen izquierda de los tramos **medio** e **inferior** sin embargo se prevén precipitaciones **moderadas** a **levemente abundantes** en las nacientes de los ríos **Pilcomayo** y **Bermejo**. A su vez, se estiman lluvias **moderadas** a **levemente abundantes** sobre los aportes al río **Paraná medio**, en particular en el tramo comprendido entre **Goya - Paraná**, así como en la cuenca **media** y **alta** del río **Salado Santafesino**. Finalmente, se esperan precipitaciones **leves** en la cuenca del río **Salado Bonaerense**, mientras que en la cuenca del río **Carcarañá** se anticipan lluvias **levemente moderadas**.

Situación hidrológica



Condición hídrica de los principales cursos de la Cuenca del Plata en territorio Argentino en base a la última observación de nivel o caudal en estaciones de referencia. Se calcula la frecuencia de superación (%) en el periodo 1991-2020 y se clasifica en 5 categorías. Adicionalmente se indica superación de niveles de alerta y evacuación.

Estación	Río	Nivel (m)	Alerta	Evacuación	Perspectiva	
Puerto Iguazú	Paraná	10,40 ↑	25,00	28,00	aguas bajas/medias bajas	
Corrientes	Paraná	2,74 ↓	6,50	7,00	aguas medias bajas/medias	
Barranqueras	Paraná	2,74 ↓	6,00	6,50	aguas medias bajas/medias	
Goya	Paraná	3,39 ↓	5,20	5,70	aguas medias bajas/medias	
Reconquista	Paraná	3,12 ↓	5,10	5,30	aguas medias bajas/medias	
La Paz	Paraná	3,95 ↓	5,80	6,15	aguas medias	
Paraná	Paraná	2,91 ↓	4,70	5,00	aguas medias	
Santa Fe	Paraná	3,10 ↑	5,30	5,70	aguas medias	
Victoria	Paraná/Delta	3,59 =	4,60	5,90	aguas medias	
Rosario	Paraná	2,85 =	5,00	5,25	aguas medias	
San Fernando	Lujan	0,74 ↓	3,00	3,50	aguas medias	
Puerto Pilcomayo	Paraguay	2,19 ↑	5,35	6,00	aguas medias bajas	
Puerto Formosa	Paraguay	3,01 ↑	7,80	8,30	aguas medias bajas/medias	
San Javier	Uruguay	2,12 ↓	8,00	10,00	aguas medias	
Santo Tomé	Uruguay	4,02 ↓	11,50	12,50	aguas medias	
Paso de los Libres	Uruguay	3,53 ↓	7,50	8,50	aguas medias	
Concordia	Uruguay	6,50 ↑	11,00	12,50	aguas medias/medias altas	
Concepción del Uruguay	Uruguay	2,48 ↓	5,30	6,30	aguas medias	
Boca Gualeguaychú	Uruguay	1,50 ↓	2,90	3,10	aguas medias	

Estación	Río	Caudal (m³/s)	Alerta	Evacuación	Perspectiva
Guaíra Porto	Paraná	7660 ↑	20000	25000	aguas medias bajas
Represa Itaipú	Paraná	8263 ↑	20000	25000	aguas medias bajas
Andresito	Iguazú	1394 ↑	5000	6500	aguas medias bajas/medias
Confluencia	Paraná	9657 ↑	25000	30000	aguas bajas/medias bajas
Yacyretá afluente	Paraná	10800 ↑	25000	30000	aguas medias bajas
Yacyretá efluente	Paraná	11100 ↑	25000	30000	aguas medias bajas/medias

aguas altas aguas medias altas aguas medias aguas medias bajas aguas bajas

SISTEMA PARAGUAY - IGUAZÚ - PARANÁ:

- El caudal del **Alto Paraná en Guairá** se observa oscilante con amplitud acotada en **aguas medias bajas**, tras un leve repunte fugaz en la **franja límite aguas medias bajas/medias** por efecto de las últimas lluvias registradas sobre la porción sur del sector no regulado. A corto plazo, se prevé que continúe oscilante en aguas medias bajas, en sintonía con la descarga estable del sector regulado y la previsión de lluvias pocos significativas en la región durante los próximos días. Por otro lado, la **erogación en Itaipú** se observa con oscilaciones acotadas en **aguas medias bajas**. A corto plazo, la condición del almacenamiento (próximo a valores óptimos) favorece sostener la dinámica en rango de aguas medias bajas, en sintonía con el escenario actual en la afluencia.

- El **río Iguazú en Andresito** se observa oscilante en **aguas medias**, con base en **aguas medias bajas**, regulado por la descarga del sistema de presas aguas arriba. A corto plazo, se prevé que continúe regulado oscilante en aguas medias bajas/medias, puesto la condición actual del almacenamiento.

- El **río Paraguay** exhibe oscilaciones acopladas sobre la fase de descenso del último tránsito desde el tramo medio, más notorias en **Puerto Pilcomayo**, en **aguas medias bajas**, mientras que en **Formosa** se observa ocasionalmente estable en la **franja límite aguas medias bajas/medias**. A corto plazo, se prevé que persista con dinámica semejante (ascenso ocasional), con oscilaciones menos notorias en Formosa (muy leve ascenso), en asociación a un nuevo repunte del aporte en ruta por efecto de las últimas lluvias abundantes sobre la vertiente oriental de la ruta Concepción - Asunción.

- En **Yacyretá**, la **afluencia** se observa oscilante con amplitud acotada en **aguas medias bajas**, en sintonía con el patrón observado en la descarga de Itaipú y la escasez de aporte en ruta. A corto plazo se proyecta con dinámica semejante, posiblemente con leve incremento de punta en la franja

límite aguas medias bajas/medias, en asociación a las últimas lluvias registradas en el área de aporte directo y la posible recuperación de la descarga de Itaipú. Por otro lado, la **erogación** se observó oscilante en **aguas medias bajas/medias**, con disminución de base en la **franja límite aguas bajas/medias bajas**. A corto plazo, se proyecta con dinámica semejante (puntas sostenidas en la franja límite aguas medias bajas/medias).

- El **río Paraná en Corrientes - La Paz** se observa oscilante en descenso en las secciones superiores, en sintonía con el patrón observado en la descarga de Yacyretá, actualmente con valores en la **franja límite aguas medias bajas/medias** en Corrientes. Por otro lado, en las secciones inferiores se observa ocasionalmente estable en **rango inferior de aguas medias**, con efectos locales sobre las puntas, en asociación a las últimas lluvias registradas sobre el tramo, acoplados sobre la fase de descenso. A corto plazo, se prevé que continúe oscilante en la franja límite aguas medias bajas/medias en las secciones superiores, en sintonía con la erogación proyectada en Yacyretá, mientras que en las inferiores se espera gradual descenso hacia la franja límite aguas medias bajas/medias. Aguas abajo, sobre **Santa Fe/Paraná - Rosario**, se observa oscilante en punta en **rango inferior de aguas medias**, con atenuación de la tasa de descenso por efectos locales asociados a últimas lluvias registradas sobre el tramo y al traslado de mareas. A corto plazo, se prevé que persista la tendencia ocasional de atenuación de la fase de descenso, en sintonía con el patrón observado aguas arriba, todavía con valores diarios en rango inferior de aguas medias.

SISTEMA URUGUAY:

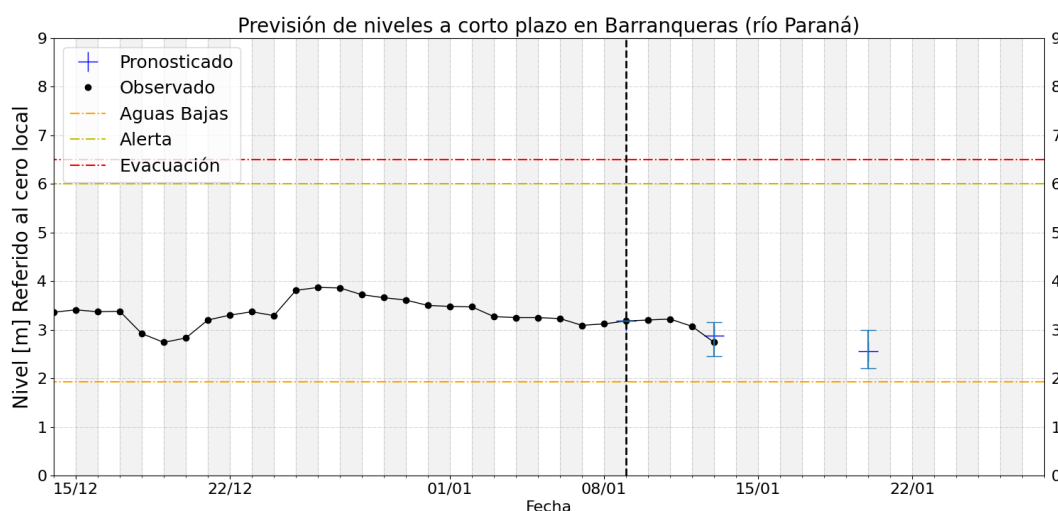
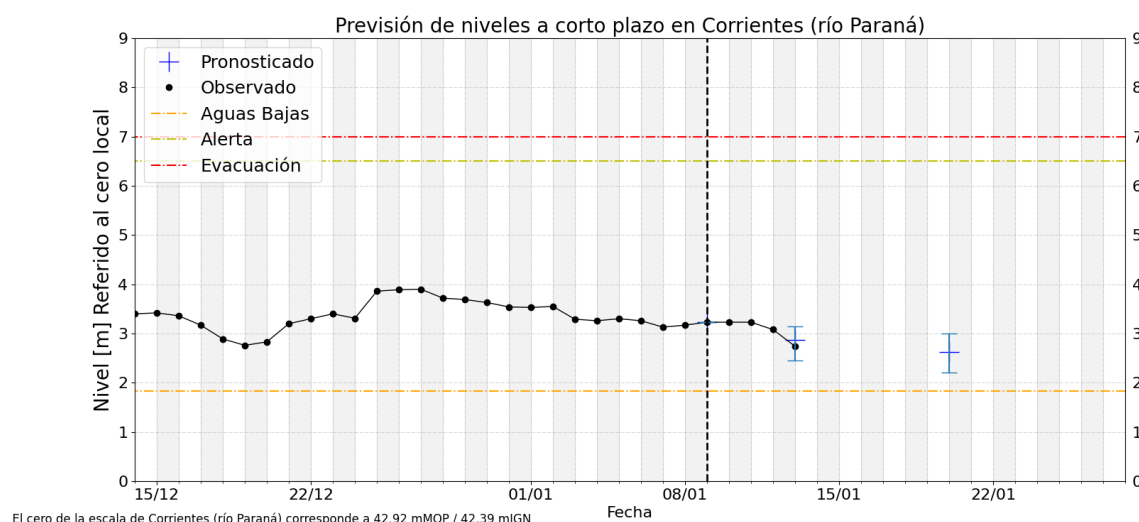
- El **tramo medio del río Uruguay** persiste en **descenso**. En la sección de **San Javier** se observa oscilante sobre una tendencia general de **disminución**. Continuaría en leve **descenso**, en correspondencia con la menor erogación de Chapecó, hasta estabilizar en rango propio de **aguas medias**. Por otra parte, sobre el tramo **Santo Tomé - Paso de los Libres** continúa en **disminución**, con perspectiva de persistir con **descenso**, si bien se sostendría en valores de **aguas medias**. Asimismo, la relativa estabilidad en los aportes laterales, luego de una marcada recesión, al menos podría atenuar la tasa de descenso en el tramo.

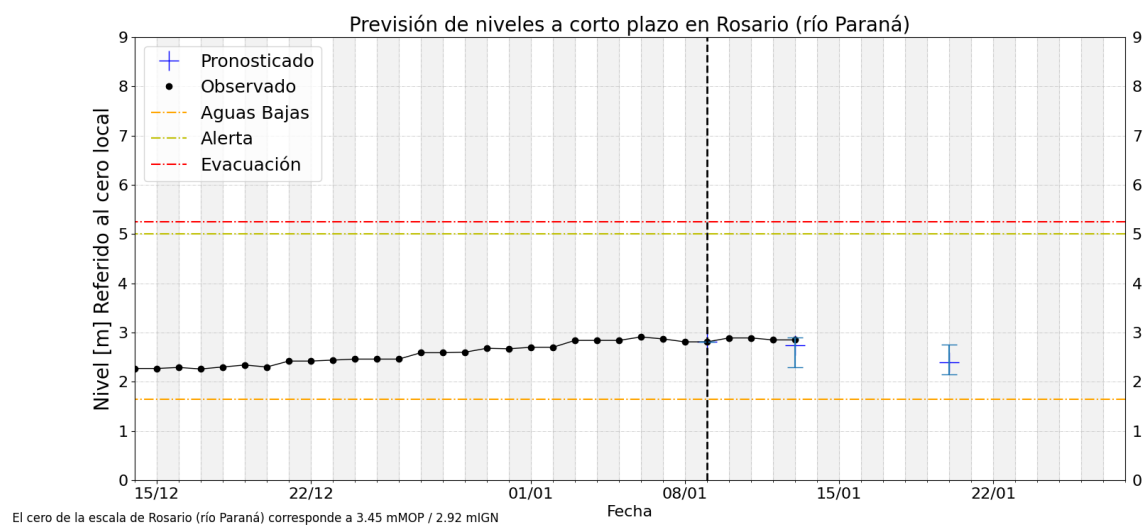
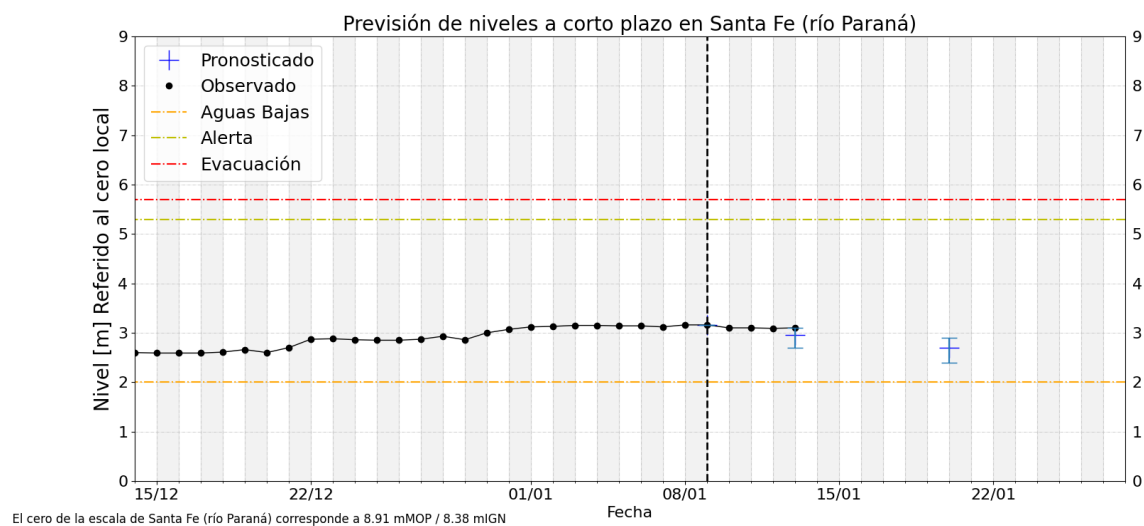
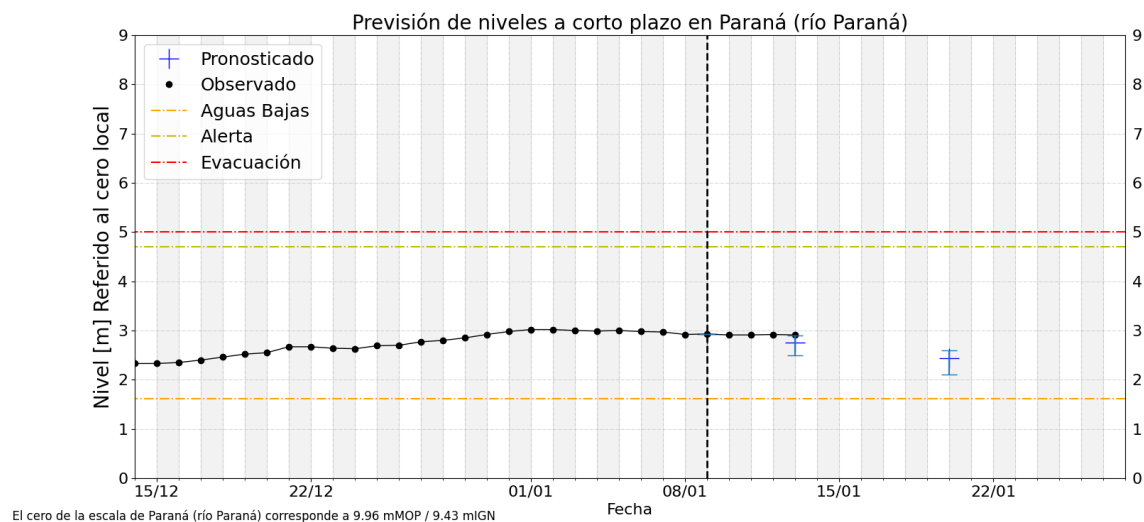
- La **afluencia a Salto Grande** persiste en **descenso**, en **aguas medias altas**. A su vez, la **erogación** se observa con tendencia **descendente**, si bien con oscilaciones de gran amplitud. En asociación a las observaciones hidrológicas aguas arriba, a lo que se suma la culminación de crecida en los principales afluentes laterales, en el corto plazo se prevé un **descenso sostenido**, todavía con probabilidades de persistir oscilante en franja superior de **aguas medias**. Sobre el **tramo inferior**, las alturas hidrométricas en **Concordia** se observan oscilantes en el umbral **aguas medias/medias altas**, en asociación a la operación del embalse, mientras que en **Concepción del Uruguay** las lecturas se observan en **descenso**. En **Gualeduaychú**, las alturas se observaron en disminución, asociado principalmente al descenso del nivel del estuario. Se espera que gradualmente durante los próximos días continúe en descenso, oscilante en rango central de **aguas medias**.

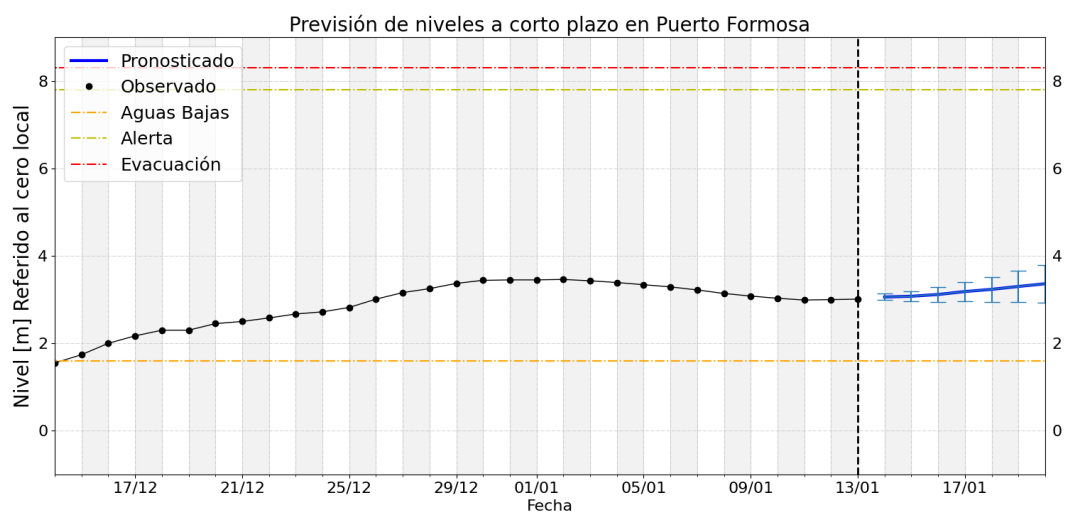
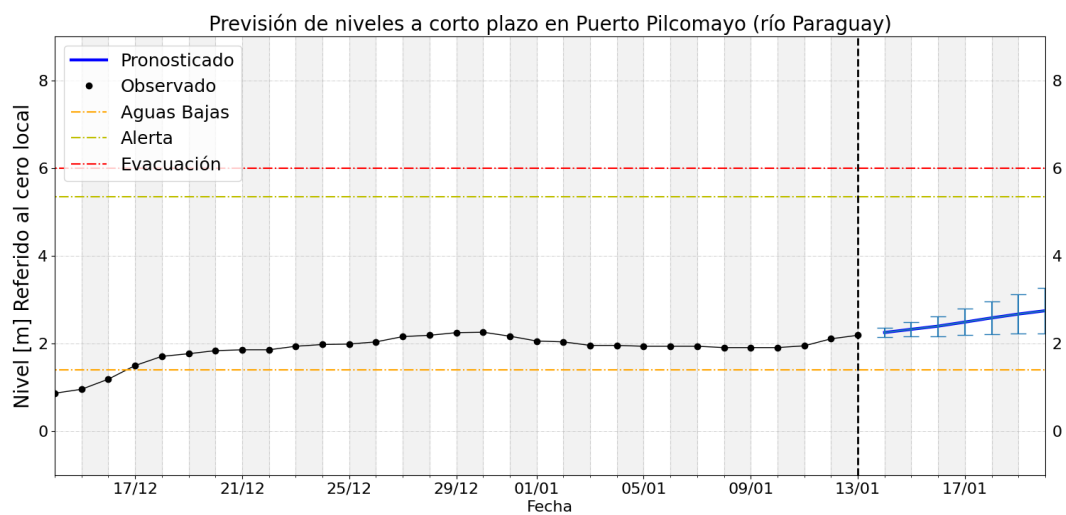
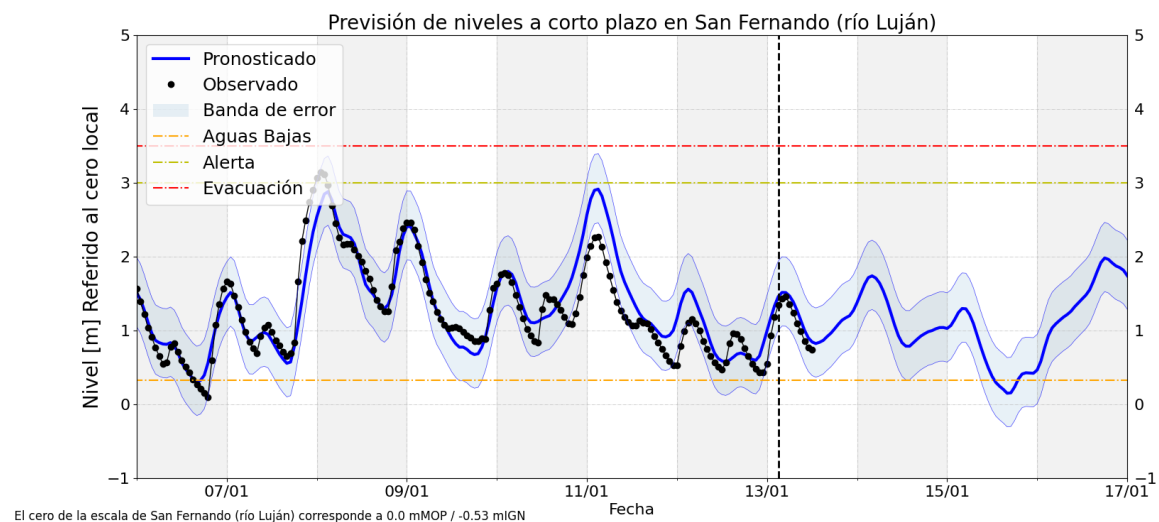
FRENTE DEL DELTA:

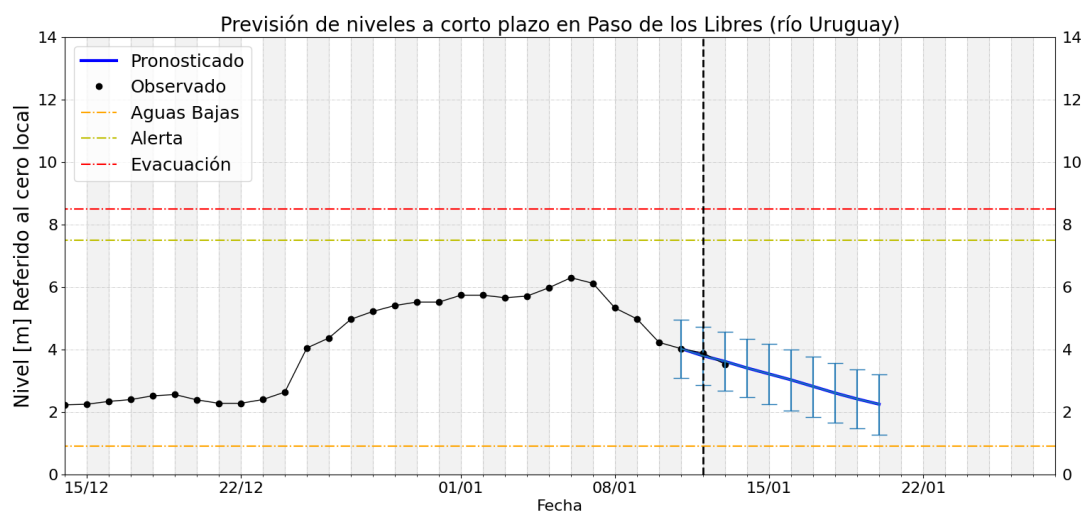
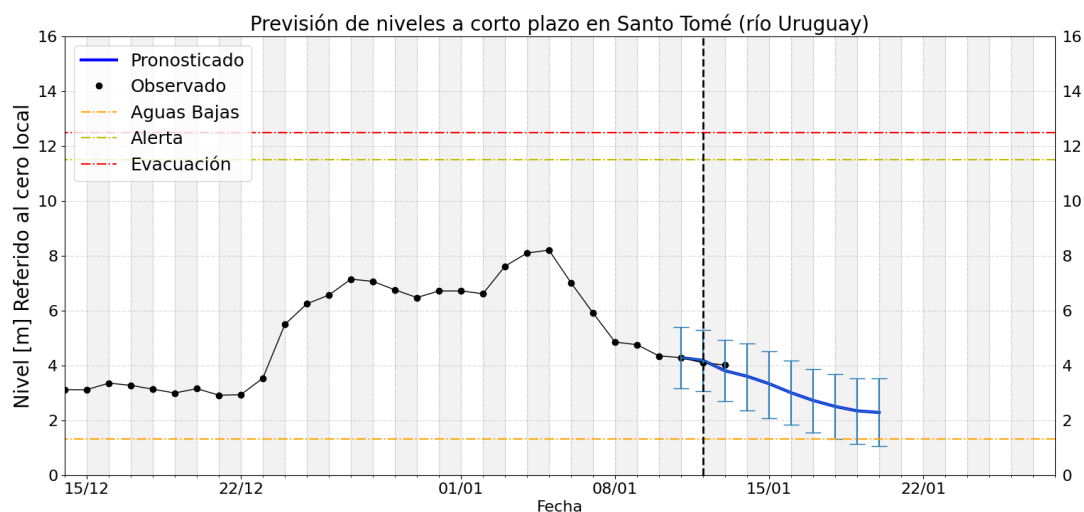
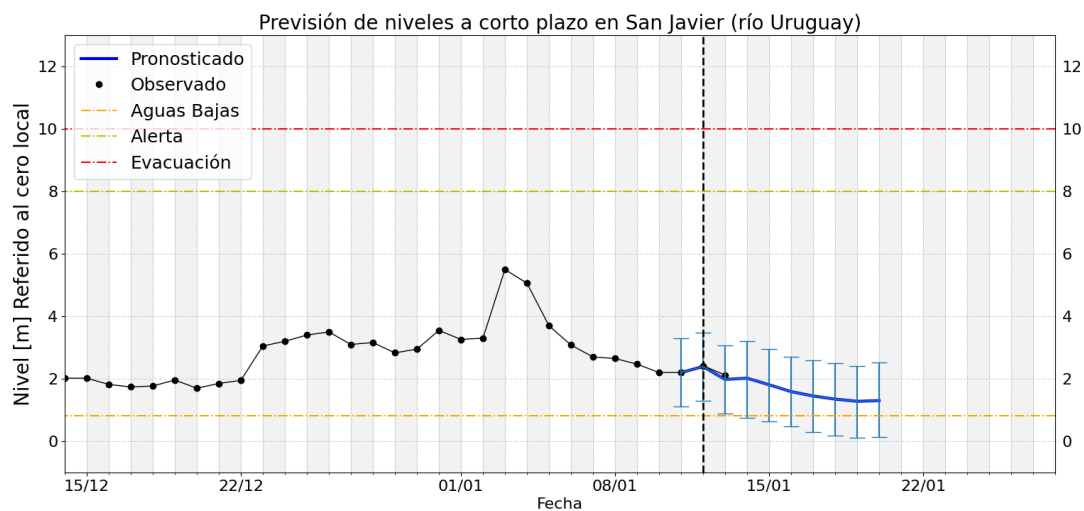
- En la proximidad al estuario del Río de la Plata, las alturas en la estación de **San Fernando** sobre el brazo Luján se observan relativamente **estables**, con mínimos en **aguas medias bajas** y oscilaciones en rango de aguas medias. Para los próximos dos días se observaría **estable**, posiblemente con un leve aumento en las lecturas, y **punta probable en aguas medias altas**.

Gráficos de nivel observado y previsión









Notas

- Los pronósticos del río Paraná (tramo medio) se actualizan los días martes (a 7 y 14 días) y viernes (4 y 11 días)
- Los pronósticos del río Uruguay se actualizan los lunes, miércoles y viernes.

- Para mayor seguimiento los productos operativos y experimentales de monitoreo, pronóstico y perspectiva pueden consultarse en:
 - <https://ina.gob.ar/alerta/> (sitio del Alerta Hidrológico de CDP del INA)
 - <https://alerta.ina.gob.ar/pub/mapa> (mapa web, productos puntuales y areales)
 - <https://alerta.ina.gob.ar/a5/secciones> (series de observaciones y previsiones numéricas de nivel o caudal)
 - <https://ina.gob.ar/alerta/index.php?seccion=10> (previsiones numéricas Delta del Paraná)
 - Niveles de aguas altas son aquellos valores que se igualan o exceden en el 5% o menos de los registros disponibles, en el sitio de medición.
 - Niveles de aguas medias altas son aquellos valores que se igualan o exceden entre el 25% y el 5% de los registros disponibles, en el sitio de medición (por encima de los normales).
 - Niveles de aguas medias son aquellos valores que se igualan o exceden entre el 75% y el 25% de los registros disponibles, en el sitio de medición (normales).
 - Niveles de aguas medias bajas son aquellos valores que se igualan o exceden entre el 95% y el 75% de los registros disponibles, en el sitio de medición (por debajo de los normales).
 - Niveles de aguas bajas son aquellos valores que se igualan o exceden en más del 95% de los registros disponibles, en el sitio de medición
-